



VIG EUROPEAN EQUITY FUND KEZELÉSI SZABÁLYZATA

ALAPKEZELŐ

VIG BEFEKTETÉSI ALAPKEZELŐ MAGYARORSZÁG ZRT.

(1091 BUDAPEST, ÜLLŐI ÚT 1.)

LETÉTKEZELŐ

Erste Bank Hungary Zrt.

(1138 Budapest, Népfürdő utca 24-26.)

**HATÁLYOS:
2026.05.20**

A kezelési szabályzatnak a befektetési szabályokat érintő változásainak hatálybalépése **2026. május 27.**

Kelt.: Budapest, 2026. február 2.

TARTALOM

FOGALMAK	2
I. A befektetési alapra vonatkozó alapinformációk	5
II. A befektetési jegyre vonatkozó információk (sorozatonként)	9
III. A befektetési alap befektetési politikája és céljai, azon eljárások leírása, amelyekkel a befektetési politika és stratégia módosítható, ezen belül különösen:.....	11
IV. A kockázatok.....	19
V. Az eszközök értékelése	22
VI. A hozammal kapcsolatos információk	27
VII. A befektetési alap tőkéjének megóvására, illetve a hozamra vonatkozó ígéret és teljesítésének biztosítása	28
VIII. Díjak és költségek.....	28
IX. A befektetési jegyek folyamatos forgalmazása	34
X. A befektetési alapra vonatkozó további információ	39
XI. Közreműködő szervezetekre vonatkozó alapinformációk	43
1. melléklet.....	46

FOGALMAK

ÁÉKBV	a) olyan nyilvános nyílt végű befektetési alap, amely megfelel az e törvény felhatalmazása alapján kiadott, a befektetési alapok befektetési és hitelfelvételi szabályairól szóló kormányrendelet ÁÉKBV-kre vonatkozó előírásainak, vagy b) olyan nyilvános nyílt végű kollektív befektetési forma, amely az ÁÉKBV-irányelv szabályainak más EGT-állam jogrendszerébe történő átvétele alapján jött létre
ÁÉKBV-alapkezelő	rendszeres gazdasági tevékenységként egy vagy több ÁÉKBV-t kezelő befektetési alapkezelő
ÁÉKBV-irányelv	az átruházható értékpapírokkal foglalkozó kollektív befektetési vállalkozásokról szóló 2009/65/EK irányelv
Alap	VIG European Equity Fund
Alapdeviza/Értékelési deviza	HUF, azaz magyar forint. Az a devizanem, amelyben az Alap az eszközeit nyilvántartja. Az Alap az eszközeinek egy részét az alapdevizájától /értékelési devizájától eltérő devizában kibocsátott értékpapírokba is fektetheti.
Alapkezelő	VIG Befektetési Alapkezelő Magyarország Zrt.
ÁKK	Államadósság Kezelő Központ Zrt.
Forgalmazási nap	minden olyan munkanap, amely napon az Alapkezelő kiszámítja a nettó eszközértéket
Befektetési alap	a Kbftv-ben meghatározott feltételekkel létrehozott kollektív befektetési forma
Befektetési jegy	a Kbftv-ben meghatározott módon és alakszerűséggel a befektetési alap mint kibocsátó által sorozatban forgalomba hozott, a befektetési alappal szembeni, a befektetési alap kezelési szabályzatában meghatározott követelést és egyéb jogokat biztosító, átruházható értékpapír
Befektető	a befektetési jegy vagy az egyéb kollektív befektetési értékpapír tulajdonosa
Céldeviza	EUR, azaz euró. A céldeviza az a devizanem, amelyre az Alap a különböző devizanemekben denominált befektetéseit lefedezheti.
Cél-ország	olyan ország, amelynek tőkepiacán az Alap befektet, vagy stratégiaileg befektetni szándékozik
Dematerializált értékpapír	A Tpt-ben és külön jogszabályban meghatározott módon, elektronikus úton létrehozott, rögzített, továbbított és nyilvántartott, az értékpapír tartalmi kellékeit azonosítható módon tartalmazó adatösszesség
EU	Európai Unió
Elszámolási gyakoriság	az a gyakoriság, amely időközönként a felhalmozott sikerdíj, ha van ilyen, az Alapkezelő részére elszámolásra kerül és kifizethetővé válik
EGT-állam	az Európai Unió tagállama és az Európai Gazdasági Térségről szóló megállapodásban részes más állam

Felügyelet	Magyar Nemzeti Bank
FIFO elv	adott értékpapírból a portfólióban lévő első beszerzés kerül elsőként értékesítésre
Forgalmazó	Jelenleg az Alapkezelő, de a jövőben a Befektetési Jegyek forgalmazásában további forgalmazók is közreműködhetnek. A forgalmazók aktuális listája a Kezelési Szabályzat 1.7. pontjában található.
Forgalmazási helyek	A Forgalmazó által az Alap Befektetési jegyeinek értékesítésére kijelölt helyek. A Forgalmazási helyek listája elérhető az Alapkezelő honlapján: https://vigam.hu/
G20	A G20 a világ 19 legnagyobb gazdaságát és az Európai Uniót tömörítő szervezet.
Kbftv.	2014. évi XVI. törvény a kollektív befektetési formákról és kezelőikről, valamint egyes pénzügyi tárgyú törvények módosításáról
Kezelési Szabályzat	az Alap kezelésének különös szabályait tartalmazó, a Kbftv. szerint elkészített szabályzat, amely az Alapkezelő és a Befektetők közötti általános szerződési feltételeket tartalmazza
Könyvvizsgáló	KPMG Hungária Kft.
Közzétételi helyek	a https://vigam.hu/ és a https://kozvetetelek.mnb.hu/ honlapok
Letétkezelő	Erste Bank Hungary Zrt.
Megbízás	Befektetési jegyekre vonatkozó vételi, visszaváltási, ill. átváltási megbízás
MNB	Magyar Nemzeti Bank
Nettó eszközérték	a befektetési alap vagyonában szereplő eszközök értéke – ideértve az aktív időbeli elhatárolásokat és a kölcsönbe adásból származó követeléseket is – csökkentve az azt terhelő összes kötelezettséggel, beleértve a passzív időbeli elhatárolásokat is
OECD	Gazdasági Együttműködési és Fejlesztési Szervezet
Ptk.	2013. évi V. törvény a Polgári Törvénykönyvről
Relatív hozam	a befektetési alap kijelölt referenciahozamhoz képest elért relatív teljesítménye.
Referencia index-modell	sikerdíj-modell, amely szerint a sikerdíj csak a referencia index felülteljesítése esetén számítható fel
Referencia mutató/Referencia index/Benchmark	előre meghatározott mutató, amelynek segítségével mérhető az alap relatív teljesítménye
Saját tőke	a befektetési alap saját tőkéje induláskor a befektetési jegyek névértékének és darabszámának szorzatával egyezik meg, működése során a saját tőke a befektetési alap összesített nettó eszközértékével azonos
Sorozat	Egy befektetési alap nevében egy vagy több sorozatot alkotó, egyazon sorozaton belül azonos névértékű és azonos jogokat megtestesítő befektetési jegyek bocsáthatók ki. A Kezelési Szabályzat, illetve a Tájékoztató

részletesen meghatározza, hogy az egyes sorozatok milyen jellemzőikben térnek el egymástól.

SFDR (Sustainable Finance Disclosure Regulation)	rendelet	AZ EURÓPAI PARLAMENT ÉS A TANÁCS (EU) 2019/2088 RENDELETE (2019. november 27.) a pénzügyi szolgáltatási ágazatban a fenntarthatósággal kapcsolatos közzétételekről
Taxonómia	rendelet	AZ EURÓPAI PARLAMENT ÉS A TANÁCS (EU) 2020/852 RENDELETE (2020. június 18.) a fenntartható befektetések előmozdítását célzó keret létrehozásáról, valamint az (EU) 2019/2088 rendelet módosításáról
Tájékoztató		a Befektetési jegyek nyilvános forgalomba hozatalához a Kbtv. szerint elkészített dokumentum
T-nap		az ügyletkötésre vonatkozó megbízás leadásának napja
Többletteljesítmény		a portfólió nettó teljesítménye és a referencia index teljesítménye közötti különbség.
Tpt.		a tőkepiacról szóló 2001. évi CXX. törvény
Ügyfélszámla		az ügyfélnek vezetett olyan számla, amely kizárólag a befektetési szolgáltatás, árutőzsdei szolgáltatás és az értékpapírban foglalt kötelezettségen alapuló fizetés által keletkezett egyenlegének terhére adott megbízások lebonyolítására szolgál.

I. A befektetési alapra vonatkozó alapinformációk

1. A befektetési alap alapadatai

1.1. A befektetési alap neve

VIG European Equity Fund

1.2. A befektetési alap rövid neve

VIG European Equity Fund

1.3. A befektetési alap székhelye

1091 Budapest, Üllői út 1.

1.4. A befektetési alap nyilvántartásba vételének időpontja, nyilvántartási száma

Az Alap nyilvántartásba vételének dátuma: 2026.01.14.

Az Alap lajstromszáma: 1111-921

1.5. A befektetési alapkezelő neve

VIG Befektetési Alapkezelő Magyarország Zrt.

1.6. A letétkezelő neve

Erste Bank Hungary Zrt.

1.7. A forgalmazó neve

VIG Befektetési Alapkezelő Magyarország Zrt.

1.8. A befektetési alap működési formája (nyilvános) a lehetséges befektetők köre (szakmai vagy lakossági)

A befektetési alap nyilvános.

A lehetséges befektetők köre: szakmai és lakossági egyaránt.

1.9. A befektetési alap fajtája (nyílt végű vagy zárt végű)

A befektetési alap nyíltvégű.

1.10. A befektetési alap futamideje (határozatlan vagy határozott), határozott futamidő esetén a futamidő lejáratának feltüntetése

A befektetési alap határozatlan futamidejű.

1.11. Annak feltüntetése, ha a befektetési alap ÁÉKBV-irányelv vagy ABAK-irányelv alapján harmonizált alap

A befektetési alap ÁÉKBV -irányelv alapján harmonizált.

1.12. A befektetési alap által kibocsátott sorozatok száma, jelölése, annak feltüntetése, hogy az egyes sorozatok milyen jellemzőkben térnek el egymástól

Alap	Eltérés
VIG European Equity Fund HUF-RP	alapkezelési díj mértéke
VIG European Equity Fund EUR-RP	alapkezelési díj mértéke, devizanem
VIG European Equity Fund EUR-IP	alapkezelési díj mértéke, devizanem
VIG European Equity Fund EUR-I	alapkezelési díj mértéke, devizanem
VIG European Equity Fund CZKh-RP	alapkezelési díj mértéke, devizanem, devizafedezett sorozat, devizafedezett benchmark

1.13. A befektetési alap jogszabály szerinti elsődleges eszközkategória típusa

A befektetési alap értékpapíralap.

1.14. Annak feltüntetése, ha a befektetési alap tőkéjének megóvására, illetve a hozamra vonatkozó ígéretet hitelintézet által vállalt garancia vagy kezesi biztosítás biztosítja (tőke-, illetve hozamgarancia) vagy azt a befektetési alap részletes befektetési politikája támasztja alá (tőke-, illetve hozamvédelem); az ennek feltételeit a kezelési szabályzatban részletesen tartalmazó pont megjelölése
Nem alkalmazandó.

2. A befektetési alaphoz vonatkozó egyéb alapinformációk

A VIG Európai Részvény Befektetési Alapok Alapja, a Felügyelet H-KE-III-336/2026. számú határozatával engedélyezett módon, 2026.05.20. napjától VIG European Equity Fund néven az ÁÉKBV (UCITS) irányelveknek megfelelően átalakul.

Előzmények:

A VIG Prémium Esernyőalapon belül külön nyilvántartott részalapot közül a Felügyelet H-KE-III-869/2025. számú határozatával engedélyezett módon, 2025. december 04. napjától kezdődő hatállyal a Kbtv. 100. §-a szerinti szétválási eljárás keretében kivált a korábbi VIG Európai Alapokba Fektető Részalap (lajstromszám: 1111-675-2), amely a szétválás során minden eszközét és kötelezettségét – ideértve az esetlegesen felhalmozott sikerdíjat is- a szétválás következtében létrejövő jelen új alapra, VIG Európai Részvény Befektetési Alapok Alapja, 1111-921 lajstromszámon nyilvántartva, ruházta át, mely a szétválás 2026.01.14. napjától önálló alapként működik.

A forgalmazók köre:

Az Alapkezelő az Alap minden Befektetési Jegy sorozatát forgalmazza. Az Alap Befektetési jegy sorozatait a Kezelési szabályzat 1.7. pontjában felsorolt további forgalmazók az Alapkezelővel kötött forgalmazási szerződésük keretein belül, saját Üzletszabályzatuk szerint forgalmazhatják.

A forgalmazók saját Üzletszabályzatukban határozzák meg az Alap forgalmazásának kondícióit, de ezen kondíciók nem állhatnak ellentétben jelen kezelési szabályzatban foglaltakkal.

Külföldi forgalmazás: Az Alap Befektetési jegy sorozatai az Alap passzportálását követően külföldön is elérhetővé válnak. A külföldi forgalmazásra vonatkozó speciális feltételeket jelen Kezelési szabályzat a megfelelő pontokban kiemelve tartalmazza.

3. A befektetési alapkezelésre, továbbá a befektetési jegyek forgalomba hozatalára és forgalmazására vonatkozó, valamint az alap és a befektető közötti jogviszonyt szabályozó jogszabályok felsorolása

Törvények

- 2014. évi XVI. törvény a kollektív befektetési formákról és kezelőikről, valamint egyes pénzügyi tárgyú törvények módosításáról
- 2013. évi V. törvény a Polgári Törvénykönyvről (Ptk.)
- 2008. évi XLVII. törvény a fogyasztókkal szembeni tisztességtelen kereskedelmi gyakorlat tilalmáról
- 2007. évi CXXXVIII. törvény a befektetési vállalkozásokról és az árutőzsdei szolgáltatásokról, valamint az általuk végezhető tevékenységek szabályairól
- 2017. évi LIII. törvény a pénzmosás és a terrorizmus finanszírozása megelőzéséről és megakadályozásáról
- 2005. évi XXV. törvény a távértékesítés keretében kötött pénzügyi szolgáltatási szerződésekről
- 2001. évi CXX. törvény a tőkepiacról (Tpt.)

- 1997. évi CLV. törvény a fogyasztóvédelemről
- 2019. évi LXVII. törvény a hosszú távú részvényesi szerepvállalás ösztönzéséről és egyes törvények jogharmonizációs célú módosításáról
- 2017. évi LII. törvény az Európai Unió és az ENSZ Biztonsági Tanácsa által elrendelt pénzügyi és vagyoni korlátozó intézkedések végrehajtásáról
- 1995. évi CXVII. törvény a személyi jövedelemadóról
- 2006. évi LIX. törvény az államháztartás egyensúlyát javító különadóról és járadékról
- 2000. évi C. törvény a számvitelről
- 2018. évi LII. törvény a szociális hozzájárulási adóról

Kormányrendeletek

- 78/2014. (III. 14.) Korm. rendelet a kollektív befektetési formák befektetési és hitelfelvételi szabályairól
- 79/2014. (III. 14.) Korm. rendelet az ÁÉKBV-alapkezelőre vonatkozó szervezeti, összeférhetetlenségi, üzletviteli és kockázatkezelési követelményekről
- 82/2010. (III. 25.) Korm. rendelet a betéti kamat és az értékpapírok hozama számításáról és közzétételéről
- 22/2008. (II. 7.) Korm. rendelet a befektetési szolgáltatási tevékenységet, befektetési szolgáltatási tevékenységet kiegészítő szolgáltatást, valamint árutőzsdei szolgáltatást folytató gazdálkodó szervezet üzletszabályzatának kötelező tartalmi elemeiről
- 284/2001. (XII. 26.) Korm. rendelet a dematerializált értékpapír előállításának és továbbításának módjáról és biztonsági szabályairól, valamint az értékpapírszámla, központi értékpapírszámla és az ügyfélszámla megnyitásának és vezetésének szabályairól
- 438/2016. (XII. 16.) Korm. rendelet az ÁÉKBV-alapkezelő panaszkezelésének eljárásával, valamint panaszkezelési szabályzatával kapcsolatos részletes szabályokról
- 215/2000 (XII 11.) Korm. rendelet a befektetési alapok éves beszámoló készítési és könyvvezetési sajátosságairól

Pénzügyminiszteri/nemzetgazdasági miniszteri rendeletek

- 16/2017. (VI. 30.) NGM rendelet a befektetési vállalkozás által alkalmazandó termékjövahagyási folyamatról
- 6/2002. (II. 20.) PM rendelet a befektetési szolgáltató, az elszámolóházi tevékenységet végző szervezet és a tőzsde tájékoztatási kötelezettségéről

MNB rendeletek

- 66/2021. (XII. 20.) MNB rendelet az egyes pénzügyi szervezetek panaszkezelésének formájára és módjára vonatkozó részletes szabályokról
- 14/2025. (VI. 16.) MNB rendelet a Magyar Nemzeti Bank által felügyelt szolgáltatóknak a pénzmossás és a terrorizmus finanszírozása megelőzéséről és megakadályozásáról szóló törvényben foglalt egyes kötelezettségei végrehajtásának részletszabályairól, valamint e szolgáltatóknak az Európai Unió és az ENSZ Biztonsági Tanácsa által elrendelt pénzügyi és vagyoni korlátozó intézkedések végrehajtásáról szóló törvény szerinti szűrőrendszere kidolgozásának és működtetésének minimumkövetelményeiről

Európai Uniós rendeletek:

- Az Európai Parlament és a Tanács 2009. július 13-i 2009/65/EK irányelve az átruházható értékpapírokkal foglalkozó kollektív befektetési vállalkozásokra (ÁÉKBV) vonatkozó törvényi, rendeleti és közigazgatási rendelkezések összehangolásáról (ÁÉKBV-irányelv)
- Az Európai Parlament és a Tanács 2014/65/EU irányelve (2014. május 15.) a pénzügyi eszközök piacairól, valamint a 2002/92/EK irányelv és a 2011/61/EU irányelv módosításáról (MiFID II. irányelv)
- Az értékpapír-finanszírozási ügyletek és az újrafelhasználás átláthatóságáról, valamint a 648/2012/EU rendelet módosításáról szóló 2015. november 25-i 2015/2365 európai parlamenti és tanácsi rendelet
- A Bizottság (EU) 2017/565 felhatalmazáson alapuló rendelete (2016. április 25.) a 2014/65/EU európai parlamenti és tanácsi irányelvnek a befektetési vállalkozások szervezeti követelményei és működési feltételei, valamint az irányelv alkalmazásában meghatározott kifejezések tekintetében történő kiegészítéséről
- Bizottság 583/2010/EU Rendelete (2010. július 1.) a 2009/65/EK európai parlamenti és tanácsi irányelvnek a kiemelt befektetői információk tekintetében, valamint a papírtól eltérő tartós adathordozón vagy weboldalon rendelkezésre bocsátott kiemelt befektetői információk vagy tájékoztató esetében teljesítendő különleges feltételek tekintetében történő végrehajtásáról
- Az Európai Parlament és a Tanács (EU) 2019/2088 rendelete (2019. november 27.) a pénzügyi szolgáltatási ágazatban a fenntarthatósággal kapcsolatos közzétételekről (SFDR rendelet)
- Az Európai Parlament és a Tanács (EU) 2020/852 rendelete (2020. június 18.) a fenntartható befektetések előmozdítását célzó keret létrehozásáról, valamint az (EU) 2019/2088 rendelet módosításáról (Taxonómia rendelet)
- Az Európai Parlament és a Tanács 648/2012/EU Rendelete (2012. július 4.) a tőzsdén kívüli származtatott ügyletekről, a központi szerződő felekről és a kereskedési adattárakról
- A Bizottság (EU) 2016/2251 felhatalmazáson alapuló rendelete (2016. október 4.) a tőzsdén kívüli származtatott ügyletekről, a központi szerződő felekről és a kereskedési adattárakról szóló 648/2012/EU európai parlamenti és tanácsi rendeletnek a nem központi szerződő félen keresztül elszámolt tőzsdén kívüli származtatott ügyletek kockázatcsökkentési technikáit meghatározó szabályozástechnikai standardok tekintetében történő kiegészítéséről
- A Bizottság (EU) 2022/1288 felhatalmazáson alapuló rendelete (2022. április 6.) az (EU) 2019/2088 európai parlamenti és tanácsi rendeletnek a jelentős károkozás elkerülését célzó elvvel kapcsolatos információk tartalmát és megjelenítését részletesen meghatározó, valamint a fenntarthatósági mutatókkal és a fenntarthatóság szempontjából káros hatásokkal kapcsolatos információk tartalmát, módszertanát és megjelenítését, továbbá a környezeti és társadalmi jellemzők és a fenntartható befektetési célkitűzések előmozdításával kapcsolatos, a szerződésalkötés előtti dokumentumokban, a weboldalakon és az időszakos jelentésekben szereplő információk tartalmát és megjelenítését meghatározó szabályozástechnikai standardok tekintetében történő kiegészítéséről
- Az Európai Értékpapír-piaci Hatóság (a továbbiakban: ESMA) 2020. november 5-én kelt 34-39-992 számú iránymutatása az ÁÉKBV-knél és bizonyos típusú ABA-knál alkalmazott sikerdíjakról
- Az Európai Parlament és a Tanács 1286/2014/EU rendelete (2014. november 26.) a lakossági befektetési csomagtermékekkel, illetve biztosítási alapú befektetési termékekkel kapcsolatos kiemelt információkat tartalmazó dokumentumokról (PRIIPs)
- A Bizottság (EU) 2017/653 felhatalmazáson alapuló rendelete (2017. március 8.) a lakossági befektetési csomagtermékekkel, illetve biztosítási alapú befektetési termékekkel kapcsolatos kiemelt információkat tartalmazó dokumentumokról szóló 1286/2014/EU európai parlamenti és

tanácsi rendeletnek a kiemelt információkat tartalmazó dokumentumok megjelenítése, tartalma, felülvizsgálata és módosítása, valamint az ilyen dokumentumok rendelkezésre bocsátására vonatkozó kötelezettség teljesítése tekintetében meghatározott szabályozástechnikai standardok megállapítása révén történő kiegészítéséről (PRIIPs RTS)

- Az Európai Parlament és a Tanács (EU) 2016/679 rendelete (2016. április 27.) a természetes személyeknek a személyes adatok kezelése tekintetében történő védelméről és az ilyen adatok szabad áramlásáról, valamint a 95/46/EK rendelet hatályon kívül helyezéséről (általános adatvédelmi rendelet) (GDPR).

A fenti felsorolás nem taxatív jellegű, így a fentiekén túlmenően vannak olyan hatályos jogszabályi rendelkezések, amelyek szabályozzák az alapkezelési tevékenység és a forgalmazási tevékenység belső folyamatait, illetőleg a Felügyelettel szemben fennálló adat-bejelentési, adatszolgáltatási és a felügyeleti hatósági jogkör gyakorlásából eredő egyéb kötelezettségeket.

4. A befektetés legfontosabb jogi következményeinek leírása, beleértve a joghatóságra, az alkalmazandó jogra és bármilyen olyan jogi eszköz meglétére vagy hiányára vonatkozó információkat, amelyek az ÁÉKBV letelepedése szerinti országban hozott ítéletek elismeréséről és végrehajtásáról rendelkeznek

A befektetési jegyek nyíltvégű alap által kibocsátott befektetési jegyek, azaz azokat a Befektetők a folyamatos forgalmazás során az Alap futamideje alatt megvásárolhatják (vétel), illetve értékesíthetik (visszavásárlás). Ennek feltétele, hogy a Befektető az Alap valamely Forgalmazójánál értékpapírszámlával rendelkezzen. Mivel az Alap hozamot nem fizet, így a Befektető a vételi és a visszaváltási ár közötti különbözeten realizálhat nyereségét. A vételi és a visszaváltási megbízás teljesítésére az aktuális (és a jelen Kezelési Szabályzat szerint megállapított) nettó eszközérték alapján kerül sor.

Az értékpapírszámla megnyitására és vezetésére, valamint a vételi, visszaváltási megbízások teljesítésére a Forgalmazó üzletszabályzatának rendelkezései, valamint az abban meghatározott ország jogszabályai az irányadóak.

Jelen Kezelési Szabályzat kiadásakor az Alapkezelő vonatkozó Üzletszabályzata alapján ezen ügyletekre a magyar jog az irányadó, amely azonos az jelen Alapra alkalmazandó joggal.

II. A befektetési jegyre vonatkozó információk (sorozatonként)

5. A befektetési jegy ISIN azonosítója

Alap	ISIN azonosító
VIG European Equity Fund HUF-RP	HU0000716105
VIG European Equity Fund EUR-RP	HU0000734033
VIG European Equity Fund EUR-IP	HU0000734041
VIG European Equity Fund EUR-I	HU0000740873
VIG European Equity Fund CZKh-RP	HU0000740865

6. A befektetési jegy névértéke

Alap	Névérték
VIG European Equity Fund HUF-RP	1 HUF, azaz egy magyar forint
VIG European Equity Fund EUR-RP	1 EUR, azaz egy euró
VIG European Equity Fund EUR-IP	1 EUR, azaz egy euró
VIG European Equity Fund EUR-I	1 EUR, azaz egy euró
VIG European Equity Fund CZKh-RP	1 CZK, azaz egy cseh korona

7. A befektetési jegy devizaneme

Alap	Devizanem
VIG European Equity Fund HUF-RP	HUF, azaz magyar forint
VIG European Equity Fund EUR-RP	EUR, azaz euró
VIG European Equity Fund EUR-IP	EUR, azaz euró
VIG European Equity Fund EUR-I	EUR, azaz euró
VIG European Equity Fund CZKh-RP	CZK, azaz cseh korona

8. A befektetési jegy előállításának módja, a kibocsátásra, értékesítésre vonatkozó információk

A befektetési jegyek előállítása dematerializált formában történik, nem kerülnek fizikai legyártásra (kinyomtatásra). A befektetési jegyek kibocsátását (keletkeztetés) a Központi Elszámolóház és Értéktár Zrt. végzi az Alapkezelő megbízása alapján. Az Alapnak befektetési jegyeit a Forgalmazó saját Üzletszabályzata szerint értékesítheti. Az Alap által kibocsátott befektetési jegyet a Befektetők a folyamatos forgalmazás során megvásárolhatják.

9. A befektetési jegyre vonatkozó tulajdonjog igazolásának és nyilvántartásának módja

A befektetési jegyek tulajdonjogának igazolására és nyilvántartásának módjára a Tpt. 138.§ - 146.§ rendelkezései az irányadóak.

A Tpt. rendelkezési szerint a dematerializált értékpapír megszerzésére és átruházására kizárólag értékpapírszámlán történő terhelés, illetve jóváírás útján kerülhet sor. A Befektetési jegyek tulajdonjogát a Befektető értékpapír-számlavezetője által kiállított számlakivonat igazolja. Az értékpapír tulajdonosának - az ellenkező bizonyításáig - azt kell tekinteni, akinek számláján az értékpapírt nyilvántartják.

10. A befektetőnek a befektetési jegy által biztosított jogai, annak leírása, hogy az ÁÉKBV-alapkezelő hogyan biztosítja a befektetőkkel való tisztességes bánásmódot, és amennyiben valamely befektető kivételezett bánásmódban részesül, vagy erre jogot szerez, a kivételezett bánásmód leírása, a kivételezett bánásmódban részesülő befektetőtípusok azonosítása, valamint adott esetben ezek az ÁÉKBV-hez vagy az ÁÉKBV-alapkezelőhöz fűződő jogi és gazdasági kötődésének leírása; az adott tárgykörre vonatkozó egyéb információk

A befektetési jegyek tulajdonosai jogosultak:

- a befektetési jegyeik napi nettó eszközértéken való visszaváltására a forgalmazási helyen az Alap Kezelési Szabályzatában meghatározott feltételek szerint;
- a Kezelési Szabályzat, valamint a Forgalmazó Üzletszabályzatának mindenkor hatályos példányához hozzájutni a Forgalmazó irodáiban;
- az Alap éves és féléves jelentéseihez hozzájutni a Forgalmazó irodáiban;
- tájékoztatást kérni az Alap nyereségének összetételéről;

A befektetési jegyek tulajdonosai rendelkeznek mindazon további jogokkal, amelyek a jelen Kezelési Szabályzatban és a Tájékoztatóban, valamint jogszabályban foglaltak.

Az Alapkezelő a Befektetők között különbséget nem tesz, minden Befektető azonos jogokkal rendelkezik. Az Alapkezelő a befektetőkkel való tisztességes bánásmódot továbbá azzal biztosítja, hogy valamennyi Befektető vételi és visszaváltási megbízását azonos feltételek szerint, a jelen Kezelési Szabályzatban meghatározott módon kezeli. Ennek megfelelően az Alap egyetlen befektetője sem részesül kivételezett bánásmódban a többi befektetővel szemben.

III. A befektetési alap befektetési politikája és céljai, azon eljárások leírása, amelyekkel a befektetési politika és stratégia módosítható, ezen belül különösen:

11. A befektetési alap befektetési céljainak, specializációjának leírása, feltüntetve a pénzügyi célokat is (pl.: tőkenövekedés vagy jövedelem, földrajzi vagy iparági specifikáció)

Az Alapcélja egy olyan jól diverzifikált részvényalap létrehozása, amely profitálni tud az Európai Unióban kibocsátott, tőzsdén jegyzett vállalatok részvénytőzsdéjéből, de akár az Európai Unióon kívüli vállalatokba is fektethet. Az Alap hosszú távú tőkenövekedést kíván elérni elsősorban európai – főként fejlett Európai Unióban kibocsátott részvénytőzsdékre történő befektetéseken keresztül. Az Alap az európai gazdaság sokszínűségét és növekedési potenciálját használja ki, lehetőséget adva a Befektetőknek arra, hogy részesedjenek az európai vállalatok sikeréből.

12. Befektetési stratégia, a befektetési alap céljai megvalósításának eszközei

A célok megvalósulását az Alap alapvetően részvénytípusú eszközökkel kívánja elérni, elsősorban tőzsdén forgalmazott ETF-eken, részvényeken, illetve nyíltvégű, nyilvános befektetési alapokon keresztül. Az Alap befektetési stratégiája referenciaindexet (benchmarkot) követ, azonban egyedi részvények szintjén/egyes részpiacokon pozitív trendek valószínűsítése esetén a vagyongazdálkodónak lehetősége van arra, hogy a befektetési politikának megfelelő mértékben (és a kockázatokat szigorúan szem előtt tartva) eltérjen az Alap referenciaindexétől. Mivel az Alap jelentős részvénytőzsdéi kitétséggel rendelkezik, az Alapot hosszú távon befektetni kívánó, kockázatvállaló befektetőknek ajánljuk.

Az Alap eszközeit forintban (HUF) tartja nyilván.

Az Alap stratégiájából adódóan főleg eurós, de számos egyéb devizában denominált eszközbe is fektethet. Az Alap földrajzi specifikációval (az Európai Unió országok) rendelkezik, így a befektetések döntő többsége euróban van denominálva, de fektethet az Európai Unióon kívüli országokba is. Az Alap céldevizája ezért megegyezik a referenciaindex elszámolási devizájával (EUR). Az Alap a devizakockázatok egy részét, vagy egészét is fedezheti határidős devizapozíciókkal a céldevizával, azaz a benchmark elszámolási devizájával (EUR) szemben. A vagyongazdálkodó diszkrecionális jogköre, hogy a piaci folyamatok függvényében a céldevizától eltérő devizában denominált pozíciók devizakockázatát fedezeti ügyletek kötésével csökkenteni kívánja-e. Emellett az Alap portfóliójának hatékony kialakítása céljából határidős részvény- és indexügyletek alkalmazása is megengedett.

Az Alap legalább 80 százalékos mértékben Magyarországon kívül kibocsátott, valamint forgalmazott eszközbe fektet be.

Az Alap referenciaindex (benchmark): MSCI Euro Net Total Return Local Index (bloomberg ticker: NDDLEURO Index)

Az Alap esetében alkalmazott referenciamutatót (benchmark, referenciaindex) olyan referenciamutatókezelő állítja elő, amelyet a 2009/65/EK irányelv 36. cikkében említett nyilvántartásba (ESMA regiszter) felvettek.

Az Alap céldevizája: EUR, azaz euró

13. Azon eszközkategóriák megjelölése, amelyekbe a befektetési alap befektethet, külön utalással arra vonatkozóan, hogy a befektetési alap számára engedélyezett-e a származtatott ügyletek alkalmazása

Az Alap a Kezelési szabályzat 14. pontjában tételesen felsorolt eszközöket tarthatja portfóliójában, valamint az Alap számára megengedett a származtatott ügyletek használata.

14. Az egyes portfólióelemek maximális, illetve minimális vagy tervezett aránya

Eszközkategória	Tervezett Arány
EU, OECD vagy G20 ország által kibocsátott állampapírok vagy ezen államok által garantált kötvények	0-30%
Az EU, OECD vagy G20 ország jegybankja által kibocsátott kötvény	0-10%
Repó- és fordított repóügylet	0-20%
Bankbetét (forint/deviza), számlapénz	0-20%
Az Európai Unióban kibocsátott, szabályozott piacra bevezetett részvények	0-100%
Az Európai Unió kívül kibocsátott, szabályozott piacra bevezetett részvények	0-30%
Kollektív befektetési értékpapírok és ETF-ek.	0-80%
Céldevizától eltérő devizában denominált eszközök	0-100%
Származékos ügyletek kitétsége a devizakockázat fedezése céljából	0-100%
Származékos részvény és részvényindexre vonatkozó ügyletek a portfólió hatékony kezelésének céljából	0-30%
Magyarországon kívül kibocsátott, valamint forgalmazott eszköz	80-100%

15. A befektetési politika minden esetleges korlátozása, valamint bármely olyan technika, eszköz vagy hitelfelvételi jogosítvány, amely a befektetési alap kezeléséhez felhasználható, ideértve a tőkeáttétel alkalmazására, korlátozására, a garanciák és eszközök újbóli felhasználására vonatkozó megállapodásokat és az alkalmazható tőkeáttétel legnagyobb mértékét

Az Alapkezelő által kezelt alapok és portfóliók egymás közötti ügyletei

Az Alapkezelő által kezelt portfóliók (köztük kapcsolt vállalkozások) és alapok egymás között is bonyolíthatnak tranzakciókat, melyek esetén az Alapkezelő a belső szabályzataiban foglalt speciális rendelkezések szerint jár el, hogy kizárja a potenciális érdekellentét felmerülését. Ilyen ügyleteket az Alapkezelő kizárólag abban az esetben kezdeményez, ha a tranzakció az ügyletben résztvevő felek érdekeit nem sérti, továbbá mindkét fél szempontjából megfelel a legjobb végrehajtás elvének. Az Alapkezelő a kezelt portfóliók és alapok közötti tranzakciókat minden esetben piacszerű (fair) áron végzi és az árat ügyletenként dokumentálja.

Az Alapra vonatkozó általános befektetési korlátozások

A 78/2014. kormányrendelet 14. §-a alapján:

- (1) Az Alapkezelő az Alap saját tőkéjét nem fektetheti be az Alap által kibocsátott Befektetési Jegybe.
- (2) Az Alapkezelő az Alap részére nem vásárolhat
 - a) saját maga által kibocsátott értékpapírt;
 - b) az Alapkezelő kapcsolt vállalkozásai által kibocsátott értékpapírt, a nyilvános árjegyzéssel rendelkező értékpapírok kivételével, ideértve a tőzsdére bevezetendő értékpapírokat.
- (3) Az Alap nem vásárolhat az Alapkezelő tulajdonában lévő pénzügyi eszközöket, és nem értékesíthet pénzügyi eszközt az Alapkezelő részére.

A 78/2014. kormányrendelet 8-11. §-a alapján:

- (1) Az ÁÉKBV eszközeinek legfeljebb
 - a) 10 százalékát fektetheti be ugyanazon kibocsátó által kibocsátott átruházható értékpapírokba vagy pénzügyi eszközökbe,
 - b) 20 százalékát fektetheti egyazon hitelintézet betéeteibe.
- (2) Az ÁÉKBV OTC származtatott ügylet alapján másik féllel szembeni partnerkockázati kitétsége nem haladhatja meg eszközeinek 5 százalékát, illetve, amennyiben az ügyletben részt

vevő másik fél egy, a 2. § (1) bekezdés f) pontjában meghatározott hitelintézet, eszközeinek 10 százalékát.

(3) Nem haladhatja meg az ÁÉKBV eszközeinek 40 százalékát azon kibocsátók átruházható értékpapírjainak és pénzüpiaci eszközeinek összértéke, amelyekben az ÁÉKBV által történő befektetések értéke egyenként meghaladja az ÁÉKBV eszközeinek 5 százalékát. Ez nem vonatkozik a prudenciális felügyelet hatálya alatt álló hitelintézetekben elhelyezett betétekre, illetve a prudenciális felügyelet hatálya alatt álló hitelintézetekkel lebonyolított OTC származtatott ügyletekre.

(4) Az (1) bekezdésben meghatározott egyedi, kibocsátókra vonatkozó korlátoktól függetlenül az ÁÉKBV-nek egy intézménnyel szembeni, az adott intézmény által kibocsátott átruházható értékpapírokba vagy pénzüpiaci eszközökbe történő befektetésekből, az adott intézménnyel elhelyezett betétekből, és az adott intézménnyel kötött OTC származtatott ügyletekből eredő összevont kockázati kitettsége nem haladhatja meg az ÁÉKBV eszközeinek 20 százalékát.

(5) Az (1) bekezdés a) pontjában meghatározott korláttal szemben 35 százalékos korlát alkalmazható abban az esetben, ha az átruházható értékpapírok vagy pénzüpiaci eszközök kibocsátója vagy garanciavállalója egy tagállam, annak helyi hatósága, harmadik ország, vagy olyan nemzetközi közjogi szerv, amelynek egy vagy több EGT-állam is tagja. Ezen értékpapírokat és pénzüpiaci eszközöket a (3) bekezdésben említett 40 százalékos korlát alkalmazása szempontjából nem kell figyelembe venni.

(6) Az (1) bekezdés a) pontjában meghatározott korláttal szemben 25 százalékos korlát alkalmazható Magyarországon székhellyel rendelkező jelzálog-hitelintézet által kibocsátott jelzáloglevelek esetében, továbbá 2022. július 8. előtt kibocsátott olyan kötvények esetében, amelyek kibocsátója egy EGT-államban székhellyel rendelkező és jogszabálynál fogva a kötvénytulajdonosok érdekeinek védelmére létrehozott különleges állami felügyelet hatálya alatt álló hitelintézet, feltéve, hogy ez utóbbinak a kötvények kibocsátásából befolyt összegeket jogszabálynál fogva olyan eszközökbe kell befektetni, amelyek a kötvények futamideje alatt mindvégig alkalmasak a kötvényekhez rendelt követelések kielégítésére, és amelyeket a kibocsátó felszámolása esetén első helyen a tőke visszatérítésére és a felhalmozott kamat kifizetésére kell felhasználni, vagy olyan kötvények esetében, amelyek a fedezett kötvények kibocsátásáról és a fedezett kötvények közfelügyeletéről, továbbá a 2009/65/EK és a 2014/59/EU irányelv módosításáról szóló, 2019. november 27-i (EU) 2019/2162 európai parlamenti és tanácsi irányelvet átültető EGT-állam jogszabálya alapján fedezett kötvénynek minősülnek. Amennyiben az ÁÉKBV eszközeinek több mint 5 százalékát fekteti az e bekezdés hatálya alá tartozó, egy kibocsátó által kibocsátott értékpapírokba, ezeknek a befektetéseknek az összértéke nem haladhatja meg az ÁÉKBV eszközeinek 80 százalékát. Ezen értékpapírokat és pénzüpiaci eszközöket a (3) bekezdésben említett 40 százalékos korlát alkalmazása szempontjából nem kell figyelembe venni.

(7) Az (1)–(6) bekezdésben előírt korlátokat nem lehet összevonni, így az ugyanazon kibocsátó által kibocsátott átruházható értékpapírokba és pénzüpiaci eszközökbe, illetve az ilyen vállalkozásnál elhelyezhető betétekbe és származtatott eszközökbe történő befektetések nem haladhatják meg az ÁÉKBV eszközeinek 35 százalékát.

(8) Az olyan társaságok, amelyek az összevont (konsolidált) éves beszámoló elkészítése szempontjából vagy az elfogadott nemzetközi számviteli szabályokkal összhangban egy vállalkozáscsoporthoz tartoznak, az e §-ban említett korlátok számítása céljából egy személynek minősülnek, azzal, hogy az ugyanazon vállalkozáscsoport átruházható értékpapírjaiba és pénzüpiaci eszközeibe történő befektetések összértéke nem haladhatja meg az ÁÉKBV eszközeinek 20 százalékát.

(9) Az (1) bekezdés a) pontjában megállapítottal szemben 20 százalékos korlát alkalmazandó abban az esetben, ha az ÁÉKBV befektetési politikájának célja olyan részvény-, vagy kötvényindex összetételének leképezése, ahol az index összetétele kellő mértékben diverzifikált,

megfelelő viszonyítási eszközt jelent azon a piacon, amelyre vonatkozik, és az értékének alakulását a nyilvánosság számára is követhető módon közzéteszik.

(10) Az (9) bekezdésben megállapított korlát helyett 35 százalékos korlát alkalmazható egy kibocsátó tekintetében, amennyiben az erőteljesen meghatározó az érintett szabályozott piacok és indexek esetében.

(11) Az (1)-(8) pontokban szereplő korlátoktól eltérően az ÁÉKBV a Felügyelet engedélyével eszközeinek akár 100 százalékáig fektethet be olyan, különböző átruházható értékpapírokba és pénzügyi eszközökbe, amelyeket valamely EGT-állam, annak önkormányzata, harmadik ország, illetve olyan nemzetközi szervezet bocsátott ki vagy garántál, amelynek egy vagy több tagállam is tagja. A Felügyelet eltérést engedélyezhet, ha az ÁÉKBV befektetői a 8. § szerinti korlátokat alkalmazó ÁÉKBV befektetőivel azonos szintű védelemben részesülnek, és az ÁÉKBV legalább hat különböző forgalomba hozatalból származó értékpapírral rendelkezik, és eszközeinek legfeljebb 30 százalékát fekteti egy adott sorozatba tartozó értékpapírba.

(12) Az ÁÉKBV kezelési szabályzatában, jelentéseiben, és minden egyéb kereskedelmi kommunikációjában fel kell hívni a figyelmet az (11) bekezdés szerinti engedélyre, és meg kell nevezni azokat az értékpapírokat kibocsátó vagy garántáló államokat, önkormányzatokat vagy nemzetközi szervezeteket, amelyeknek az értékpapírjaiba az ÁÉKBV eszközeinek több mint 35 százalékát fekteti.

(13) Az ÁÉKBV eszközeinek legfeljebb 20 százalékát fektetheti a rendelet 2. § (1) bekezdés e) pontjában szabályozott, egy adott ÁÉKBV kollektív befektetési értékpapírjaiba, vagy egyéb kollektív befektetési forma értékpapírjába.

(14) Nem ÁÉKBV-nek minősülő befektetési alap befektetési jegyeinek, és egyéb kollektív befektetési értékpapíroknak az összértéke nem haladhatja meg az ÁÉKBV eszközeinek 30 százalékát.

(15) Ha az ÁÉKBV más olyan kollektív befektetési forma által kibocsátott értékpapírba fektet be, amelyet közvetlenül vagy meghatalmazás alapján az adott ÁÉKBV alapkezelője, vagy azzal szoros kapcsolatban lévő másik befektetési alapkezelő kezel – ideértve azt, amikor a befektetési alapkezelő alvállalkozóként kezeli az adott kollektív befektetési formát –, a befektetéssel, illetve annak megszüntetésével kapcsolatosan az adott ÁÉKBV-re eladási és visszaváltási jutalék nem terhelhető.

(16) Ha az ÁÉKBV eszközeinek legalább 20 százalékát más kollektív befektetési formákba fekteti, köteles közölni a tájékoztatójában a saját kezelési díja mellett a befektetési célként szereplő egyéb kollektív befektetési formákat terhelő alapkezelési díjak legmagasabb mértékét. Az ÁÉKBV éves jelentésében közzé kell tenni továbbá – a saját kezelési díja mellett – a tényleges befektetésként szereplő egyéb kollektív befektetési formákat terhelő befektetési alapkezelési díjak legnagyobb mértékét

Befektetési korlátok a megengedett eszközök oldaláról

A 78/2014. kormányrendelet 12. §-a alapján:

(1) Az ÁÉKBV egyetlen kibocsátóban sem szerezhet minősített befolyást, illetve nyilvánosan működő részvénytársaságban nem szerezhet nyilvános vételi ajánlattételi kötelezettséget megalapozó befolyást.

(2) Az (1) bekezdésben meghatározottakon kívül az ÁÉKBV

- a) egy kibocsátó szavazásra nem jogosító részvényeinek legfeljebb 10 százalékát,
- b) egy kibocsátó hitelviszonyt megtestesítő értékpapírjainak legfeljebb 10 százalékát,
- c) egy másik ÁÉKBV kollektív befektetési értékpapírjainak vagy más kollektív befektetési forma kollektív befektetési értékpapírjainak legfeljebb 25 százalékát,
- d) egy kibocsátó intézmény pénzügyi eszközeinek legfeljebb 10 százalékát szerezheti meg.

(3) A (2) bekezdésben meghatározott korlátok figyelmen kívül hagyhatók a megszerzés időpontjában, amennyiben a hitelviszonyt megtestesítő értékpapírok vagy pénzügyi eszközök

bruttó értékét vagy a forgalomba hozandó értékpapírok nettó értékét ebben az időpontban nem lehet meghatározni.

(4) Nem kell figyelembe venni az (1) és (2) bekezdésben szereplő korlátokat:

- a) az EGT-állam vagy annak önkormányzata által forgalomba hozott vagy garantált átruházható értékpapírok és pénzügyi eszközök esetében,
- b) a harmadik ország által forgalomba hozott vagy garantált átruházható értékpapírok és pénzügyi eszközök esetében,
- c) az olyan nyilvános nemzetközi szervezetek által forgalomba hozott átruházható értékpapírok és pénzügyi eszközök esetében, amelyeknek egy vagy több EGT-állam a tagja,
- d) a harmadik országban bejegyzett olyan társaság részvényei vonatkozásában, amely elsősorban az adott államban székhellyel rendelkező kibocsátók értékpapírjaiba fektet be, amennyiben az adott állam törvényei értelmében az ilyen tulajdon az egyetlen lehetséges módja annak, hogy az ÁÉKBV az adott állam területén lévő kibocsátók értékpapírjaiba fektessen.

(5) A (4) bekezdés d) pontjában meghatározott eltérés kizárólag akkor alkalmazható, ha a harmadik ország területén lévő vállalkozás befektetési politikája megfelel az ÁÉKBV befektetési korlátainak, és azok túllépése szabályozásának.

Az Alap a jogszabályi előírásnál tőkeáttétel vonatkozásában szigorúbb korlátozást alkalmaz: a tőkeáttétel maximális értéke 1,3. Az Alap által alkalmazott tőkeáttétel teljes összegét, valamint a tőkeáttétel mértékében bekövetkező változásokat az Alap éves jelentése tartalmazza.

16. A portfólió devizális kitétsége

Az Alap céldevizától eltérő devizában denominált közvetlen kitétségek aránya: 0-100%.

17. Ha a tőke-, illetve hozamígéret a befektetési alap befektetési politikájával van alátámasztva, akkor a mögöttes tervezett tranzakciók leírása

Nem alkalmazandó.

18. Hitelfelvételi szabályok

Az Alap eszközeinek 10 százaléka erejéig vehet fel hitelt 3 hónapnál rövidebb futamidőre. Az Alap jogosult a hitelfelvételhez óvadékot nyújtani. Az Alap kötvényt, más hitelviszonyt megtestesítő értékpapírt nem bocsáthat ki. A 78/2014. kormányrendelet alkalmazása során nem minősül hitelfelvételnek az Alapot terhelő fizetési kötelezettségre vonatkozó, a forgalmazó által biztosított, legfeljebb 15 napos halasztott pénzügyi teljesítés lehetősége.

Az Alap nem nyújthat pénzkölcsönt, nem vállalhat kezességet. Ez a tilalom nem vonatkozik a maradéktalanul még ki nem fizetett pénzügyi eszközök vásárlására.

Az Alap nem köthet fedezetlen eladási ügyleteket.

Az Alap jogosult az eszközei terhére származtatott ügyleteihez óvadékot nyújtani.

19. Azon értékpapírokat kibocsátó vagy garantáló államok, önkormányzatok vagy nemzetközi szervezetek, amelyeknek az értékpapírjaiba az alap eszközeinek több mint 35 százalékát fekteti

Az EU, az OECD vagy a G20 országai. Az Alapkezelő felhívja a befektetők figyelmét, hogy a magyar állam által kibocsátott vagy garantált értékpapírok esetén az Alapkezelő nem használja ki a 35%-os limitet, ezen értékpapírokba az alap eszközeinek legfeljebb 20%-át fekteti.

20. A leképezett index bemutatása és az egyes értékpapírok indexbeli súlyától való eltérésének maximális nagysága

Nem alkalmazandó.

21. Azon befektetési alap befektetési politikája, amelybe a befektetési alapba fektető befektetési alap eszközeinek legalább 20 százalékát meghaladó mértékben kíván befektetni

Nem alkalmazandó.

22. A cél-ÁÉKBV, illetve részalapjának megnevezése

Nem alkalmazandó.

23. Az adott tárgykörre vonatkozó egyéb információk

A 78/2014. kormányrendelet 2. § (1) c. pontjának eleget téve jelen Kezelési szabályzat 1. melléklete tartalmazza azon tőzsdék és kereskedési platformok listáját, amelyeken jegyzett vagy forgalmazott átruházható értékpapírokba és pénzügyi eszközökbe az Alap harmadik ország piacán befektethet.

24. Származtatott ügyletekkel kapcsolatos információk

Jelen Kezelési szabályzatban származékos ügylet alatt értendők az értékpapírokra, értékpapírokon alapuló tőzsdei szabványosított származékos termékekre kötött határidős, deviza határidős ügyletek, opciós és kamatcsere-ügyletek, kivéve az állampapírra kötött REPO és fordított REPO ügyletek. Az Alapkezelő az Alap nevében származtatott ügyletet kizárólag a Kezelési szabályzatban megfogalmazott befektetési célok elérése érdekében, a törvényi előírások betartásával köthet. A származtatott ügylet értéke nyilvános árinformáció alapján a nettó eszközérték-számítás gyakoriságának megfelelően megállapítható, továbbá a származtatott ügylet - figyelembe véve a befektetési jegyek visszaváltási feltételeit - kellő időben a megfelelő piaci áron lezárható, elszámolható.

A Kbftv. befektetési jegy sorozatokra vonatkozó rendelkezései értelmében az Alapkezelő az Alap egyes eszközeit a befektetési jegy sorozatok közt megoszthatja azon devizakockázat fedezésére szolgáló ügyletek esetében, amelyek célja az Alap adott sorozatainak az Alap céldevizájával szembeni devizakockázatának csökkentése.

24.1. Származtatott ügyletek alkalmazása esetén arra vonatkozó információ, hogy a származtatott ügyletek alkalmazására fedezeti célból vagy a befektetési célok megvalósítása érdekében van lehetőség

Az Alap származékos ügyleteket használ a portfólió hatékony kezelésének céljából, a befektetési célok elérésének érdekében.

Az Alap a CZKh-RP sorozatainak az céldevizával szembeni devizakockázatának csökkentése céljából fedezeti ügyleteket is köthet.

24.2. A származtatott termékek, illetve a származtatott ügyletek lehetséges köre

Az Alap az alábbi eszközökre szóló származtatott ügyleteket köthet:

- a) értékpapírok
- b) indexek
- c) értékpapírokon alapuló tőzsdei szabványosított származtatott termékek
- d) deviza
- e) árupiaci termékek, feltéve, hogy a származtatott ügylet nem zárulhat fizikai teljesítéssel.

A származtatott ügyletek lehetnek opciós ügyletek, tőzsdei határidős ügyletek, tőzsdén kívüli deviza határidős ügyletek, valamint kamatlábderivatívok.

24.3. Azon jogszabályhely megjelölése, amelynek alapján a befektetési alap eltérési lehetőséggel élt

Nem alkalmazandó.

24.4. A származtatott ügylettel kapcsolatos befektetési korlátok

Az Alapkezelő az Alap CZKh-RP sorozatának az Alap céldevizájával szembeni devizakockázatát a csak erre a sorozatra allokkált deviza határidős ügyletekkel minimalizálja (CZK devizanemű sorozatra EURCZK fedezeti ügyletek értendők). A megkötött határidős ügylet adott napi eredménnyel az előző napi eredménnyel

korrigálva részt képez a fedezendő sorozat adott napi nettó eszközértékében. Az Alapkezelő vállalja, hogy a fedezettség mértékét az adott sorozat eszközértékének arányában a hatékony fedezésnek minősülő 90% és 110% korlátok között tartja.

A piaci fedezés operációs korlátaira való tekintettel az Alapkezelő fedezendő devizánként a 10 000 euró egyenértékest el nem érő nyitott devizapozíciókat (long, short pozíciókat egyaránt) nem köteles kiigazítani. Ilyen esetekben a fedezettség mértéke az adott fedezendő devizában kívül eshet a hatékony fedezésnek minősülő, fentebb meghatározott korlátokon.

A 78/2014. kormányrendelet 7. §-a alapján:

Amennyiben az ÁÉKBV-alapkezelő az általa kezelt ÁÉKBV részére származtatott ügyleteket is kíván kötni, az ÁÉKBV-alapkezelőnek olyan kockázatkezelő eljárást kell alkalmaznia, amely bármikor lehetővé teszi a származtatott ügyletekben lévő pozíciók kockázatának és az ÁÉKBV teljes kockázatához való hozzájárulásának nyomon követését és mérését; továbbá eljárást kell alkalmaznia az OTC származtatott ügyletek értékének pontos és független méréséhez.

- (2) Az ÁÉKBV-alapkezelő rendszeresen közli a Felügyelettel a származtatott eszközök típusaira, a kockázatokra, a mennyiségi korlátokra vonatkozó információkat, valamint a kezelésében lévő minden egyes ÁÉKBV vonatkozásában a származtatott eszközökkel lebonyolított ügyletekkel kapcsolatos kockázatok becsléséhez kiválasztott módszereket. A Felügyelet ezeket az adatokat összesítve hozzáférhetővé teszi az Európai Rendszerkockázati Testület és az Európai Értékpapírpiac-felügyeleti Hatóság számára.
- (3) A hatékony portfólió-kezelés érdekében – a Felügyelet által megállapított feltételekkel és korlátok között – az ÁÉKBV az átruházható értékpapírokra és pénzügyi eszközökre vonatkozó technikákat és eszközöket alkalmazhat. A származtatott ügyletek kötésének feltétele, hogy azok a portfólió hatékony kezelésének célját szolgálják. A származtatott eszközök alkalmazása nem járhat az e rendeletben vagy az ÁÉKBV kezelési szabályzatában megállapított befektetési szabályok és korlátok megsértésével.
- (4) Az ÁÉKBV-nek a származtatott ügyletekkel szembeni teljes (nettó) kitettsége nem haladhatja meg az ÁÉKBV nettó eszközértékének mértékét. A kitettség számítása során figyelembe kell venni az ügyletek alapjául szolgáló eszközök aktuális piaci értékét, az ügyletben részt vevő másik fél kockázatát (partnerkockázat), a jövőben esedékes piaci mozgások feltételezhető alakulását és az ügyletek lezárására rendelkezésre álló időt.
- (5) Az ÁÉKBV-nek a származtatott ügyletek alapjául szolgáló egyes eszközökben meglévő kockázati kitettsége – figyelembe véve az adott eszközre vonatkozó származtatott ügyletekben megtestesülő nettósított kockázati kitettséget is – nem haladhatja meg az e rendeletben az adott eszközre megállapított befektetési korlátokat. E szabály alkalmazása során nem kell figyelembe venni az indexhez kötött származtatott ügyleteket, ugyanakkor figyelembe kell venni azt, ha egy átruházható értékpapír vagy pénzügyi eszköz származtatott eszközt tartalmaz.

24.5. Az egyes eszközökben meglévő pozíciók nettósítási szabályai

Az Alap egyes eszközökben meglévő pozícióinak nettósítási szabályai a következők:

Az Alapkezelő az Alap devizában, illetve befektetési eszközben meglévő nem származtatott hosszú (rövid) pozícióját az ugyanezen devizán, illetve befektetési eszközön alapuló rövid (hosszú) származtatott pozíciójával szemben, valamint a származtatott - ugyanazon alapul szolgáló eszközben meglévő - hosszú és rövid pozíciókat egymással szemben nettósíthatja.

Ugyanazon alapul szolgáló értékpapíron meglévő pozíciók az alábbi feltételek egyidejű teljesülése esetén nettósíthatók:

- az értékpapírok kibocsátói, a névleges kamatláb, a lejárat időpontja megegyeznek, és
- az értékpapírok ugyanazon devizában denomináltak.

Az átváltható értékpapír pozíciója nem nettósítható olyan értékpapír ellentétes pozíciójával, amelyre az értékpapír átváltható.

Az Alapban a devizák, az azonos jogokat megtestesítő értékpapírok, valamint az azonos devizára, illetve befektetési eszközre és lejáratra szóló határidős ügyletek, opciók, opciós utalványok hosszú (rövid) pozícióinak a rövid (hosszú) pozíciókkal szembeni többlete az adott befektetési eszköz nettó pozíciója.

Az Alap teljes nettósított kockázati kitettségére vonatkozó limitnek való megfelelés szempontjából figyelmen kívül hagyhatóak az olyan – devizakockázat fedezésére szolgáló – ügyletek, amelyek célja az Alap CZKh-RP sorozatának devizakockázatának csökkentése az Alap befektetési politikájának megfelelően.

24.6. Az indexekben, egyéb összetett eszközökben meglévő pozíciók kezelése

Az indexekben, egyéb összetett eszközökben meglévő pozíciók kezelésének szabályai a következők: Az index termékek szétbontásra kerülhetnek a kontraktusszorzó és az index összetétele alapján egyedi értékpapírokra, amelyek nettósíthatóak a portfólióban esetlegesen szereplő azonos értékpapírokkal, vagy az azonos értékpapírokra szóló származtatott termékekkel. Az összetett származékos termékek elemekre bontva vehetőek figyelembe a nettósítási szabályok alkalmazásakor.

24.7. Az értékeléshez felhasználni kívánt árinformációk forrása

A tárgynapi nyitott pozíciókból származó nyereséget és veszteséget az adott instrumentumra közzétett tárgynapi, illetve ennek hiányában a legutolsó, hivatalos közzétett elszámoló ár és kötés kori ár különbözetén kell értékelni. Az Alap eszközeit, amikor csak lehetséges a piaci árazás alkalmazásával kell értékelni. Ennek hiányában az Alap eszközeinek értékelése a mindenkor hatályos törvényi előírásoknak megfelelően történik.

24.8. Amennyiben azon származtatott ügylet jellemzői, amelybe a befektetési alap befektet, különböznek a jogszabály által a származtatott ügyletekre vonatkozóan meghatározott általános jellemzőktől, az erre vonatkozó figyelemfelhívás, meghatározva az adott származtatott ügylet jellemzőit és kockázatát

Nem alkalmazandó.

24.9. Az adott tárgykörre vonatkozó egyéb információk

Nem alkalmazandó.

25. Ingatlanalapra, vegyes vonatkozó speciális rendelkezések

25.1. Annak megjelölése, hogy hozamtermelő vagy értéknövekedési céllal kiválasztandó ingatlanokba fektet az ingatlanalap, vegyes alap

Nem alkalmazandó.

25.2. Annak megjelölése, hogy milyen funkciójú (lakás, kereskedelmi, ipari stb.) ingatlanokba fektet az ingatlanalap, vegyes alap

Nem alkalmazandó.

25.3. Annak megjelölése, hogy mely országokban fektet be az ingatlanalap, vegyes alap

Nem alkalmazandó.

25.4. Egy ingatlan, illetve ingatlanhoz kapcsolódó vagyoni értékű jog értékének maximuma összegszerűen

Nem alkalmazandó.

25.5. Egy ingatlan, illetve ingatlanhoz kapcsolódó vagyoni értékű jog értékének maximuma az összes eszközhöz viszonyítottan

Nem alkalmazandó.

25.6. Az építés alatt álló ingatlanok maximum aránya

Nem alkalmazandó.

25.7. Az ingatlanalapra, vegyes alapra háruló kockázatok

Nem alkalmazandó.

25.8. Az ingatlanalapra háruló kockázatok kezelésének módja, a kockázatkezelés stratégiája és megvalósításának főbb elvei

Nem alkalmazandó.

25.9. Az alap nyilvántartásba vételét megelőző forgalomba hozatal kapcsán történt apportálás esetén az apportálandó ingatlanok részletes bemutatása

Nem alkalmazandó.

IV. A kockázatok

26. A kockázati tényezők, valamint annak bemutatása

Az Alap befektetési jegyeibe történő befektetésből adódó kockázatokat, illetve az abból adódó esetleges károkat kizárólag a Befektetők viselik.

Az Alap befektetési jegyeibe történő befektetés az pénz- és tőkepiacok jellegéből adódóan kockázatos. Mivel a befektetések kockázatából adódó veszteségek viselői teljes mértékben a Befektetők, a befektetési kockázatok felmérése, mérlegelése és felvállalása a Befektető feladata. Az alábbiakban – nem kizárólagos jelleggel – az Alap befektetési jegyeibe történő befektetésekből eredő kockázati tényezőkre kívánjuk felhívni a figyelmet.

Az Alap Befektetési jegyei folyamatos forgalmazásának felfüggesztése

Az Alap folyamatos forgalmazásának felfüggesztése esetén az alap befektetőinek nem áll módjában, a felfüggesztés ideje alatt a meglévő befektetési jegyeiket visszaváltani, illetve új befektetési jegyeket vásárolni az alapból. A befektetési jegyek folyamatos forgalmazásának, illetve a folyamatos forgalmazás felfüggesztésének szabályait a Kezelési Szabályzat 43. pontja tartalmazza.

Politikai, gazdasági környezet

A cél-országok, - amelyekbe az Alapbefektetései irányulnak - mindenkori politikai stabilitása, helyzete időről-időre megváltozhat. Az egyes országok kormányai hozhatnak olyan döntéseket, melyek negatívan befolyásolhatják az Alap működése során ezen országokban megszerzett befektetéseinek értékét, és az ezen befektetések nyilvántartására szolgáló valuták forinttal szembeni árfolyamát. A magyar illetve a külföldi kormányok, valamint az egyes cél-országok nemzeti bankjainak politikája és intézkedései jelentős hatással lehetnek az Alap eszközei hozamára és az üzleti életre általában, így azon társaságok teljesítményére is, amelyek által kibocsátott értékpapírok időről-időre az Alap portfóliójában szerepelhetnek. A cél-országok gazdasági növekedése, külgazdasági pozíciója, árfolyampolitikája, költségvetési hiányának mértéke és kamatszintje az Alapnetto eszközértékét befolyásolja, és így kedvezőtlenül is érintheti.

Infláció, kamatlábak

Mivel az Alap értékpapír portfóliójában hitelviszonyt megtestesítő és egyéb kamatjellegű jövedelmet nyújtó értékpapírok is kaphatnak helyet, így az általuk nyújtott hozam jelentősen befolyásolja az Alap által elért eredményt. Ezen instrumentumok hozama azonban mindig a piaci kamatlábaktól függ, amelyek viszont részben az inflációs várakozásokkal összhangban alakulnak. Az Alap nettó eszközértékére a kamatlábak változása kedvezőtlen hatással is lehet.

Értékpapír kibocsátók

Az Alap portfóliójában lévő értékpapírok kibocsátói – kedvezőtlen esetekben - rossz gazdasági eredményeket produkálhatnak, csőd, vagy felszámolási eljárás alá kerülhetnek, amely az Alap portfólióját és a Befektetőket a hozamok elmaradása, árfolyamvesztés, vagy alacsony piaci érték formájában hátrányosan érintheti.

Adózási kockázat

A befektetési jegyekre vonatkozó személyi jövedelemadó szabályok és a befektetési alapok adózására vonatkozó előírások a jövőben változhatnak. Az Alap ki van téve az esetlegesen bekövetkező adópolitikai változásoknak (pl.: adóemelés, új adónem bevezetése).

Likviditási kockázat

Bár a nemzetközi befektetési környezet az általános globalizáció eredményeképpen alapvetően az értékpapír piacok likviditási helyzetének növekedése irányába hat, a magyar értékpapírpiac likviditása még nem éri el a fejlett tőkepiacok szintjét. A portfólió egyes elemeinek értékesítése - főleg a hosszabb lejáratú kötvények esetében - nehézségekbe ütközhet, illetve csak kedvezőtlen árfolyamon lehetséges. A likviditási kockázat az Alap szabad pénzeszközeinek befektetése esetén is korlátozó tényező lehet. Emellett az értékpapírok árát az erősen ingadozó piaci kereslet és kínálat fokozottan képes befolyásolni, ami az Alap nettó eszközértékén keresztül hat a Befektetési jegyek árfolyamára. A likviditás hiány az Alap kedvezőtlen hatást gyakorolhat, amelynek mértéke mindig az aktuális tőkepiaci helyzet függvénye.

Árazási kockázat

A befektető a befektetési jegyekre irányuló megbízás leadásakor nem ismeri annak teljesítéskori árfolyamát.

Származékos ügyletek

Az Alapkezelő az Alap nevében származtatott ügyletet kizárólag a Kezelési szabályzatban megfogalmazott befektetési célok elérése érdekében köthet, befektetési eszközre. A származékos ügyletek jellegüknél fogva sokkal magasabb kockázatokat hordoznak magukban, amely kockázatok megfelelő befektetési technikákkal csökkenthetőek, azonban teljes mértékben ki nem zárhatóak.

Devizaárfolyam kockázat

Az egyes devizák egymáshoz viszonyított árfolyama a gazdasági-, illetve a mindenkori kereslet-kínálati viszonyok következtében változik. Ennek következtében az érintett Alap eszközeinek az egyes devizákban kifejezett értéke az céldevizára konvertálva az adott deviza és az céldeviza közötti árfolyam ingadozásától függően változhat. Ezáltal a Befektetési jegyeket megvásárló Befektetőknek bizonyos esetekben az Alap portfólióját alkotó egyedi értékpapírok devizanemeinek az Alap céldevizájával szemben meghatározott árfolyam-ingadozásának kockázatával kell szembenéznük.

Részvény árfolyamok alakulása

A nemzetközi és hazai értékpapírpiacokat időnként nagymértékű árfolyam-ingadozások jellemzik, amelyek az Alap nettó eszközértékét közvetve kedvezőtlenül is befolyásolhatják. Az Alap portfóliójában tartott befektetési alapok fektethetnek részvényekbe, amely részvényeken elérhető

árfolyam-nyereséggel az Alap által elért hozam közvetve rendkívüli módon megnövekedhet, de számolni kell - a legkörültekintőbb elemzések ellenére is -, az esetleges részvényárfolyam-veszteséggel, amely negatívan befolyásolhatja az Alap jövedelmezőségének alakulását.

Partner kockázat

Fennáll annak a veszélye, hogy a megkötött származékos és egyéb ügyletek esetén, a partner nem teljesíti vagy nem tudja teljesíteni az ügylet során a kötelezettségeit.

Alap megszűnésének kockázata

A nyilvános nyílt végű befektetési alapot az Alapkezelő köteles megszüntetni, amennyiben az alap saját tőkéje három hónapon keresztül átlagosan nem éri el a húszmillió forintot.

Alapok Alapja konstrukcióból eredő kockázat

Az Alap konstrukciója szerint befektetési alapokba fektető alap. Az Alap ennek következtében ki van téve minden olyan kockázatnak, amely a portfóliójában tartott kollektív befektetési értékpapírokat érinti. Azaz az Alap közvetve viseli a mögöttes befektetési alapok befektetési jegyeibe történő befektetésből adódó kockázatokat is.

Fenntarthatósági kockázat

A fenntarthatósági kockázat olyan környezeti, társadalmi vagy irányítási esemény vagy körülmény, melynek bekövetkezése, illetve fennállása tényleges vagy potenciális, lényeges negatív hatást gyakorolhat a befektetés értékére. Ilyen fenntarthatósági kockázatok például a klíma kockázat, az átállási kockázat vagy a fosszilis energiahordozók miatti extra kiadások.

A fenntarthatósági kockázatok befektetési döntésekbe való integrálása:

(az SFDR rendelet 6. cikk (1) a) pontja szerinti tájékoztatás):

Az Alapkezelő az Alap vagyongazdálkodása során saját belső módszertana alapján értékeli a potenciális befektetési instrumentumokat, mely értékelés kiterjed a releváns kockázatokra és azok kezelésére is. Az Alapkezelő a fenntartható befektetési elveit a Fenntarthatósági Politikájában írja le, mely előírja a hosszútávon fenntartható fejlődési célok mentén a releváns kockázatok feltárását és a befektetési döntések során való figyelembevételét. A vagyongazdálkodási döntések során a felelős portfóliómenedzserek áttekintik a potenciális befektetési instrumentumok esetében rendelkezésre álló fenntarthatósági kockázati értékelések eredményét. A kockázatkezelés részeként a fenntarthatósági kockázatok a többi befektetési kockázattal együtt mérlegelésre kerülnek a várható hozamok mértékével és azok fenntarthatóságával összevetve.

A fenntarthatósági kockázat által a kínált pénzügyi termék hozamára gyakorolt valószínű hatások értékelésének eredményei:

(az SFDR rendelet 6. cikk (1) b) pontja szerinti megfelelés alátámasztása)

Az Alapkezelő által kínált pénzügyi termékek, így a befektetési alapok hozamára a fenntarthatósági kockázatok (pl. klíma kockázat, átállási kockázat, fosszilis energiahordozók miatti extra kiadások) hatással lehetnek. Ezen hatások jellemzően hosszabb – akár 10 év, vagy azt meghaladó – befektetési időtáv esetén jelentkeznek, eredményüket tekintve pedig akár jelentős befolyással is lehetnek az adott pénzügyi termék hozamának alakulására, adott esetben rontva azok teljesítményét. (Például környezetvédelmi szempontok előtérbe kerülése folytán adott szektorban tevékenykedő vállalat piaci hátrányt szenvedhet el, amennyiben működését nem állítja át megfelelő időben a „hagyományos” modelltől, korszerűbb és környezetvédelmi szempontból fenntarthatónak minősülő egyéb módszerre). Ennek hatása jellemzően hosszú távon jelenhet meg az adott cég piaci megítélésében és ezáltal piaci értékben is, melyre az Alapkezelő az eszközválasztási döntések során figyelemmel van.

Az egyes pénzügyi termékek esetében a fenntarthatósági kockázatok mértéke eltérő lehet, amelyet az Alapkezelő folyamatosan nyomon követ és erről a befektetőket a jogszabályokban előírt módon tájékoztatja. Az Alap esetében az Alapkezelő arról tájékoztatja az befektetőket, hogy a portfólió nem tartozik az SFDR Rendelet (EU 2019/2088) által meghatározott környezeti vagy társadalmi jellemzőket, illetve ezek kombinációját előmozdító pénzügyi termék vagy a fenntartható befektetést célul kitűző pénzügyi termék kategóriába. Az e pénzügyi termék alapjául szolgáló befektetések kiválasztása során az Alapkezelő nem veszi figyelembe a környezeti szempontból „fenntartható” gazdasági tevékenységekre vonatkozó speciális uniós kritériumokat (Taxonómia Rendelet, EU 2020/852), mivel e termék nem kíván megfelelni az emelt szintű fenntarthatósági feltételeknek.

26.1. Az Alap likviditási kockázatának kezelése, visszaváltási jogok és a befektetőkkel kötött visszaváltási megállapodások leírása

Az Alapkezelő az Alap vonatkozásában likviditáskezelési rendszert alkalmaz, hogy nyomon követhesse az Alap likviditási kockázatát, valamint, hogy az Alap befektetéseinek likviditási profilja megfeleljen az Alap kötelezettségeinek.

Az Alapkezelő rendszeresen stressztesztet végez mind rendes, mind rendkívüli likviditási feltételek mellett, ami lehetővé teszi számára, hogy értékelje és nyomon kövesse az Alap likviditási kockázatát.

A Befektetőkkel vételi és visszaváltási megbízásra szóló megállapodást kizárólag a Forgalmazó köt. Az Alap nyíltvégű befektetési alap, így az Alap Befektetési jegyeit a Befektetők a folyamatos forgalmazás során – a jelen Kezelési szabályzatában foglalt szabályok és a Forgalmazóval megkötött megbízási szerződés, valamint a Forgalmazó Üzletszabályzata szerint – megvásárolhatják, továbbá a Befektetési jegyeket visszaválthatják.

A megbízások teljesítésének visszaigazolása tartalmazza a befektetési jegyekre vonatkozó vételi- és visszaváltási megbízás alapvető információit:

- az Alapkezelő azonosító adatai
- a Befektető azonosító adatai
- a megbízás befogadásának napja és ideje
- a megbízás teljesítésének napja
- az Alap azonosító adatai
- a befektetett összeg
- a forgalmazási jutalék értéke

V. Az eszközök értékelése

27. A nettó eszközérték megállapítása, közzétételének helye és ideje, a hibás nettó eszközérték számítás esetén követendő eljárás

Az Alap nettó eszközértékének számítása és közzététele a Kbtv. 62.§ és 124. § - 126. §-a alapján történik.

Az Alap nettó eszközértékét és az egy Befektetési jegyre jutó nettó eszközértéket minden forgalmazási napra befektetési jegy sorozatonként meg kell állapítani és az Alapkezelő (www.vigam.hu) honlapján közzé kell tenni.

Az Alap nettó eszközértékének számítása az adott Alap portfóliójában lévő értékpapírok piaci árfolyamának, valamint a likvid eszközök értékének és az Alapot terhelő költségeknek és kötelezettségeknek figyelembevételével történik.

A nettó eszközérték számításokat a Letétkezelő végzi minden forgalmazási napra. A Letétkezelő elvégzi az eszközök és kötelezettségek értékelését, és meghatározza az Alap összesített és az egy kollektív befektetési értékpapírra jutó nettó eszközértékét a jogszabályoknak és az Alap kezelési szabályzatának, megfelelően. A tárgynapra (T nap) vonatkozó nettó eszközérték kiszámítása és közzététele a tárgynapot (T nap) követő forgalmazási (T+1 nap) történik. A számítás során a Letétkezelő a tárgynapi (T nap) illetve a lehető legfrissebb piaci árfolyam-információk felhasználásával végzi el az értékelést.

A Letétkezelő a tárgynapra (T nap) vonatkozóan az adott Alap egy darab Befektetési jegyére jutó nettó eszközértéket úgy határozza meg, hogy az Alap - a tárgynapi (T nap) Befektetési jegy forgalomba hozatala nélkül számított – tárgynapi (T nap) nettó eszközértékét elosztja a tárgynapot megelőző forgalmazási napon (T-1 nap) forgalomban lévő Befektetési jegyek darabszámával és az így kapott értéket 6 tizedes jegyre kerekíti, a kerekítés általános szabályai szerint. A Letétkezelő a nettó eszközérték számítása során minden hosszabb időszakra vonatkozó, az adott Alapot terhelő előre látható költséget időarányosan, naponta számít fel és fokozatosan terhel az Alapra. Az előre nem tervezhető költségek az esedékességük időpontjában kerülnek az adott Alapra terhelésre. Az Alapkezelő minden forgalmazási napra közzéteszi befektetési jegy sorozatonként az adott Alap nettó eszközértékét és az egy Befektetési jegyre jutó nettó eszközértéket a Alap nyilvántartásba vételét követő első forgalmazási nap kezdetével. Az Alapkezelő a Alap Nettó eszközértékét és az egy Befektetési jegyre jutó nettó eszközértéket a forgalmazási helyeken a Befektetők részére hozzáférhetővé teszi.

Az Alap Nettó eszközérték számításának menete

+	Pénzeszközök értéke (folyószámla, bankbetét)
+	Pénz és tőkepiaci instrumentumok piaci értéke
+	Értékpapírügyletekkel és forgalmazással kapcsolatos követelések összege
-	Értékpapírügyletekkel és forgalmazással kapcsolatos kötelezettségek összege
+	Egyéb követelések (osztalék, devizaváltás stb.)
-	Egyéb kötelezettségek (elhatárolt díjak, devizaváltás, bizományosi díjak stb.)
=	Bruttó Eszközérték
-	Fix költségek (könyvvizsgálói díj, hirdetési díj)
-	Változó költségek a T-1 napi Nettó Eszközértékre vetítve
-	Pozitív sikerdíj összege
=	Forgalmazás előtti Eszközérték
+ / -	T napi forgalmazások összege
=	Nettó Eszközérték

Az Alap nettó eszközértéke számításában bekövetkezett hiba esetén a hibás nettó eszközértéket a hiba feltárását követő legközelebbi nettó eszközérték megállapításkor a hiba bekövetkezésének időpontjára visszamenőleges hatállyal javítani kell, amennyiben a hiba mértéke meghaladja a befektetési alap nettó eszközértékének **egy ezrelékét**. A javítás során a megállapított hiba bekövetkezésének időpontjában

érvényes mértékének megfelelően kell módosítani a nettó eszközértéket minden olyan napra vonatkozóan, amelyet a feltárt hiba a későbbiek során érintett. A javított nettó eszközértéket közzé kell tenni. Amennyiben az Alap nettó eszközértékének megállapítása a fenti hibahatárt meghaladóan tévesen történik és ebből az ügyfelet vagy az Alapot kár éri, úgy kompenzálásban részesülnek, kivéve, ha a kár összege nem éri el ügyfelenként az 1.000,- Ft-ot. A kompenzáció semmilyen esetben sem terheli az Alapot, azt az Alapkezelő és/vagy a Letétkezelő viseli – megállapodásuk arányában.

Hibás nettó eszközérték esetén a Befektetési alap javított nettó eszközértékét és a javított egy Befektetési jegyre jutó nettó eszközértéket az Alapkezelő (www.vigam.hu) honlapján közzé kell tenni, valamint a forgalmazók honlapján a Befektetők számára hozzáférhetővé kell tenni a hiba feltárását követő legközelebbi nettó eszközérték közzétételének időpontjában.

28. A portfólió elemeinek értékelése, az értékelési eljárásnak és az eszközök értékelése során használt árképzési módszernek a leírása

A portfólió elemeinek értékelését a Letétkezelő végzi, a következő szabályok alapján:

1. *Az adott Alap pénzforgalmi számlája:* a számlá(ko)n lévő eszközök megszolgált, de el nem számolt, időarányos kamattal növelt tárgynapi záró állománya kerül beszámításra.
2. *Lekötött betét:* a lekötött betétek esetében a betét összegének a megszolgált, de el nem számolt időarányos kamattal növelt tárgynapi záró állománya.
3. *Hitelviszonyt megtestesítő értékpapírok:*
 - a) Az aukció útján először forgalomba hozott, egy évnél rövidebb lejáratú magyar állampapírokat – ideértve az állami készfizető kezességgel rendelkező értékpapírokat is – a kibocsátásukig a beszerzési áron kell értékelni.
 - b) A 3 hónapnál rövidebb hátralévő futamidejű, forintban denominált magyar állampapírok – ideértve az állami készfizető kezességgel rendelkező értékpapírokat is – esetén az ÁKK által a tárgynapon, illetve az azt megelőző legutolsó munkanapon közzétett 3 hónapos referenciahozam felhasználásával kalkulált jelenértéken, illetve a tárgynapra számított nettó árfolyam és a tárgynapig felhalmozott kamatok összegeként kell a piaci értéket meghatározni.
 - c) *Minden egyéb magyar állampapírt* az ÁKK által a tárgynapnak megfelelő (ennek hiányában az azt megelőző legfrissebb) dátummal publikált középárfolyam (bid-ask átlag) felhasználásával kell értékelni. Az ÁKK által közzétett, a tárgynapnak megfelelő (ennek hiányában az azt megelőző legfrissebb) vételi és eladási árfolyamok átlagából visszaszámolt hozamot kell tekinteni az értékelés alapjának, ezen hozammal kell kiszámítani a tárgynapra vonatkozó nettó és bruttó árfolyamokat.

Ennek hiányában a d) pontban leírtak irányadók.

- d) *Egyéb diszkont értékpapírokat* az alábbiakban felsoroltak közül a legfrissebb árfolyam alapján számított hozamokkal kalkulált jelenértéken kell értékelni. *Egyéb kamatozó értékpapírok* esetén az értékelésnél a tárgynapig felhalmozott kamattal kell a következő nettó árfolyamok közül a legfrissebbet figyelembe venni. Amennyiben több legfrissebb árfolyamadat is publikált ezek közül ugyanarra a napra, úgy az adatszolgáltató kiválasztását az Alapkezelő Értékelési politikája alapján kell megtenni. Kétoldali árjegyzés esetén középárfolyam (bid-ask átlag) alkalmazandó. Ha a kétoldali árjegyzés egyik oldala adott napra hiányzik, akkor arra a napra nem számítható középárfolyam. Ezesetben a legutolsó kalkulálható középárfolyam alkalmazandó.

Az értékpapír jellemző piacának valamely adatszolgáltatója (*Bloomberg, LSEG Data & Analytics, szakmai szervezetek vagy médiumok honlapja, tőzsdei árjegyzés, felügyeleti közzétételek, nemzeti*

bankok hivatalos honlapja, ÁKK honlapja.) által közölt, a tárgynapra vonatkozó (ennek hiányában azt megelőző legutolsó) árfolyam, beleértve ezeken az adatszolgáltatókon vagy az általuk közölt árjegyzői rendszerekben szereplő árakat. Az árfolyamok felhasználásánál az árjegyzés értéknapja és a tárgynap közti eltérést figyelembe kell venni, ezért az értékelés alapja az árjegyzés szerinti árfolyamból számított hozam, a tárgynapnak megfelelő árfolyamokat pedig ezen hozam felhasználásával kell kiszámítani az értéknapok figyelembe vételével.

Amennyiben adott értékpapírra semmilyen ár nem érhető el, vagy a fenti sorrend alapján meghatározott ár az Alapkezelő véleménye szerint nem megfelelően tükrözi az adott eszköz elfogadhatóan közelítő értékét, akkor az Alapkezelő javaslatot tesz a Letétkezelő felé a valós érték meghatározására vonatkozóan. Az Alapkezelő javaslatának az adott eszközzel kapcsolatban nyilvánosan elérhető vagy egyéb, megfelelően dokumentált információkon kell alapulnia. Az Alapkezelő becslését a Letétkezelő saját belátása szerint használja fel az értékelési eljárás során. Az ilyen módon becsült érték legfeljebb 30 napig használható fel értékelésre, 30 nap elteltével a Letétkezelő újra értékeli az eszközt.

4. *Részvények:*

Részvényeket az alábbiakban felsoroltak közül a legfrissebb árfolyamon kell értékelni. Amennyiben több legfrissebb árfolyamadat is elérhető ezek közül ugyanarra a napra, úgy az alábbi sorrendet is figyelembe kell venni. Tőzsdei bevezetés esetén amennyiben egy adott részvényre nem született még tőzsdei kötés, a részvény beszerzési értéken kerül értékelésre.

- i. Az értékpapír jellemző tőzsdéjének értékelésnapján tőzsdei záróárfolyama.
- ii. Az értékpapír másodrendű tőzsdéjének vagy egyéb szabályozott piacnak az értékelésnapján záróárfolyama.
- iii. Az értékpapír jellemző piacának valamely adatszolgáltatója (Bloomberg, LSEG Data & Analytics, szakmai szervezetek vagy médiumok honlapja) által közölt az értékelést megelőző legutolsó, a Letétkezelő által is elérhető középárfolyama.
- iv. Befektetési vállalkozók árjegyzéseinek középárfolyama.
- v. Az Alap adott értékpapír esetén alkalmazott utolsó üzletkötésének árfolyama.

5. *Befektetési jegyek:*

- a) A nyíltvégű befektetési alap befektetési jegyét az Alapkezelő által közzétett legutolsó egy jegyre jutó nettó eszközértéken kell figyelembe venni.
- b) A zártvégű befektetési alap befektetési jegye esetében,
 - ha az elmúlt 5 kereskedési napon belül volt tőzsdei árjegyzés, akkor az utolsó tőzsdei záróárfolyam és az utolsó nyilvánosságra hozott nettó eszközérték közül az alacsonyabbat kell figyelembe venni;
 - ennek hiányában az utolsó nyilvánosságra hozott nettó eszközértéket kell figyelembe venni.

6. *Külföldi befektetések értékelése:*

Az Alap értékelési devizájától (alapdeviza, amelyben az Alap nettó eszközérték számítása készül) eltérő devizában denominált eszközök devizában kifejezett értékét a tárgynapon közzétett, ennek

hiányában a legutolsó nyilvánosságra hozott hivatalos középárfolyam felhasználásával kell az Alap értékelési devizájára átszámítani. Az Alap értékelési devizájára történő átszámítás minden esetben a Magyar Nemzeti Bank középárfolyamain, illetve az azokból képzett keresztárfolyamokon történik.

7. *Óvadéki repó és fordított repó ügyletek:*

- a) Repó ügylet értéke az óvadékul szolgáló értékpapír megfelelő értékelési szabályok szerint meghatározott piaci értéke, valamint az ügylet árkülönbözetének értékelési napra számított időarányos (lineáris) része.
- b) Fordított repó ügyletek esetén az ügyletet két részre bontva kell értékelni. A mögöttes értékpapírt az általános, az értékpapírnak megfelelő értékelési szabályok szerint meghatározott piaci értéken kell értékelni. Az ügyletből fakadó – eladási ár feletti – fizetési kötelezettséget pedig időarányosan, lineáris módszerrel kell az adott Alapra terhelni.

8. *Amennyiben az Alap nettó eszközértékének 10%-át meghaladó jegyzési vagy visszaváltási megbízásra kerül sor T forgalmazási napon, a Letétkezelő az Alapkezelő kérésére dönthet úgy, hogy*

- a T napi értékelés során a T napi tranzakciókban érintett eszközöket az alap által kötött tranzakciós átlagárakon vegye figyelembe, vagy
- eltér a fentiekben meghatározott értékelési elvektől olyan értékpapírok esetén, melyek likviditása vagy egyéb markánsan befolyásoló körülmény következtében jelentősen torz érték kerülne megállapításra.

Ennek célja, hogy az Alap méretéhez viszonyított jelentős pénzáramlás miatt szükségessé vált tranzakciók átlagárai és ugyanezen eszközök záró árai közötti különbség, illetve egy előre nem látható körülmény miatt torzán értékelt instrumentum ne érinthesse hátrányosan az alap befektetőit.

9. *A nehezen értékelhető eszközök értékelésének tisztességes és kellően gondos meghatározása vonatkozásában az Alapkezelő az MNB által kiadott 65675-20/2020 számú Vezetői körlevélben foglaltakat tekinti irányadónak. Nehezen értékelhetőként kezelendők azon – nem ingatlan típusú – eszközök, amelyek árának meghatározásához 30 napnál frissebb piaci adat nem áll rendelkezésre, illetve felmerül az értékesíthetőség ellehetetlenülésének vagy a kibocsátó/partner fizetéképtelenségének a kockázata.*

A nehezen értékelhető eszközök értéke az Értékelési Bizottság által havonta vagy annál gyakrabban meghatározott diszkontfaktor és az esetlegesen elérhető ár szorzataként kerül meghatározásra. Az Értékelési Bizottság a diszkontfaktort az MNB által kiadott 65675-20/2020 számú Vezetői körlevélben foglaltak mentén kalkulálja. Eszerint a nehezen értékelhető, vagy értékesíthetőségükben akadályozott eszközök nettó eszközérték számítás során figyelembe vehető értékének meghatározása során a következő elvek követendők:

- ezen eszközök értékének meghatározását az Alapkezelő kiemelten kezeli;
- az eszközértékelést az Alapkezelő rendszeresen felülvizsgálja a kockázatkezelési terület vezetője és az Értékelési Bizottság jóváhagyása mellett;
- a rendszeres felülvizsgálat során az Alapkezelő az adott eszköz kapcsán minden rendelkezésre álló információt figyelembe vesz, valamint felméri az értékesíthetlenség és a nemfizetés kockázatát is;
- amennyiben ilyen kockázat felmerül, azt az értékelésbe a bekövetkezés becsült valószínűségével arányosan beépíti;
- a korlátozottan, piaci szereplők egy jelentős részének nem elérhető piaco(ko)n kialakult ár esetén a torzító hatás kiegyenlítésére az Alapkezelő diszkontot alkalmaz

- amennyiben az adott eszköz nem értékesíthető, továbbá vélhetően a jövőben sem lesz az, illetve a kibocsátó fizetéseképtelenné válik, az Alapkezelő felméri az eszköz teljes leírásának lehetőségét;
- amennyiben az eszköz kapcsán új releváns információ válik nyilvánossá, illetve kerül az Alapkezelő birtokába, úgy az értékelést az Alapkezelő ismételt elvégzi;
- két értékelés között eltelt idő nem haladja meg a 30 napot;

a fentiek alapján megállapított értéket – a megfelelő dokumentumok megküldése mellett – az Alapkezelő a Letétkezelővel is egyeztet, a nettó eszközérték megállapítása során a Letétkezelő által jóváhagyott érték vehető figyelembe.

29. A származtatott ügyletek értékelése

1. Opció ügyletek:

A szabványosított tőzsdei opciók értékelése az utolsó tőzsdei záróáron történik. Amennyiben az utolsó tőzsdei záróár 30 napnál régebbi, akkor az opciót olyan kalkulált árfolyamon kell értékelni, amely az opció belső értékét és időértékét is figyelembe veszi.

A nem tőzsdei ügylet keretében vásárolt opciós ügyletek értékének az opció T napi, az opcióra árjegyzést nyújtó által jegyzett vételi árfolyamot (bid oldali jegyzés), illetve annak hiányában az utolsó rendelkezésre álló vételi árfolyamot kell tekinteni. Amennyiben ez a vételi árfolyam 30 napnál régebbi, az opciót olyan kalkulált árfolyamon kell értékelni, amely az opció belső értékét és időértékét is figyelembe veszi.

A kalkulált árfolyamok alkalmazásához az Alapkezelő Értékelési Bizottságának jóváhagyása szükséges.

2. Tőzsdei határidős ügyletek:

A tárgynapi nyitott pozíciókból származó nyereséget és veszteséget az adott instrumentumra közzétett tárgynapi, illetve ennek hiányában a legutolsó, hivatalos közzétett elszámoló ár és kötés kori ár különbözetén kell értékelni.

3. Tőzsdén kívüli deviza határidős ügyletek:

A tárgynapi nyitott pozíciókból származó nyereséget és veszteséget az adott instrumentumra vonatkozó devizákban jegyzett bankközi kamatok alapján számított határidős árfolyamokon kell értékelni. A számításban használandó kamatok a határidős kötés hátralévő futamidejéhez legközelebbi két lejárat szerinti bankközi kamatok napokkal súlyozott átlagaként számolandóak.

4. Kamatlábdérivatívok (interest rate swap):

IRS ügylet értékeléséhez az Alapkezelő az ügylet fix és változó kamatozású lábait egyenként kiszámítja a piaci swapgörbéből számított diszkontfaktorok alkalmazásával.

30. Az adott tárgykörre vonatkozó egyéb információk

Nem alkalmazandó.

VI. A hozammal kapcsolatos információk

31. A hozam megállapításának és kifizetésének feltételei és eljárása

Nem alkalmazandó.

32. Hozamfizetési napok

Nem alkalmazandó.

33. Az adott tárgykörre vonatkozó egyéb információk

Az Alap a tőkenövekmény terhére hozamot nem fizetnek, a teljes tőkenövekmény újra befektetésre kerül az Alap befektetési politikájának megfelelően. A Befektetők a tőkenövekményt a tulajdonukban álló Befektetési jegyek vételi és visszaváltási árának különbözeteként, mint árfolyamnyereséget realizálhatják.

VII. A befektetési alap tőkéjének megóvására, illetve a hozamra vonatkozó ígéret és teljesítésének biztosítása

34. A tőke megóvására, illetve a hozamra vonatkozó ígéret

Nem alkalmazandó.

34.1. A tőke megóvására, illetve a hozamra vonatkozó ígéret teljesülését biztosító hitelintézet által vállalt garancia vagy kezesi biztosítás (tőke-, illetve hozamgarancia)

Nem alkalmazandó.

34.2. A tőke megóvására, illetve a hozamra vonatkozó ígéretet alátámasztó befektetési politika (tőke-, illetve hozamvédelem)

Nem alkalmazandó.

35. Az adott tárgykörre vonatkozó egyéb információk

Nem alkalmazandó.

VIII. Díjak és költségek

36. A befektetési alapot terhelő díjak, költségek mértéke és az alapra terhelésük módja

36.1. A befektetési alap által az alapkezelő társaság részére fizetendő díjak, költségek összege, kiszámításának leírása, az alapra terhelésük és kiegyenlítésük módja

Az Alapkezelő az Alap eszközeinek kezeléséért éves alapkezelési díjat számít fel, amelynek nagysága az Alapsorozatainak előző napi nettó eszközértékének arányában az alábbi:

Sorozat	Alapkezelési díj maximum értéke
VIG European Equity Fund HUF-RP	2,15%
VIG European Equity Fund EUR-RP	2,15%
VIG European Equity Fund EUR-IP	0,85%
VIG European Equity Fund EUR-I	0,85%
VIG European Equity Fund CZKh-RP	2,15%

Jelen kezelési szabályzatban meghatározott díj mértékétől az Alapkezelő a Befektetők számára kedvezőbb irányba eltérhet. A díj mértéke az előző napi (T-1 nap) - a Kezelési Szabályzat 27. pont, nettó eszközérték

számítási táblázatában meghatározott módon számított - nettó eszközértékre van vetítve. Az alapkezelési díjat az Alapkezelő naponta határolja el. Az alapkezelési díj egy részét az értékesítési vagy ügynöki tevékenységért fenntartási jutalék címen fizeti ki az alap, de ez összességében nem növeli az alapkezelési díj összegét.

Sikerdíj

Az Alapkezelő a referenciaindex-modell szerint kalkulált sikerdíjat terhel az Alap sorozataira, melynek során minden forgalmazási napon kiszámolja az Alap befektetési jegy sorozatainak napi sikerdíját, ami a befektetési jegy sorozat napi hozamának a benchmark napi hozamától való eltérésének 20%-a. Az Alapkezelő a devizafedezett sorozatok referenciahozamának kiszámításához a céldeviza(ák) szerint kalkulált referenciaindex (benchmark) hozamát naponta korrigálja a sorozat devizája és a céldeviza(ák) közti kamatok eltéréssel, bankközi kamatok alkalmazva, hogy a devizafedezeti ügyletek költségét érvényesítse. A bankközi kamatok a CZKh-RP sorozat devizája (CZK) esetén az 1 hónapos Pribor, a céldeviza (EUR) esetén az 1 hónapos Euribor. A napi sikerdíj pozitív és negatív szám is lehet, függően attól, hogy a referencia indexhez képest az adott sorozat jobban vagy rosszabbul teljesített a számítás napján. A sikerdíj csak akkor számolható el a sorozatra, amennyiben a legutóbbi sikerdíj kifizetés óta, de legfeljebb az elmúlt 5 évben a sorozat relatív teljesítménye pozitív, azaz a sorozat nettó hozama magasabb, mint a referencia index hozam a fenti időszakban. Az Alap a VIG Prémium Esernyőalap és a VIG Európai Részvény Alapokba Fektető Részalap szétválása következtében jött létre, melynek során a szétváló részalap a felhalmozott sikerdíjat is az szétválás keretében létrejövő új Alapra ruházta át. Erre tekintettel az 5 éves periódus kezdete az Alap vonatkozásában a szétváló részalapra vonatkozó dátummal megegyező, 2025.05.02.(H-KE-III-148/2024.) dátum. A módszer alkalmazása során a napi sikerdíjak összegzésre kerülnek (továbbiakban sikerdíj puffer vagy puffer), ha az aktuális, T napi unitár (befektetési jegy sorozatának árfolyama) nagyobb, mint az utolsó sikerdíj fizetési unitár és a benchmark hozamának szorzata (Psk). Amennyiben a T napi unitár a T napon érvényes Psk értéke alatt van, a napi sikerdíjakat, azaz a puffert nem tároljuk. A fenti összegzés újraindul a sorozat sikerdíj fizetése után. Ha a puffer pozitív, akkor elhatárolásra kerül az Alapból, viszont, ha nullánál kisebb, akkor nem kerül kimutatásra az eszközértékelésben.

Az elszámolási gyakoriság 1 év, az elhatárolt sikerdíjak kifizetésére az év utolsó forgalmazási (vagy az alap megszűnésének) napjára vonatkozóan kerül sor, amennyiben a lent kiszámított sikerdíj (R) ezen a napon pozitív szám. A sorozatonkénti sikerdíj elszámolás első napja az adott sorozat indulását követő első teljes naptári év utolsó forgalmazási napja.

Az Alap negatív abszolút hozam esetén is fizet sikerdíjat az Alapkezelő számára, amennyiben a lenti, referencia index felülteljesítésre, azaz a pozitív relatív hozamra vonatkozó feltételek teljesülnek.

A sikerdíj célja, hogy az Alapkezelő anyagilag is érdekelté váljon a többleteljesítmény elérésében oly módon, hogy a referencia index feletti, költségek levonása utáni hozamon a befektető és az Alapkezelő osztozik, ám a hozam nagyobb részben a befektetőt illeti. Ennek eredménye, hogy többleteljesítmény esetén a befektetők hozama a sikerdíj mértékével csökken, azaz a referenciaindex fölött elért nettó hozam 80%-át kapják meg. Nem elég egy évben az index felett teljesítenie az alapnak, hanem a korábbi évek esetleges rossz teljesítményét vissza kell termelnie és csak ezt követően számolható fel sikerdíj, ami a befektetők számára kedvezőbb változás a sikerdíj számításban.

Sorozat	Sikerdíj mértéke
VIG European Equity Fund HUF-RP	20%
VIG European Equity Fund EUR-RP	20%

VIG European Equity Fund EUR-IP	20%
VIG European Equity Fund EUR-I	nincs sikerdíj
VIG European Equity Fund CZKh-RP	20%

Az Alap fenti sorozatai esetén az Alapkezelő dönthet úgy, hogy a sikerdíjat sorozatonként egy meghatározott vagy akár határozatlan időszakra elengedi. Az Alapkezelő az ezzel kapcsolatos döntéséről a tájékoztatási kötelezettségének megfelelően rendkívüli közzététel útján tájékoztatja a Befektetőket.

Az Alapkezelőt illető sikerdíj az év végén:

$$R_n = \sum_{t=1}^n r_t \quad \text{ha } \sum_{t=1}^n r_t > 0 \text{ és } P_t \geq P_{sk_t}$$

$$\text{ha } P_t < P_{sk_t} \text{ akkor } \sum_{t=1}^n r_t = 0$$

$$R_n = 0 \quad \text{ha } \sum_{t=1}^n r_t \leq 0$$

$$P_{sk_t} = P_{sk_{t-1}} \times \frac{B_t}{B_{t-1}}, \text{ devizafedezett sorozat esetén } P_{sk_t} = P_{sk_{t-1}} \times \text{BM(F)}$$

$$r_t = s \times \left(\frac{P_t}{P_{t-1}} - \frac{B_t}{B_{t-1}} \right) \times V_{t-1}, \text{ devizafedezett sorozat esetén } r_t = s \times \left(\frac{P_t}{P_{t-1}} - \text{BM(F)} \right) \times V_{t-1}$$

ahol a jelölések a következők:

s a befektetési jegy sorozat sikerdíj százaléka

R_n az n-dik napra vonatkozó alapkezelői sikerdíj

n az adott naptári év forgalmazási napjainak száma

t annak a forgalmazási napnak a sorszáma az adott évben, amelyre a számítás történik

r_t a t. forgalmazási napon kiszámolt sikerdíj

P_{t-1} a sikerdíj levonása, illetve elhatárolása után számított egy jegyre jutó nettó eszközérték az előző forgalmazási napon ($t = 1$ esetén az előző év utolsó forgalmazási napján)

P_{sk_t} a benchmark hozammal korrigált sikerdíj fizetési napján unitár t napi értéke

$\frac{B_t}{B_{t-1}}$ sorozat referencia indexének napi hozama, az index(ek) árfolyamait a sorozat devizájára átváltva kerül kiszámításra a hozam

P_t a t-1. napig felhalmozott sikerdíjjal (R_{t-1}) csökkentett (amennyiben R_{t-1} pozitív), a t. napi sikerdíj levonása, illetve elhatárolása előtt számított egy jegyre jutó nettó eszközérték a t. forgalmazási napon

V_{t-1} az adott sorozat t-1 napi nettó eszközértéke

Az utolsó sikerdíj fizetési unitárat (P_{sk}) az alábbi módon határozzuk meg:

- Amennyiben 5 éven belül az alap fizetett sikerdíjat, akkor az utolsó sikerdíj fizetési befektetési alap árfolyam (továbbiakban unitár) a P_{sk} .
- Amennyiben nem volt 5 éven belül sikerdíjfizetés és az alap (vagy sorozat) indulása 5 éven belül, akkor az induláskori unitár a P_{sk} .
- Amennyiben az alap 5 évnél régebben indult és nem volt sikerdíjfizetés az elmúlt 5 évben, akkor a P_{sk} értéke a 5 évvel korábbi év utolsó forgalmazási napján érvényes unitára.

Példa a P_{sk} árfolyam értékére:

2022.04.18 napján a P_{sk} értéke:

- Amennyiben volt sikerdíj kifizetés 2019.12.31-én, ekkor a P_{sk} a 2019.12.31-i unitár.
- Amennyiben az alap 2018.02.03-án indult, és nem fizetett azóta sikerdíjat, ekkor a P_{sk} a 2018.02.03-i unitár.
- Amennyiben az alap régebben indult mint 2017.04.18 és nem fizetett sikerdíjat 2017.04.18 és 2022.04.18 között, ekkor a P_{sk} a 2017. évének záró árfolyama (2017.12.29-i unitár).

Példa a sikerdíjszámításra:

Év	Előző évi záró unitár	Adott évi hozam	Referencia-index hozama *	Év végi unitár	Relatív hozam	Psk év végén	Fizethető sikerdíj?
2001	1	7%	2%	1,07	5%	1,020	igen
2002	1,07	2%	2%	1,091	0%	1,091	nem
2003	1,091	-3%	2%	1,059	-5%	1,113	nem
2004	1,059	5%	2%	1,112	3%	1,135	nem
2005	1,112	4%	2%	1,156	2%	1,158	nem
2006	1,156	7%	2%	1,237	5%	1,181	igen
2007	1,237	6%	2%	1,311	4%	1,262	igen
2008	1,311	-8%	2%	1,206	-10%	1,337	nem
2009	1,206	4%	2%	1,255	2%	1,364	nem
2010	1,255	4%	2%	1,305	2%	1,391	nem
2011	1,305	4%	2%	1,357	2%	1,419	nem
2012	1,357	2%	2%	1,384	0%	1,448	nem
2013	1,384	4%	2%	1,439	2%	1,332	igen
2014	1,439	-3%	2%	1,396	-5%	1,468	nem
2015	1,396	-2%	2%	1,368	-4%		nem

**

						1,498		
2016	1,368	2%	2%	1,396	0%	1,528	nem	
2017	1,396	3%	2%	1,438	1%	1,558	nem	
2018	1,438	3%	2%	1,481	1%	1,589	nem	***
2019	1,481	3%	2%	1,525	1%	1,542	nem	****
2020	1,525	5%	2%	1,601	3%	1,511	igen	*****
2021	1,601	-1%	-4%	1,585	3%	1,537	igen	*****

* A bemutató számítás egyszerűsítése miatt a referencia index hozamát a 2021. év kivételével minden évben 2%-nak feltételeztük a példában, de a valóságban ez jellemzően minden évben más értéket vesz fel.

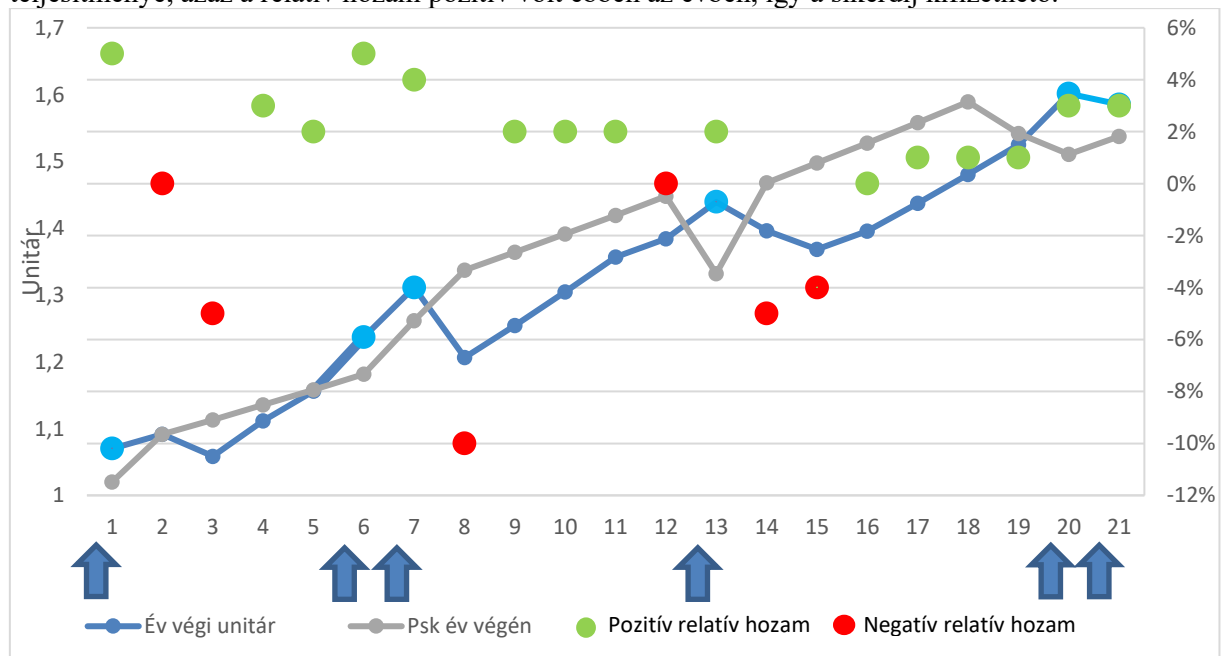
** A 2008. év alulteljesítését (-10%) a következő 5 évben (2012. év végéig) kell figyelembe venni az alapkezelőnek. Így, bár az alulteljesítést nem kompenzálta 2008-2012 között, azt nem kell figyelembe venni 2013-ban, mivel ebben az évben már csak a 2009-2013-as periódus teljesítménye számít, ami pozitív, így a 2013-ban elért sikerdíj kifizethető.

*** Az Alapnak a referencia időszakon belül (jelen esetben 2013. év végétől) kétszer volt negatív a teljesítménye, azonban ezeket kompenzáló pozitív hozamokat nem tudott elérni, ezért sikerdíj kifizetésére nem vált jogosulttá.

**** 2019-ben már nem kell figyelembe venni a 2014-es negatív teljesítményt, mivel legfeljebb 5 évre tekintünk vissza, azonban a referencia időszakon belül a 2015-ös negatív teljesítményt nem kompenzálta az alap, ezért sikerdíj kifizetésére továbbra sem vált jogosulttá.

***** 2020-ban már nem kell figyelembe venni a 2015-ös negatív teljesítményt, mivel legfeljebb 5 évre tekintünk vissza. Így viszont az Alap visszatekintő hozama pozitív, vagyis fizethető sikerdíj.

***** Az alap 2021-ben negatív teljesítményt ért el, azonban ez magasabb volt, mint a referencia index teljesítménye, azaz a relatív hozam pozitív volt ebben az évben, így a sikerdíj kifizethető.



Sikerdíj abban az esetben fizethető az alapkezelő számára, ha az éves relatív hozam pozitív (zöld pontok)

és az év végi unitár a Psk felett van (kék grafikon a szürke felett helyezkedik el). Ezek a nyíllal jelölt évek.

36.2. Amennyiben azt a befektetési alap közvetlenül fizeti, a befektetési alap által a letétkezelő részére fizetendő díjak, költségek összege, kiszámításának leírása, az alapra terhelésük és kiegyenlítésük módja

Az Alappal kapcsolatos letétkezelői tevékenységek elvégzése céljából a Letétkezelő letétkezelési díjat, tranzakciós díjat és őrzési díjat számít fel, az Alap portfóliójában szereplő értékpapírok letéti őrzésével, az értékpapírok elszámolásával, a befektetési korlátok figyelésével és az eszközérték ellenőrzésével járó feladatok elvégzéséért. A Letétkezelő által számított őrzési díj mértéke függ az Alap által tartott értékpapírok kibocsátási helyétől.

Az Alap nettó eszközértékében naponta átalánydíj kerül elhatárolásra, mely a letétkezelési és az őrzési díjakat foglalja magában. Az átalánydíj az adott napot megelőző (T-1 nap) nettó eszközértékre van vetítve, a mértéke éves szinten maximum 0,15%. Az Alapra terhelendő tényleges, az értékpapírok kibocsátói helyétől függő költségeket a Letétkezelő havonta számlázza ki.

Letétkezelő által továbbhárított díjak és költségek mértéke előre nem kalkulálható, megfizetésük a letétkezelési díjjal egyidejűleg esedékes.

A Letétkezelő az értékpapírok elszámolásával kapcsolatosan tranzakciós díjat számít fel, amely díjak naponta, a tranzakciók kötésnapjával kerülnek felszámításra, mértékük függ a tranzakció elszámolási helyétől, megfizetésük havonta, a Letétkezelő számlájának ellenében történik.

36.3. Amennyiben azt a befektetési alap közvetlenül fizeti, a befektetési alap által egyéb felek, harmadik személyek részére fizetendő díjak, költségek összege, kiszámításának leírása, az alapra terhelésük és kiegyenlítésük módja

Az Alap forgalmazásához kapcsolódó vezető forgalmazói tevékenységre az Alap vezető forgalmazói díjat fizet az Alapkezelő részére, aki a forgalmazási tevékenységet koordinálja, az Alap forgalmazását összesíti, illetve a forgalmazáshoz kapcsolódó értékpapír- és pénzmozgások elszámolást végzi. Ezért a tevékenységért az Alap az előző napi (T-1 napi) nettó eszközértékének maximum éves 0,1%-át fizeti ki.

Az Alappal kapcsolatos könyvvizsgálati tevékenységek elvégzése céljából a Könyvvizsgáló könyvvizsgálati díjat számít fel. A díj mértéke évente kerül meghatározásra, az éves díj mértéke függ a felelősség mértékétől, a szükséges szakmai tudástól, a munkára fordított időtől. A könyvvizsgálati díjat az Alap a könyvvizsgálati szerződésben meghatározott időpontokban, számla ellenében fizeti meg. Az Alap könyvvizsgálati díjának maximuma az éves átlagos eszközértékének 0,1%-a.

A Felügyelet a hatályos jogszabályok szerint éves felügyeleti díjat számít fel, amelyet szintén az Alap visel. Éves mértéke a kezelési szabályzat hatálybalépésének időpontjában az Alap éves átlagos nettó eszközértékének 0,35 ezreléke. Az

Alappal kapcsolatos felügyeleti engedélyezési eljárásokért a Felügyeletnek fizetendő igazgatási szolgáltatási díjat az Alapkezelő nem terheli az Alapra.

Az Alapot a hatályos jogszabályok szerint különadó terheli. Az adó alapja negyedévente az Alap befektetési jegy sorozatainak átlagos eszközértéke, az adó éves mértéke az adóalap 0,05%-a. A fizetendő adót az Alapkezelő állapítja meg, szedi be a Alaptól, vallja be és fizeti meg.

A mindenkori elszámolóházi, al-letétkezelői őrzési, tranzakciós és egyéb díjak, magyar értékpapírok esetén a KELER Központi Értéktár Zrt., külföldi értékpapír esetén a Letétkezelő al-letétkezelői és számlavezetői által fesszámított díjak továbbterhelésre kerülnek az Alapra. Ezen díjak nagysága függ az Alap által kötött ügyletek típusától, számától, az egyes ügyletek értékétől, elszámolásuk módjától. Ezen díjak maximuma az Alap éves átlagos eszközértékének 0,2%-a.

37. A befektetési alapot és a befektetőket terhelő egyéb lehetséges költségek vagy díjak (ez utóbbiak legmagasabb összege), kivéve a 36. pontban említett költségeket

Az Alapkezelő az Alapra hárítja továbbá az Alap ügyletei során felmerült egyéb közvetlen költségeket – ha és amennyiben azokat az Alap nem közvetlenül rendezi a szolgáltatást nyújtóval –, így különösen a befektetési szolgáltatói díjakat, a banki költségeket, elszámolási költségeket, az Alap számláinak vezetésével kapcsolatban felmerülő költségeket, továbbá a közzététellel és a már meglévő és potenciális Befektetők tájékoztatásával kapcsolatosan felmerülő marketing és egyéb költségeket, illetve az Alap működésével kapcsolatos egyéb, idesorolandó közvetlen költségeket. Az Alapot terhelő egyéb díjak legmagasabb összege - a bizományosi díjak nélkül - egy üzleti évre vonatkozólag az Alap éves átlagos nettó eszközértékének legfeljebb 0,5%-a, melyet az Alapkezelő a tárgyévi TER-számításkor ellenőriz és szükség esetén korrigálja az Alapra hárított egyéb díjak, költségek összegét.

Az Alapkezelő a referencia index (benchmark) használatára az index szolgáltatóval szerződést kötött. Az Alapkezelő a használati díjat egy összegben kifizeti a szolgáltatónak, melyet az Alap részére a használat arányában továbbszámol. Az Alapkezelő negyedévente megállapítja az Alapra vonatkozó referenciaindex használati díjat, melyet az Alap elhatárol. Az Alapkezelő az így kiszámított díjakat legalább évente egyszer (de ennél akár gyakrabban is) számlazza tovább az Alap felé. A továbbhárított negyedéves díj nem haladhatja meg az Alap negyedéves átlagvagyonának 2 bázispontját.

A Befektetőket a befektetési jegyek vétele, tartása, illetve visszaváltása következtében egyéb díjak és költségek terhelik:

- A Befektető által választott Forgalmazó az Alap Befektetési jegyeinek folyamatos forgalmazása során ezen Forgalmazó díjszabályzata által megállapított forgalmazási jutalékokat számít fel. A forgalmazási jutalék mértéke a megbízás összegének maximum 5%-a.
- A Befektető által választott pénzügyintézet a befektetési jegyekkel kapcsolatos szolgáltatásokra különböző díjakat, jutalékokat számíthat fel, például értékpapírszámla vezetésével kapcsolatos díjak és jutalékok, értékpapír transzfer díja, átutalási díj, készpénzfelvételi díj, stb. Ezen díjak az adott pénzügyintézet díjszabályzata által meghatározottak, az Alapkezelő erre vonatkozó információval nem rendelkezik.

38. Ha a befektetési alap eszközeinek legalább 20 százalékát más kollektív befektetési formákba fekteti, a befektetési célként szereplő egyéb kollektív befektetési formákat terhelő alapkezelési díjak legmagasabb mértéke

Nem alkalmazandó.

39. A részalapok közötti váltás feltételei és költségei

Nem alkalmazandó.

40. Az adott tárgykörre vonatkozó egyéb információk

A költségek tételesen a féléves és éves jelentésekben felsorolásra kerülnek. Az Alapkezelő a nettó eszközérték megállapításánál minden hosszabb időszakra vonatkozó, előre kalkulálható költséget, a lehetőség szerint időbeli elhatárolással, fokozatosan terhel az adott Alapra.

IX. A befektetési jegyek folyamatos forgalmazása

41. A befektetési jegyek vétele

41.1. A vételi megbízások felvétele, elszámolása, teljesítése, felvételének napon belüli határideje

A folyamatos forgalmazás időszakában a Befektetők a Befektetési jegyeket a Forgalmazóval megkötött, a Befektetési jegyek vételére vonatkozó megbízási szerződés megkötésével szerezhetik meg. A Befektetők megbízásának befogadási határidejére és a Befektető részéről a Forgalmazó felé a vételár rendelkezésre bocsátásának szabályaira, mind a belföldi, mind a külföldi forgalmazás tekintetében a két fél közötti megállapodás irányadó. Az egyes Forgalmazók ügyfélfogadási időpontjai és üzletszabályai eltérőek lehetnek, erről a befektetők az adott Forgalmazónál tájékozódhatnak.

A Forgalmazó az Üzletszabályzatában vételi megbízások esetén minimum összeget határozhat meg, mely minimum összeg Forgalmazónként eltérő mértékű lehet. A Forgalmazó a minimum összeg alatti megbízást nem teljesíti.

41.2. A vételi megbízásokra vonatkozó forgalmazás-elszámolási nap

A forgalmazás-elszámolási nap az a nap, amely napon érvényes nettó-eszközérték és egy jegyre jutó nettó eszközérték alapján az adott megbízás elszámolásra kerül, vagyis kiszámításra kerül, hogy az adott befektető hány darab befektetési jegyet kap a vételi megbízása teljesítésekor.

Az Alap minden **magyarországi** munkanapra megállapítja a nettó-eszközértéket, ettől csak a törvényben meghatározott esetekben és módon térhet el, vagyis a fenti kivételekkel minden magyarországi munkanap forgalmazási (forgalmazás-elszámolási) nap, mely napokra a befektetők vételi megbízást adhatnak.

A Befektetési Jegyekre vonatkozó vételi megbízások forgalmazási nap, vagyis forgalmazás-elszámolási nap (T nap) 16:00-ig T napi elszámolásúak, ezt követően beérkező megbízások már T+1 napi elszámolásúnak minősülnek. Ez azt jelenti, hogy a fenti határidő előtt érkező megbízások forgalmazás-elszámolási napja T nap, azaz a T napra érvényes árfolyam alapján kerülnek elszámolásra, míg a határidőn túli megbízások T+1 napi forgalmazás-elszámolásúak.

Külföldi forgalmazás esetén is a fentiekben meghatározott forgalmazás-elszámolási napok irányadóak, azaz a fenti határidőnek megfelelően beérkezett megbízások kerülnek elszámolásra.

41.3. A vételi megbízásokra vonatkozó forgalmazás-teljesítési nap

A forgalmazás-teljesítési nap az a nap, amikor a befektető megbízásának értékpapír jóváírása megtörténik és az Alap számláján a vételi megbízás összege jóváírásra kerül. A **vételi megbízások** esetén a Befektetési jegyek forgalmazás-teljesítési napját az alábbi táblázat tartalmazza, a táblázatban szereplő adatok forgalmazási napokra értendők:

Sorozat	Pénz teljesítése	Értékpapír teljesítése
HUF-RP	T+2	T+2
EUR-RP	T+2	T+2
EUR-IP	T+2	T+2
EUR-I	T+2	T+2
CZKh-RP	T+2	T+2

Külföldi forgalmazás esetén, egy másik országban forgalmazott sorozat pénz teljesítése az utalási napok eltolódása miatt eltér a fenti táblázatban szereplő értéktől oly módon, hogy az Alap a jegyzési összeget a határon átmenő utalási többlet idővel, 1 nappal később kapja meg. Ily módon az utalás az Alap számlájára érkezés ideje már ilyen esetekben T+3 nap. Továbbá olyan külföldi munkaszüneti nap esetén, ami forgalmazási nap, a külföldi forgalmazás teljesítése a közbeeső külföldi munkaszüneti napok számával későbbre tolódhat.

42. A befektetési jegyek visszaváltása

42.1. Visszaváltási megbízások felvétele, elszámolása, teljesítése, felvételének napon belüli határideje

A Befektetési jegyek folyamatos forgalmazás időszakában a Befektetők a Befektetési jegyeket a Forgalmazóval megkötött, a Befektetési jegyek visszaváltására vonatkozó megbízási szerződés megkötésével válthatják vissza. A Befektetők megbízásának befogadási határideje és a Befektető részéről a Forgalmazó felé a visszaváltandó befektetési jegyek rendelkezésre bocsátásának szabályai tekintetében a két fél közötti megállapodás irányadó. Az egyes Forgalmazók ügyfélfogadási időpontjai és üzletszabályzatai eltérőek lehetnek, erről a befektetők az adott Forgalmazónál tájékozódhatnak.

42.2. A visszaváltási megbízásokra vonatkozó forgalmazás-elszámolási nap

A forgalmazás-elszámolási nap az a nap, amely napon érvényes nettó-eszközérték és egy jegyre jutó nettó eszközérték alapján az adott megbízás elszámolásra kerül, vagyis kiszámításra kerül, hogy a Befektető mekkora összeget kap a visszaváltási megbízása teljesítésekor.

Az Alap minden magyarországi munkanapra megállapítja a nettó-eszközértéket, ettől csak a törvényben meghatározott esetekben és módon térhet el, vagyis a fenti kivételekkel minden magyarországi munkanap forgalmazási (forgalmazás-elszámolási) nap, mely napokra a Befektetők visszaváltási megbízást adhatnak. A Befektetési Jegyekre vonatkozó visszaváltási megbízások határideje T nap 16:00, 100 millió forintot elérő vagy meghaladó megbízások esetén T nap 12:00, ezt követően leadott megbízások már T+1 napi megbízásoknak minősülnek. A fenti határidő előtt érkező megbízások forgalmazás-elszámolási napja T nap, a határidőn túli megbízások T+1 napi forgalmazás-elszámolásúak. Az Alapkezelő egyedi mérlegelési joga, hogy az egyes alapok likviditási helyzetétől függően a határidőket követően érkezett megbízásokat T napi forgalmazás-elszámolási nappal elfogadja. A Forgalmazó Üzletszabályzatában a fenti határidőknél előbb is lezárhatják a T napi megbízások felvételének határidejét. A Befektetési jegyek visszaváltására és a visszaváltás felfüggesztésére vonatkozó egyéb, az egyes alapokra specifikusan vonatkozó információk a Kezelési szabályzat 43. pontjában található.

Külföldi forgalmazás esetén is a fentiekben meghatározott forgalmazás-elszámolási napok irányadók, azaz a fenti határidőnek megfelelően beérkezett megbízások kerülnek elszámolásra.

42.3. A visszaváltási megbízásokra vonatkozó forgalmazás-teljesítési nap

A forgalmazás-teljesítési nap az a nap, amikor a befektető megbízásának pénzüsszege jóváírása megtörténik és az Alap számláján a visszaváltott befektetési jegyek jóváírásra kerülnek. **A visszaváltási megbízások** esetén a Befektetési jegyek forgalmazás-teljesítési napját az alábbi táblázat tartalmazza, a táblázatban szereplő adatok forgalmazási napokra értendők:

Sorozat	Pénz teljesítése	Értékpapír teljesítése
HUF-RP	T+3	T+3
EUR-RP	T+3	T+3
EUR-IP	T+3	T+3
EUR-I	T+3	T+3
CZKh-RP	T+3	T+3

A Kbtv. 128. § (1) pontjában megfogalmazott lehetőség, azaz az illikvidé vált eszközök elkülönítésének lehetőségéről konkrét eszközök esetében dönt az Alapkezelő. A visszaváltani kívánt befektetési jegyek a Befektető részéről a Forgalmazó felé a két fél közötti megállapodás alapján teljesítendők a visszaváltásra vonatkozó határidők betartásának figyelembe vételével. A visszaváltott Befektetési jegyek ellenértékének átvételekor a Forgalmazó érvényes üzletszabályzatában foglalt készpénzfelvételi díj, illetve átutalási díj a Befektetőt terheli.

Külföldi forgalmazás esetén, egy másik országban visszaváltott sorozat pénz teljesítése az utalási napok eltolódása miatt eltér a fenti táblázatban szereplő értéktől oly módon, hogy az Alap a visszaváltás összegét a fenti időpontban indítja a Forgalmazó részére, de a Forgalmazó a határon átmenő utalási többlet idővel, 1 nappal később kapja meg az összeget. Ily módon az utalás a Forgalmazó számlájára érkezés ideje már ilyen esetekben T+4 nap. Továbbá olyan külföldi munkaszüneti napok esetén, ami forgalmazási nap, a külföldi forgalmazás teljesítése a közbeeső külföldi munkaszüneti napok számával későbbre tolódhat.

43. A befektetési jegyek folyamatos forgalmazásának részletszabályai

Az Alap folyamatos forgalmazása legfeljebb 3 munkanapra szüneteltethető. A szünetelésről az Alapkezelő rendkívüli közzététel útján tájékoztatja a Befektetőket.

Az Alap folyamatos forgalmazását az Alapkezelő, illetve a Felügyelet a Befektetők érdekében fel is függesztheti. A felfüggesztésről az Alapkezelő rendkívüli közzététel útján haladéktalanul tájékoztatja a Befektetőket és a Felügyeletet.

Az Alapkezelő biztosítja a megadott megbízás visszavonásának lehetőségét a Kbfvt. 108. § (4) pontja szerint, amennyiben a forgalmazás-elszámolási nap, illetve a forgalmazás-teljesítési nap az eladás, illetve a visszaváltás felfüggesztésének vagy szünetelésének napjára esik, a határidő az azt követő első olyan forgalmazás-elszámolási, illetve forgalmazás-teljesítési nap, amikor a megbízás irányának megfelelő forgalmazás felfüggesztése megszűnik.

A folyamatos forgalmazás szüneteltetésére, illetve felfüggesztésére a Kbfvt. szüneteltetésére, illetve felfüggesztésére vonatkozó szabályai rendelkeznek, így különösen a Kbfvt. 76. § (2) bekezdés b) pontja, a 95.§ (2) bekezdése, a 108.§ (1) és (4) bekezdése, valamint a 113-116.§-ok.

43.1. A forgalmazási maximum mértéke

Nem alkalmazandó.

43.2. A forgalmazási maximum elérését követő eljárás, az értékesítés újraindításának pontos feltételei

Nem alkalmazandó.

44. A befektetési jegyek vételi, illetve visszaváltási árának meghatározása

Egy darab Befektetési jegy vételi, illetve visszaváltási ára az egy Befektetési jegyre jutó nettó eszközérték, amely 6 tizedesre kerekítve kerül kiszámításra, minden forgalmazási napra.

44.1. A fenti árak kiszámításának módszere és gyakorisága

A Letétkezelő minden T+1. forgalmazási-elszámolási napon köteles az Alap T. forgalmazási-elszámolási napra érvényes egy Befektetési jegyre jutó Nettó eszközértékét (forgalmazási árfolyamát) kiszámítani.

44.2. A befektetési jegyek vételével, visszaváltásával kapcsolatban felszámított forgalmazási jutalékok maximális mértéke és annak megjelölése, hogy ez - részben vagy egészben - a befektetési alapot vagy a forgalmazót vagy a befektetési alapkezelőt illeti meg

A Forgalmazó az Alap Befektetési jegyeinek folyamatos forgalmazása során az alábbi forgalmazási jutalékokat számítja fel. A Forgalmazó által a Befektetők felé felszámított forgalmazási jutalék megfizetése a megbízások teljesítésével esedékes. A Forgalmazó a jutalék összegére minimum értéket is meghatározhat, amelynek értéke HUF devizanemű sorozat esetén nem lehet magasabb, mint 15.000,- Ft, devizás sorozatok esetén a devizanemnek megfelelően, 1300 CZK, 50 EUR.

Vételi jutalék

A vételi jutalék, a befektetendő összeg százalékában maximum 5,00%.

Visszaváltási jutalék

A Forgalmazó a Befektetési jegyek visszaváltásakor visszaváltási jutalékot számíthat fel a visszaváltandó összeg százalékában, mely maximum 3,50%.

A Forgalmazó a vételi és visszaváltási jutalékokat a Díj- és költségtáblázatukban meghatározottak szerint, a Befektető számára a fenti értékeknél kedvezőbben is megállapíthatja. A forgalmazási jutalék a Forgalmazót illeti meg.

Amennyiben a Befektetési Jegy(ek) bármely tulajdonosa a vételi megbízás időpontjától számított 10 forgalmazási napon belül (T+10) ad visszaváltási megbízást ugyanazon befektetési alap befektetési jegyeire, akkor a Forgalmazó a szokásos visszaváltási jutalékon felül 2% büntető jutalékot számít fel, amely jutalék az Alapot illeti. A büntetőjutalék megállapításához szükséges időintervallumot FIFO elv alapján kell figyelembe venni.

45. Azoknak a szabályozott piacoknak a feltüntetése, ahol a befektetési jegyeket jegyzik, illetve forgalmazzák

Nem alkalmazandó.

46. Azoknak az államoknak (forgalmazási területeknek) a feltüntetése, ahol a befektetési jegyeket forgalmazzák

Az Alap Befektetési jegy sorozatait az Alap passzportálását követően az Európai Unió tagországaiban is forgalmazzák.

47. Az adott tárgykörre vonatkozó egyéb információk

Befektetési jegyek átváltása

A Befektetési jegyek folyamatos forgalmazási időszakában a Befektetőnek lehetősége van arra, hogy meglévő Befektetési jegyét egy másik, azonos devizájú, az Alapkezelő által kezelt nyíltvégű befektetési alap befektetési jegyére átváltssa. Átváltási megbízásra csak azon Forgalmazó esetében van lehetőség, amelynek Üzletszabályzata rendelkezik az ilyen típusú ügyletekről. Az átváltani kívánt befektetési jegyek transzferálása, illetve zárolása a Befektető részéről a Forgalmazó felé a két fél közötti megállapodás alapján teljesítendő az átváltásra vonatkozó határidők betartásának figyelembe vételével.

A Befektetési Jegyekre vonatkozó átváltási megbízások határideje T nap 16:00, 100 millió forintot elérő vagy meghaladó megbízások esetén T nap 12:00, ezt követően leadott megbízások már T+1 napi megbízásoknak minősülnek. A fenti határidő előtt érkező megbízások forgalmazás-elszámolási napja T nap, a határidőn túli megbízások T+1 napi forgalmazás-elszámolásúak. Az Alapkezelő egyedi mérlegelési joga, hogy az egyes alapok likviditási helyzetétől függően a határidőket követően érkezett megbízásokat T napi forgalmazás-elszámolási nappal elfogadja. A Forgalmazó Üzletszabályzatában a fenti határidőknél előbb is lezárhatják a T napi megbízások felvételének határidejét.

A Befektetők által a megbízás napján (T nap) visszavonhatatlan formában adott átváltási megbízásokat a Forgalmazó a T napra érvényes, egy Befektetési jegyre jutó nettó eszközérték alapján teljesíti. Egy darab Befektetési jegy átváltási ára az egy Befektetési jegyre jutó nettó eszközérték, amely 6 tizedesre kerekítve kerül kiszámításra, minden forgalmazási napra. Az Alapkezelő minden T+1. forgalmazási-elszámolási napon köteles az Alap T. forgalmazási-elszámolási napra érvényes egy Befektetési jegyre jutó Nettó eszközértékét (forgalmazási árfolyamát) kiszámítani.

A Forgalmazó az Üzletszabályzatában átváltási megbízások esetén minimum összeget határozhat meg, mely minimum összeg Forgalmazónként eltérő mértékű lehet. A Forgalmazó a minimum összeg alatti megbízást nem teljesíti.

Az átváltási megbízás esetén a Befektető az átváltandó Befektetési jegyeket az átváltás céljából megjelölt Befektetési Jegyekre váltja át, a befektetési jegyek különböző árfolyamaira tekintettel az átváltás során adott esetben a minimális különbözeti összeg vonatkozásában a befektető részéről

pénzteljesítésre kerülhet sor. A Befektetési jegyek forgalmazás-teljesítési napját az átváltandó Befektetési jegyek visszaváltására érvényes forgalmazás-teljesítési nap határozza meg, amelyet az VIG Európai Részvény Alapok Alapja sorozataira az alábbi táblázat tartalmaz, a táblázatban szereplő adatok forgalmazási napokra értendők.

Sorozat	Átváltott jegyek teljesítése	Új értékpapír teljesítése
HUF-RP	T+3	T+3
EUR-RP	T+3	T+3
EUR-IP	T+3	T+3
EUR-I	T+3	T+3
CZKh-RP	T+3	T+3

A Forgalmazó az Alap Befektetési jegyeinek folyamatos forgalmazása során az alábbi átváltási jutalékot számíthatja fel. A Forgalmazó által a Befektetők felé felszámított átváltási jutalék megfizetése a megbízások teljesítésével esedékes. A Forgalmazó a jutalék összegére minimum értéket is meghatározhat, amelynek értéke HUF devizanemű sorozat esetén nem lehet magasabb, mint 15.000,- Ft; devizás sorozat esetén a devizanemnek megfelelően 1300 CZK, 60 EUR.

Külföldi forgalmazás esetén az átváltás teljesítési napjai nem térnek el a táblázatban szereplő napoktól.

Átváltási jutalék

A Forgalmazó a Befektetési jegyek átváltásakor átváltási jutalékot számíthat fel az átváltandó összeg százalékában, maximum 3,50%-ot.

A Forgalmazó az átváltási jutalékot a Díj- és költségtáblázatában meghatározottak szerint, a Befektető számára a fenti értékeknél kedvezőbben is megállapíthatja. Az átváltási jutalék a Forgalmazót illeti meg.

Amennyiben a Befektetési Jegy(ek) bármely tulajdonosa a vételi vagy átváltási megbízás időpontjától számított 10 forgalmazási napon belül (T+10) ad visszaváltási vagy átváltási megbízást ugyanazon befektetési alap befektetési jegyeire, akkor a Forgalmazó a szokásos visszaváltási, átváltási jutalékon felül 2% büntető jutalékot számít fel, amely jutalék az Alapot illeti. A büntetőjutalék megállapításához szükséges időintervallumot FIFO elv alapján kell figyelembe venni.

X. A befektetési alapra vonatkozó további információ

48. Befektetési alap múltbeli teljesítménye - az ilyen információ szerepelhet a kezelési szabályzatban vagy ahhoz csatolható

Az Alap múltbeli teljesítménye nem nyújt garanciát a jövőbeli hozamok nagyságára. Az Alap és a referenciaindex éves hozamát sorozatonként a 1. melléklet tartalmazza.

49. Amennyiben az adott alap esetében mód van a befektetési jegyek bevonására, ennek feltételei Nem alkalmazandó.

50. A befektetési alap megszűnését kiváltó körülmények, a megszűnés hatása a befektetők jogaira

Az Alap megszűnésére, az Alap eszközeinek értékesítésére és a vagyon kifizetésére vonatkozó szabályokat a Kbftv. 75.-79.§ tartalmazzák.

51. Minden olyan további információ, amely alapján a befektetők kellő tájékozottsággal tudnak határozni a felkínált befektetési lehetőségről

Az alkalmazott értékpapír-finanszírozási ügyletek és teljeshozam-csereügyletek általános ismertetése és használatuk indoklása	Az Alap teljeshozam-csereügyleteket nem köt. Az Alap által alkalmazott értékpapír-finanszírozási ügyletek (repó és fordított repó ügyletek) általános ismertetése a Kezelési Szabályzat 13., 14. és 24. pontjában található. Ezen ügyletek megkötésének indoka a befektetési politikában foglaltaknak való megfelelés.
Az értékpapír-finanszírozási ügyletek és teljeshozam-csereügyletek egyes típusaival kapcsolatban szolgáltatandó összesített adatok	Amennyiben bármikor az Alap repó és fordított repó ügyleteket köt, az megjelenik az éves/féléves jelentésekben az aktuális szabályozási előírásokkal összhangban.
Az ügyletekhez felhasználható eszköztípusok	Állampapírok; szabályozott piacra/tőzsdére bevezetett részvények
Az ügyletekhez felhasználható eszközöknek az alap kezelt eszközállományához viszonyított maximális aránya	20%
Az egyes ügyletekhez felhasználható eszközöknek az alap kezelt eszközállományához viszonyított várható aránya	0-20%
A szerződő felek kiválasztásának kritériumai (ideértve a jogi státust, a származási országot és a minimális hitelminősítést).	A szerződő felek jellemzően EU vagy OECD országokban székhellyel rendelkező, prudenciális felügyelet hatálya alá tartozó hitelintézetek és egyéb pénzügyi intézmények. Az Alapkezelő a befektetésre ajánlott hitelminősítésű szerződő felekkel magasabb összegben, míg a befektetésre nem ajánlott kategóriába tartozókkal alacsonyabb összegben köthet ügyletet.
Elfogadható biztosítékok: az elfogadható biztosítékok ismertetése, tekintettel az eszköztípusokra, kibocsátóra, lejáratra, likviditásra, valamint a biztosítékok diverzifikációjára vonatkozó és a korrelációs szabályokra.	Készpénz, valamint az Európai Unió tagállama által kibocsátott per-, teher- és igénymentes, átruházhatóságukban nem korlátozott államkötvények, melyek a biztosítéki kötelezett tulajdonát képezik.
A biztosítékok értékelése: az alkalmazott biztosítékértékelési módszertan ismertetése és alkalmazásának indoklása, továbbá arra vonatkozó tájékoztatás, hogy sor kerül-e napi piaci értéken való értékelésre és napi változó letét alkalmazására.	A biztosítékok értékelés napi szinten zajlik az Alap kezelési szabályzatában részletezett értékelési módszertannak megfelelően. Napi változó letét alkalmazására a 15. pontban részletezettek alapján kerül sor.
Kockázatkezelés: az értékpapír-finanszírozási ügyletekhez, a teljeshozam-csereügyletekhez és a biztosítékkezeléshez kapcsolódó kockázatok, például működési, likviditási, partner-, letétkezelési és jogi kockázat, valamint adott esetben a biztosíték újra felhasználásából származó kockázat ismertetése.	A szerződő fél nemteljesítése esetén partnerkockázat merül fel, hitelminősítéshez kötött partnerlimiteken keresztül korlátoz. A biztosítékok nyújtásával kapcsolatosan hitelkockázat és likviditási kockázat merül fel, melyeket a biztosítékok körének állampapírra történő szűkítésével korlátoz az Alapkezelő. A kapott biztosítékokat az Alap nem használja fel újra.

<p>Annak részletezése, hogy milyen módon történik az értékpapír-finanszírozási ügyletekhez és teljeshozam-csereügyletekhez felhasznált eszközök és a kapott biztosítékok letéti őrzése (például az Alap letétkezelőjénél).</p>	<p>Az értékpapír-finanszírozási ügyletekhez felhasznált eszközök és a kapott biztosítékok letéti őrzése az Alap letétkezelőjénél történik.</p>
<p>A biztosíték újra felhasználására vonatkozó esetleges (szabályozásból eredő vagy önként vállalt) korlátozások részletezése.</p>	<p>Nem alkalmazandó</p>
<p>Az értékpapír-finanszírozási ügyletekből és teljeshozam-csereügyletekből származó hozam megosztására vonatkozó stratégia: az értékpapír-finanszírozási ügyletekkel és teljeshozam-csereügyletekkel elért és a kollektív befektetési formához visszakerülő bevétel, valamint az Alapkezelőnél, illetve a harmadik feleknél (pl. a kölcsönnyújtó ügynöknél) felmerülő költségek és díjak leírása. A tájékoztatóban vagy a befektetők számára nyújtott tájékoztatásban fel kell tüntetni az Alapkezelő és e felek közötti kapcsolat jellegét is.</p>	<p>Az értékpapír-finanszírozási ügyletekből származó bevételek (hozam, díj, kamat) és kiadások, költségek teljes egészében az alapnál merülnek fel, azok nem kerülnek megosztásra harmadik féllel.</p>

Szociális hozzájárulási adó fizetési kötelezettség:

A természetes személyt szociális hozzájárulási adó fizetési kötelezettség terheli a személyi jövedelemadóról szóló 1995. évi CXVII. törvény 65. §-a szerinti kamatjövedelmének – a kamatjövedelmet terhelő személyi jövedelemadó alapjaként figyelembe vett – összege után.

A fizetési kötelezettség jogalapja a szociális hozzájárulási adóról szóló 2018. évi LII. törvény 1. § (5) bekezdése.

Az Alapkezelő az Európai Parlament és a Tanács (EU) 2019/2088 számú, a pénzügyi szolgáltatási ágazatban a fenntarthatósággal kapcsolatos közzétételekről szóló rendelet 7. cikk (1) bekezdése alapján az alábbi tájékoztatást adja:

Az Alapnak nem célkitűzése a fenntartható befektetés, valamint nem célozza meg a környezeti és társadalmi szempontok előmozdítását, tehát az SFDR rendelet 6. cikk szerinti alapnak tekinthető. Azonban az Alap befektetéseinek értékére vonatkozóan relevánsnak tekinti a fenntarthatósági kockázatokat. Ennek értelmében, a fenntarthatósági kockázat szempontjából kiemelt fontosságú a fenntarthatósági tényezőkre gyakorolt főbb káros hatások (Principal Adverse Impact – PAI) figyelembe vétele is.

Az Alapkezelő jelen Alap tekintetében figyelembe veszi a befektetési döntéseinek a fenntarthatósági tényezőkre gyakorolt káros hatását, ezek a főbb káros hatás indikátorokkal mérhetők. Az Alap kezelése során az Alapkezelő a főbb káros hatás indikátorokat közvetetten – az ún. ESG ratingen keresztül – integrálja befektetési döntéseibe, azokat kockázati tényezőként értékelve.

Az egyes PAI indikátorok értelmezéséhez szükséges a megfelelő kontextusba helyezésük, és a releváns mérőszámok figyelembevétele, melyek iparáganként eltérőek lehetnek. Ezért a fontosabb káros hatások mérését további környezeti, társadalmi és vállalati irányítási faktorok bevonásával együttesen és súlyozva veszi figyelembe az MSCI ESG módszertana, mely ezeket az adatokat az ESG rating-jébe tömöríti. Az Alap kezelése során az Alapkezelő a kizárási elvek betartása mellett, az MSCI ESG rating-et veszi figyelembe.

A fenntarthatósági tényezőkre gyakorolt főbb káros hatások figyelembe vétele két szinten épül be a befektetési gyakorlatba:

1. **Kizárási lista:** Az Alap betartja az Alapkezelő által meghatározott kizárási listát. Ennek értelmében az Alap nem fektet be súlyosan károsító iparágakba, melyek negatívan értékelhető PAI indikátorokkal rendelkeznek. Ide tartoznak a jelentősebb fűtőszénes kitétséggel rendelkező vállalatok, vitatott fegyverek gyártásával és értékesítésével foglalkozó vállalatok, továbbá a dohányipari cégek és az ENSZ Globális Megállapodását (*UN Global Compact*) súlyosan sértő vállalatok. A kizárást eredményező tiltott iparágakba való kitétségek küszöbértékeit az Alapkezelő kizárási elvei írják elő, melyet a Felelős Befektetési és Fenntarthatósági politikájában részletez. Az állami kibocsátók tekintetében az ENSZ Globális Megállapodást sértő országok államkötvényei sorolhatók a kizárási politikában foglalt kibocsátók közé. A kizárási lista alkalmazása biztosítja, hogy a befektetési döntéshozatal során az alábbi PAI indikátorokat figyelembe vegye az Alapkezelő:

- Éghajlat-politikai és egyéb környezeti mutatókon belül:
 - PAI 4. A fosszilis tüzelőanyagok ágazatában működő vállalkozásoknak való kitétség
- A társadalmi és munkavállalói kérdésekre, az emberi jogok tiszteletben tartására, a korrupció elleni küzdelemre és a vesztegetés elleni küzdelemre vonatkozó mutatókon belül:
 - PAI 10. Az ENSZ Globális Megállapodása elveinek és a Gazdasági Együttműködési és Fejlesztési Szervezet (OECD) multinacionális vállalkozásokra vonatkozó irányelveinek megsértése
 - PAI 14. Vitatott fegyvereknek (gyalogsági aknáknak, kazettás lőszernek, vegyi fegyvereknek és biológiai fegyvereknek) való kitétség.

2. **PAI indikátorok figyelembe vétele az ESG adatokon keresztül:** Az ESG elemzéshez és teljesítmény értékeléshez nemzetközi beágyazottságú adatszolgáltatókra támaszkodunk, és alkalmazzuk az általuk használt ESG minősítési módszertant. Az adatszolgáltatók közül az Alapkezelő az MSCI ESG-besorolását veszi alapul, amely helyettesíthető egy hasonló nemzetközi beágyazottságú szolgáltatóval is. **Fenntarthatósági szempontok mérése:** Az ESG-kritériumok környezeti, társadalmi és vállalatirányítási szempontokat foglalnak magukban, amelyek együttesen feltételei a fenntartható vállalati működésnek. Megközelítésünkben a kettős lényegességet (*dual materiality*) tekintjük fontosnak, amely a vállalati működés környezetre és társadalomra mért materiális hatását, valamint az ESG-kockázat vállalati értékre mért szintén materiálisnak ítélt hatását veszi figyelembe. Ezen ESG-faktorok tartalmazzák az RTS-ben előírt kötelező PAI indikátorokat, valamint további iparág specifikus szempontokat. Ezen mérések az MSCI módszertanának alapvető elemei, melyek átfogó mérőszáma az *ESG rating*.

Az Alapkezelő a vonatkozó jogszabályi előírásokkal összhangban a PAI mutatók alakulásáról tájékoztatást nyújt az időszakos jelentésében.

A fenntarthatósági tényezőkre gyakorolt főbb káros hatások figyelembe vételének módját és a figyelembe vett mutatókat az Alapkezelő Felelős Befektetési és Fenntarthatósági Politikájában határozza meg. Ennek fontosabb elemeit a honlapján teszi közzé, az alkalmazott átvilágítási és szerepvállalási politikával együttesen az alábbi linken: <https://www.vigam.hu/fenntarthatosag/>

A fenntarthatósági tényezőkre gyakorolt főbb káros hatások alakulásáról szóló tájékoztatás az Alapkezelő honlapján érhető el minden év június 30. napjáig, az előző naptári évre vonatkozóan: <https://www.vigam.hu/>

Az Alapkezelő a fenntartható befektetések előmozdítását célzó keret létrehozásáról, valamint az (EU) 2019/2088 rendelet módosításáról szóló EURÓPAI PARLAMENTI ÉS A TANÁCSI (EU) 2020/852 RENDELET 7. cikke alapján az alábbi tájékoztatást adja:

Az Alap befektetési jelenleg nem veszik figyelembe az Európai Unió által meghatározott, a környezeti szempontból fenntartható gazdasági tevékenységekre vonatkozó kritériumokat.

XI. Közreműködő szervezetekre vonatkozó alapinformációk

52. A befektetési alapkezelőre vonatkozó alapinformációk (cégnév, cégforma, cégjegyzékszám)

Az Alapkezelő neve: VIG Befektetési Alapkezelő Magyarország Zrt.

Cégforma: zártkörűen működő részvénytársaság

Cégbejegyzés száma: 01-10-044261

53. A letétkezelőre vonatkozó alapinformációk (cégnév, cégforma, cégjegyzékszám), feladatai

Letétkezelő neve: Erste Bank Hungary Zrt.

Cégforma: zártkörűen működő részvénytársaság

Cégbejegyzés száma: 01-10-041054

A Letétkezelő a Kbtv-ben, így különösen a 62-63. §, 75. § (5), 79. § (3), 124-126. § bekezdésben meghatározott feladatokat látja el.

A Letétkezelő szerződésben vállalt kötelezettségei az alábbiak:

- a) gondoskodik az Alap pénzmozgásainak megfelelő nyomon követéséről és arról, hogy az Alap kollektív befektetési értékpapírjainak jegyzése során a befektetők által vagy nevükben történt befizetések beérkezzenek;
- b) biztosítja, hogy az Alap készpénzállománya a Bszt. 57. §-ában megállapított elvekkel összhangban, az Alap nevére nyitott, a Bszt. 60. § (1) bekezdés a)-c) pontjában meghatározott intézménynél, vagy a befektetési vállalkozások szervezeti követelményei és működési feltételei, valamint az irányelv alkalmazásában meghatározott kifejezések tekintetében történő végrehajtásáról 2006/73/EK irányelv 18. cikk (1) bekezdés a)-c) pontjában meghatározott intézménnyel megegyező természetű, az uniós joggal egyenértékű prudenciális szabályozás és felügyelet alá eső intézménynél vezetett számlán legyen könyvelve;
- c) ellátja a letétbe helyezett pénzügyi eszközök, illetve a pénzügyi eszközökből származó jog fennállását igazoló dokumentumok letéti őrzését és letétkezelését;
- d) vezeti az Alap értékpapírjainak nyilvántartására szolgáló számlát, az értékpapírszámlát, a fizetési számlát, az ügyfélszámlát;
- e) a rendelkezésre bocsátott tájékoztatás vagy dokumentumok, illetve a rendelkezésre álló külső bizonyítékok alapján minden egyéb eszköz tekintetében meggyőződik arról, hogy a szóban forgó eszközök az Alap tulajdonát képezik-e, és naprakész nyilvántartást vezet azokról az eszközökről, amelyek megállapítása szerint az Alap tulajdonát képezik;
- f) végrehajtja az Alapkezelőnek az Alap pénzügyi eszközeire vonatkozó utasításait, kivéve, ha azok ellentétben állnak valamely jogszabály rendelkezésével vagy az Alap kezelési szabályzatával;
- g) elvégzi az eszközök és kötelezettségek értékelését, és meghatározza az Alap összesített és az egy kollektív befektetési értékpapírra jutó nettó eszközértékét;
- h) ellenőrzi, hogy az Alap megfelel-e a jogszabályokban és a befektetési alap kezelési szabályzatában foglalt befektetési szabályoknak;
- i) ellenőrzi, hogy a kollektív befektetési értékpapírok értékesítése, visszaváltása vagy érvénytelenítése a jogszabályokkal és az Alap kezelési szabályzatával összhangban történik-e;
- j) biztosítja, hogy az Alap eszközeit érintő ügyletekből, valamint a kollektív befektetési értékpapírok forgalmazásából származó valamennyi ellenszolgáltatás a szokásos piaci gyakorlatnak megfelelő határidőn belül az Alaphoz kerüljön;
- k) ellenőrzi, hogy az Alap a bevételét a jogszabályokkal és az Alap szabályzatával összhangban használja-e fel;
- l) ellenőrzi az Alap cash-flow-ját az Alapkezelő által rendelkezésre bocsátott információk alapján.

54. A könyvvizsgálóra vonatkozó alapinformációk (cégnév, cégforma, cégjegyzékszám), feladatai

Könyvvizsgáló neve: KPMG Hungária Kft.
Cégforma: korlátolt felelősségű társaság
Cégbejegyzés száma: 01-09-063183

A Könyvvizsgáló a Kbtv-ben, így különösen a 135.§ (1) bekezdésben meghatározott feladatokat látja el.
A Könyvvizsgáló feladatai:

- az Alap éves jelentésében közölt számviteli információk felülvizsgálata;
- annak figyelemmel kísérése és ellenőrzése, hogy az Alapkezelő az Alapot a törvényeknek megfelelően kezeli;
- a Kbtv.-ben meghatározott esetekben a Felügyelet tájékoztatása a fenti ellenőrzés eredményeiről.

55. Az olyan tanácsadóra vonatkozó alapinformációk (cégnév, cégforma, cégjegyzékszám), amelynek díjazása a befektetési alap eszközeiből történik
Nem alkalmazandó.

56. A forgalmazóra vonatkozó alapinformációk (cégnév, cégforma, cégjegyzékszám), feladatai
VIG Befektetési Alapkezelő Magyarország Zrt.
Cégforma: zártkörűen működő részvénytársaság
Cégbejegyzés száma 01-10-044261

A Forgalmazó a Kbtv-ben meghatározott feladatokat látja el, azaz a 106-108.§-ban foglaltakat.

A Forgalmazó feladatai:

- Közreműködnek a nyíltvégű befektetési jegyek folyamatos forgalmazásában, illetve adott esetben a befektetési jegyek elsődleges forgalombahozatalában (jegyzési eljárás lebonyolítása).
- Honlapjukon folyamatosan elérhetővé teszik az Alap Kbtv. által meghatározott hatályos dokumentumait, az Alap rendszeres tájékoztatásait és rendkívüli közzétételeit, valamint azok egy példányát kérésre díjmentesen átadják a Befektetőnek.

57. Az ingatlanértékelőre vonatkozó alapinformációk (cégnév, cégforma, cégjegyzékszám), feladatai
Nem alkalmazandó.

58. A prime brókerre vonatkozó információk

58.1. A prime bróker neve
Nem alkalmazandó.

58.2. Az ÁÉKBV prime brókerrel kötött megállapodása lényegi elemeinek, a felmerülő összeférhetlenségek kezelésének leírása
Nem alkalmazandó.

58.3. A letétkezelővel kötött esetleges megállapodás azon elemének leírása, amely az ABA eszközei átruházásának és újrafelhasználásnak lehetőségére vonatkozik, továbbá a prime brókerre esetlegesen átruházott felelősségre vonatkozó információ leírása
Nem alkalmazandó.

59. Harmadik személyre kiszervezett tevékenységek leírása, az esetleges összeférhetlenségek bemutatása

Kiszervezett tevékenységek:

Kiszervezett tevékenységet végző intézmény neve: Monolith Systemhouse International s.r.o ill. Monolith Rendszerház Informatikai Kft.

Kiszervezett tevékenységet végző intézmény székhelye: 1054 Budapest, Báthory utca 20. 3. em. 4. ajtó
Kiszervezett tevékenység: Rendszertámogatás és fejlesztés

Kiszervezett tevékenységet végző intézmény neve: Alfa Vienna Insurance Group Biztosító Zrt.

Kiszervezett tevékenységet végző intézmény székhelye: 1091 Budapest, Üllői út 1.

Kiszervezett tevékenység: IT Service Level Agreement és Együttműködési megállapodás (Service Level Agreement – Püszámvitel, kockázatkezelés, HR, jog, adó, gépjármű)

Kiszervezett tevékenységet végző intézmény neve: Alapkezelő Rendszer Kft.

Kiszervezett tevékenységet végző intézmény székhelye: 3066 Kutasó, Toldi utca 4.

Kiszervezett tevékenység: ANYR rendszer support és fejlesztés

Kiszervezett tevékenységet végző intézmény neve: Zenitech Consulting Zrt.

Kiszervezett tevékenységet végző intézmény székhelye: 1097 Budapest, Albert Flórián út 10.

Kiszervezett tevékenység: Online rendszertámogatás és fejlesztés

60. ÁÉKBV esetén a letétkezelő kötelezettségeinek leírása, az esetleges összeférhetlenségek ismertetése, a letétkezelő által kiszervezett feladatok leírása, valamint nyilatkozat arra vonatkozóan, hogy kérelemre az ÁÉKBV-alapkezelő a befektetők rendelkezésre bocsátja az 53. pontban valamint az e pontban részletezett információkat.

A Letétkezelő tevékenysége során tisztességesen, magas szakmai színvonalon, függetlenül és az Alap, valamint az Alap befektetőinek érdekeit szem előtt tartva jár el. A Letétkezelő kötelezettségeinek leírását jelen Kezelési szabályzat 53. pontja tartalmazza.

A Letétkezelő nem végezhet olyan tevékenységeket az Alap részére, amelyek az Alap, annak befektetői, az Alapkezelő vagy saját maga között összeférhetlenséget okozhatnak, kivéve, ha a Letétkezelő letétkezelői tevékenységét egyéb esetlegesen összeférhetetlen tevékenységeitől működési és hierarchikus szempontból elválasztja, és az esetleges összeférhetlenségeket feltárja, kezeli, nyomon követi és az Alap befektetői előtt nyilvánosságra hozza.

A Letétkezelő a letétkezelési szerződés alapján a Kbfv-ben meghatározott feltételek teljesülése esetén egyes feladatait harmadik felekre szervezheti ki. A Letétkezelő felelősségét nem befolyásolja az a tény, hogy az Alap eszközeit érintő egyes letétkezelési funkciókat harmadik félre ruházta át.

Jelen kezelési szabályzat 53. és 60. pontjában, valamint az Alap tájékoztatójának 8. pontjában részletezett információkat az Alapkezelő a kezelési szabályzat és a tájékoztató közzétételével bocsátja a befektetők rendelkezésére.

1. melléklet

Az Alap múltbeli teljesítménye nem nyújt garanciát a jövőbeli hozamok nagyságára. Az Alap és a referenciaindex éves hozamát sorozatonként az alábbi melléklet tartalmazza.

	VIG European Equity Fund HUF-RP	VIG European Equity Fund EUR-RP	VIG European Equity Fund EUR-IP	VIG European Equity Fund EUR-I	VIG European Equity Fund CZKh-RP
2017	4,84%	NA	NA	NA	NA
2018	-4,93%	NA	NA	NA	NA
2019	10,92%	NA	NA	NA	NA
2020	5,34%	NA	NA	NA	NA
2021	4,61%	NA	NA	NA	NA
2022	-11,06%	NA	NA	NA	NA
2023	17,05%	NA	NA	NA	NA
2024	8,20%	NA	NA	NA	NA