



VIG Arany Alapokba Fektető Részalapból,  
VIG Amerikai Részvény Alapokba Fektető Részalapból,  
VIG Európai Részvény Alapokba Fektető Részalapból és  
VIG Prémium Everest Alapokba Fektető Részalapból álló

## **VIG PRÉMIUM ESERNYŐALAP**

### **KEZELÉSI SZABÁLYZATA**

**HATÁLYOS:**  
2024.05.03.

## TARTALOM

FOGALMAK .....	2
I. A befektetési alapra vonatkozó alapinformációk.....	5
II. A befektetési jegyre vonatkozó információk (sorozatonként).....	10
III. A befektetési alap befektetési politikája és céljai, azon eljárások leírása, amelyekkel a befektetési politika és stratégia módosítható, ezen belül különösen: .....	12
IV. A kockázatok.....	27
V. Az eszközök értékelése .....	30
VI. A hozammal kapcsolatos információk .....	34
VII. A befektetési alap tőkéjének megóvására, illetve a hozamra vonatkozó ígéret és teljesítésének biztosítása .....	34
VIII. Díjak és költségek .....	35
IX. A befektetési jegyek folyamatos forgalmazása.....	41
X. A befektetési alapra vonatkozó további információ.....	46
XI. Közreműködő szervezetekre vonatkozó alapinformációk .....	49

## FOGALMAK

<b>ABA</b>	alternatív befektetési alap, azaz ÁÉKBV-nek nem minősülő kollektív befektetési forma a részalapokat is beleértve
<b>ABAK</b>	alternatív befektetési alapkezelő, azaz rendszeres gazdasági tevékenységként egy vagy több ABA-t kezelő befektetési alapkezelő
<b>ABAK-irányelv</b>	az alternatív befektetési alapkezelőkről szóló 2011/61/EU irányelv
<b>ÁÉKBV</b>	átruházható értékpapírokkal foglalkozó kollektív befektetési vállalkozások
<b>Alap</b>	VIG Prémium Esernyőalap
<b>Alapdeviza</b>	HUF, azaz magyar forint. Az a devizanem, amelyben az Alap a Részalapjainak az eszközeit nyilvántartja. A Részalapok az eszközeiknek egy részét az alapdevizájától eltérő devizában kibocsátott értékpapírokba is fektethetik.
<b>Alapkezelő</b>	VIG Befektetési Alapkezelő Magyarország Zrt.
<b>Alap saját tőkéje</b>	a befektetési alap indulásakor a befektetési jegyek névértékének és darabszámának szorzatával megegyező tőke, amely az alap működése során a befektetési alap nettó eszközértékével azonos
<b>ÁKK</b>	Államadósság Kezelő Központ Zrt.
<b>Forgalmazási nap</b>	minden olyan munkanap, amely napon az Alapkezelő kiszámítja a nettó eszközértéket
<b>Befektetési alap</b>	a Kbfvtv-ben meghatározott feltételekkel létrehozott kollektív befektetési forma
<b>Befektetési jegy</b>	a Kbfvtv-ben meghatározott módon és alakszerűséggel a befektetési alap mint kibocsátó által sorozatban forgalomba hozott, a befektetési alappal szembeni, a befektetési alap kezelési szabályzatában meghatározott követelést és egyéb jogokat biztosító, átruházható értékpapír
<b>Befektető</b>	a befektetési jegy vagy az egyéb kollektív befektetési értékpapír tulajdonosa
<b>Céldeviza</b>	Az a devizanem, melyben az Alap befektetéseinek devizakockázata fennáll, ami azt mutatja, hogy a befektető milyen devizába fektet, illetve milyen devizakockázatot vállal az Alapba való befektetéssel
<b>Cél-ország</b>	olyan ország, amelynek tőkepiacán a Részalap befektet, vagy stratégiaileg befektetni szándékozik
<b>Dematerializált értékpapír</b>	A Tpt-ben és külön jogszabályban meghatározott módon, elektronikus úton létrehozott, rögzített, továbbított és nyilvántartott, az értékpapír tartalmi kellékeit azonosítható módon tartalmazó adatösszesség
<b>EU</b>	Európai Unió
<b>Elszámolási gyakoriság</b>	az a gyakoriság, amely időközönként a felhalmozott sikerdíj, ha van ilyen, az Alapkezelő részére elszámolásra kerül és kifizethetővé válik
<b>EGT-állam</b>	az Európai Unió tagállama és az Európai Gazdasági Térségről szóló

	megállapodásban részes más állam
<b>Felügyelet</b>	Magyar Nemzeti Bank
<b>Forgalmazó</b>	Jelenleg az Alapkezelő, de a jövőben a Befektetési Jegyek forgalmazásában további forgalmazók is közreműködhetnek. A forgalmazók aktuális listája a Kezelési Szabályzat 1.7. pontjában található.
<b>Forgalmazási helyek</b>	A Forgalmazó által az Alap Befektetési jegyeinek értékesítésére kijelölt helyek. A Forgalmazási helyek listája elérhető az Alapkezelő honlapján: <a href="https://vigam.hu/">https://vigam.hu/</a>
<b>G20</b>	A G20 a világ 19 legnagyobb gazdaságát és az Európai Uniót tömörítő szervezet.
<b>Kbftv.</b>	2014. évi XVI. törvény a kollektív befektetési formákról és kezelőikről, valamint egyes pénzügyi tárgyú törvények módosításáról
<b>Kezelési Szabályzat</b>	az Alap kezelésének különös szabályait tartalmazó, a Kbftv. szerint elkészített szabályzat, amely az Alapkezelő és a Befektetők közötti általános szerződési feltételeket tartalmazza
<b>Könyvvizsgáló</b>	KPMG Hungária Kft.
<b>Közzétételi helyek</b>	a <a href="https://vigam.hu/">https://vigam.hu/</a> és a <a href="https://kozzetetelek.mnb.hu/">https://kozzetetelek.mnb.hu/</a> honlapok
<b>Letétkezelő</b>	Raiffeisen Bank Zrt.
<b>Megbízás</b>	Befektetési jegyekre vonatkozó vételi, visszaváltási, ill. átváltási megbízás
<b>MNB</b>	Magyar Nemzeti Bank
<b>Nettó eszközérték</b>	a befektetési alap vagyonában szereplő eszközök értéke – ideértve az aktív időbeli elhatárolásokat és a kölcsönbe adásból származó követeléseket is – csökkentve az azt terhelő összes kötelezettséggel, beleértve a passzív időbeli elhatárolásokat is
<b>OECD</b>	Gazdasági Együttműködési és Fejlesztési Szervezet
<b>Ptk.</b>	2013. évi V. törvény a Polgári Törvénykönyvről
<b>Referencia index-modell</b>	sikerdíj-modell, amely szerint a sikerdíj csak a referencia index felülteljesítése esetén számítható fel
<b>Referencia mutató/Referencia index/Benchmark</b>	előre meghatározott mutató, amelynek segítségével mérhető az alap relatív teljesítménye
<b>Részalap</b>	VIG Amerikai Részvény Alapokba Fektető Részalap VIG Arany Alapokba Fektető Részalap VIG Európai Részvény Alapokba Fektető Részalap VIG Prémium Everest Alapokba Fektető Részalap
<b>Sorozat</b>	Egy befektetési alap nevében egy vagy több sorozatot alkotó, egyazon sorozaton belül azonos névértékű és azonos jogokat megtestesítő befektetési jegyek bocsáthatók ki. A Kezelési Szabályzat, illetve a Tájékoztató részletesen meghatározza, hogy az egyes sorozatok milyen jellemzőikben térnek el egymástól.

<b>SFDR rendelet (Sustainable Finance Disclosure Regulation)</b>	AZ EURÓPAI PARLAMENT ÉS A TANÁCS (EU) 2019/2088 RENDELETE (2019. november 27.) a pénzügyi szolgáltatási ágazatban a fenntarthatósággal kapcsolatos közzétételekről
<b>Taxonómia rendelet</b>	AZ EURÓPAI PARLAMENT ÉS A TANÁCS (EU) 2020/852 RENDELETE (2020. június 18.) a fenntartható befektetések előmozdítását célzó keret létrehozásáról, valamint az (EU) 2019/2088 rendelet módosításáról
<b>Tájékoztató</b>	a Befektetési jegyek nyilvános forgalomba hozatalához a Kbtv. szerint elkészített dokumentum
<b>T-nap</b>	az ügyletkötésre vonatkozó megbízás leadásának napja
<b>Tpt.</b>	a tőkepiacról szóló 2001. évi CXX. törvény
<b>Ügyfélszámla</b>	az ügyfélnek vezetett olyan számla, amely kizárólag a befektetési szolgáltatás, árutőzsdei szolgáltatás és az értékpapírban foglalt kötelezettségen alapuló fizetés által keletkezett egyenlegének terhére adott megbízások lebonyolítására szolgál.

## **I. A befektetési alapra vonatkozó alapinformációk**

### **1. A befektetési alap alapadatai**

#### **1.1. A befektetési alap neve**

VIG Prémium Esernyőalap, amely az alábbi részalapokból áll:

- VIG Arany Alapokba Fektető Részalap
- VIG Amerikai Részvény Alapokba Fektető Részalap
- VIG Európai Részvény Alapokba Fektető Részalap
- VIG Prémium Everest Alapokba Fektető Részalap

#### **1.2. A befektetési alap rövid neve**

VIG Prémium Esernyőalap, amely az alábbi részalapokból áll:

- VIG Arany Részalap
- VIG Amerikai Részvény Részalap
- VIG Európai Részvény Részalap
- VIG Prémium Everest Részalap

#### **1.3. A befektetési alap székhelye**

1091 Budapest, Üllői út 1.

#### **1.4. A befektetési alap nyilvántartásba vételének időpontja, nyilvántartási száma**

Az Alap nyilvántartásba vételének dátuma: 2016.03.03.

Az Alap lajstromszáma: 1111-675, továbbá a Részalapok lajstromszáma:

- VIG Amerikai Részvény Alapokba Fektető Részalap: 1111-675-1
- VIG Európai Részvény Alapokba Fektető Részalap: 1111-675-2
- VIG Prémium Everest Alapokba Fektető Részalap: 1111-675-3
- VIG Arany Alapokba Fektető Részalap:

#### **1.5. A befektetési alapkezelő neve**

VIG Befektetési Alapkezelő Magyarország Zrt.

#### **1.6. A letétkezelő neve**

Raiffeisen Bank Zrt.

#### **1.7. A forgalmazó neve**

VIG Befektetési Alapkezelő Magyarország Zrt.

#### **1.8. A befektetési alap működési formája (nyilvános) a lehetséges befektetők köre (szakmai vagy lakossági)**

A Részalapok működési formája: nyilvános.

A Részalapok lehetséges befektetőinek köre szakmai és lakossági egyaránt.

#### **1.9. A befektetési alap fajtája (nyílt végű vagy zárt végű)**

A Részalapok mindegyike nyíltvégű.

#### **1.10. A befektetési alap futamideje (határozatlan vagy határozott), határozott futamidő esetén a futamidő lejáratának feltüntetése**

A Részalapok mindegyike határozatlan futamidejű.

**1.11. Annak feltüntetése, ha a befektetési alap ÁÉKBV-irányelv vagy ABAK-irányelv alapján harmonizált alap**

A befektetési alap az ABAK-irányelv alapján harmonizált.

**1.12. A befektetési alap által kibocsátott sorozatok száma, jelölése, annak feltüntetése, hogy az egyes sorozatok milyen jellemzőkben térnek el egymástól**

<b>Alap</b>	<b>Eltérés</b>
VIG Arany Alapokba Fektető Részalap "A" sorozat	alapkezelési díj mértéke
VIG Arany Alapokba Fektető Részalap "E" sorozat	alapkezelési díj mértéke, devizanem
VIG Arany Alapokba Fektető Részalap "U" sorozat	alapkezelési díj mértéke, devizanem
VIG Arany Alapokba Fektető Részalap "EI" sorozat	alapkezelési díj mértéke, devizanem
VIG Arany Alapokba Fektető Részalap "UI" sorozat	alapkezelési díj mértéke, devizanem
VIG Amerikai Részvény Alapokba Fektető Részalap "A" sorozat	alapkezelési díj mértéke
VIG Amerikai Részvény Alapokba Fektető Részalap "U" sorozat	alapkezelési díj mértéke, devizanem
VIG Amerikai Részvény Alapokba Fektető Részalap "UI" sorozat	alapkezelési díj mértéke, devizanem
VIG Európai Részvény Alapokba Fektető Részalap "A" sorozat	alapkezelési díj mértéke
VIG Európai Részvény Alapokba Fektető Részalap "E" sorozat	alapkezelési díj mértéke, devizanem
VIG Európai Részvény Alapokba Fektető Részalap "EI" sorozat	alapkezelési díj mértéke, devizanem
VIG Prémium Everest Alapokba Fektető Részalap "A" sorozat	alapkezelési díj mértéke

**1.13. A befektetési alap elsődleges eszközkategória típusa (értékpapír- vagy ingatlanalap)**

A Részalapok mindegyike értékpapíralap.

**1.14. Annak feltüntetése, ha a befektetési alap tőkéjének megóvására, illetve a hozamra vonatkozó ígéretet hitelintézet által vállalt garancia vagy kezesi biztosítás biztosítja (tőke-, illetve hozamgarancia) vagy azt a befektetési alap részletes befektetési politikája támasztja alá (tőke-, illetve hozamvédelem); az ennek feltételeit a kezelési szabályzatban részletesen tartalmazó pont megjelölése**

Nem alkalmazandó.

**2. A befektetési alapra vonatkozó egyéb alapinformációk**

A VIG Prémium Esernyőalapon belül egymástól elkülönítetten nyilvántartott és kezelt részalapok kerültek létrehozásra.

A Kbfvtv. legkisebb induló saját tőkére vonatkozó szabályok kivételével az alapítási, működési, tájékoztatási és megszűnési szabályok szempontjából minden részalapot önálló befektetési alapnak kell tekinteni.

A befektetési korlátokat és egyéb, a befektetésekre, nyilvántartásokra, számviteli és egyéb beszámolókra, valamint a nettó eszközérték számítására vonatkozó szabályokat az egyes részalapok tekintetében kell alkalmazni.

A jelen Kezelési Szabályzatban a részalapok közös jellemzői egységesen, az Alap szintjén kerülnek meghatározásra, azok valamennyi Részalapra egységesen alkalmazandók. Az egyes részalapok egyedi jellemzői részalaponként, külön-külön kerülnek feltüntetésre.

A VIG Prémium Esernyőalap letétkezelője a részalapok letétkezelőjének is minősül.

A VIG Prémium Esernyőalap – tekintettel arra, hogy részalappal rendelkezik – saját maga közvetlenül nem rendelkezhet eszközökkel és kötelezettségekkel, nettó eszközértéke megegyezik az egyes részalapjai összesített nettó eszközértékével.

***A VIG Prémium Esernyőalap adott részalapjával szembeni befektetői és egyéb követeléseket nem lehet érvényesíteni A VIG Prémium Esernyőalap másik részalapja terhére.***

#### A forgalmazók köre:

Az Alapkezelő az Esernyőalap minden Részalapjának Befektetési Jegy sorozatát forgalmazza.

**A Forgalmazó Üzletszabályzatában speciális feltételeket határozhat meg, amellyel az Alap Befektetési jegyeinek forgalomképességét korlátozhatja. Az Alapkezelő fenntartja a jogot, hogy a forgalmazási szerződéseken keresztül a további forgalmazók Üzletszabályzatban foglalt kondícióit szabályozza. Felhívjuk tisztelt Befektetőink figyelmét, hogy a Forgalmazó Üzletszabályzatában a befektetők körére vonatkozóan megkötéseket alkalmazhat.**

A gazdasági, finanszírozási tárgyú intézkedésekről szóló 89/2023. (III. 22.) Korm. rendelet 1. § (2) bekezdés rendelkezései értelmében az Alapkezelő a hivatkozott jogszabályban meghatározott határidőig nem vásárolhat az Európai Unió tagállamának jegybankja által kibocsátott, forint devizanemben denominált, hitelviszonyt megtestesítő értékpapírt

### **3. A befektetési alapkezelésre, továbbá a befektetési jegyek forgalomba hozatalára és forgalmazására vonatkozó, valamint az alap és a befektető közötti jogviszonyt szabályozó jogszabályok felsorolása**

#### Törvények

- 2014. évi XVI. törvény a kollektív befektetési formákról és kezelőikről, valamint egyes pénzügyi tárgyú törvények módosításáról
- 2013. évi V. törvény a Polgári Törvénykönyvről (Ptk.)
- 2008. évi XLVII. törvény a fogyasztókkal szembeni tisztességtelen kereskedelmi gyakorlat tilalmáról
- 2007. évi CXXXVIII. törvény a befektetési vállalkozásokról és az árutőzsdei szolgáltatásokról, valamint az általuk végezhető tevékenységek szabályairól
- 2017. évi LIII. törvény a pénzmosás és a terrorizmus finanszírozása megelőzéséről és megakadályozásáról
- 2005. évi XXV. törvény a távértékesítés keretében kötött pénzügyi szolgáltatási szerződésekről
- 1997. évi CLV. törvény a fogyasztóvédelemről
- 2001. évi CXX. törvény a tőkepiacról (Tpt.)

#### Kormányrendeletek

- 78/2014. (III. 14.) Korm. rendelet a kollektív befektetési formák befektetési és hitelfelvételi szabályairól
- 79/2014. (III. 14.) Korm. rendelet az ÁÉKBV-alapkezelőre vonatkozó szervezeti, összeférhetetlenségi, üzletviteli és kockázatkezelési követelményekről
- 82/2010. (III. 25.) Korm. rendelet a betéti kamat és az értékpapírok hozama számításáról és közzétételéről
- 153/2009. (VII. 23.) Korm. rendelet a pénzügyi szektorban érvényesülő fogyasztóvédelem hatékonyságának növeléséhez szükséges egyes kérdésekről



- 22/2008. (II. 7.) Korm. rendelet a befektetési szolgáltatási tevékenységet, befektetési szolgáltatási tevékenységet kiegészítő szolgáltatást, valamint árutőzsdei szolgáltatást folytató gazdálkodó szervezet üzletszabályzatának kötelező tartalmi elemeiről
- 284/2001. (XII. 26.) Korm. rendelet a dematerializált értékpapír előállításának és továbbításának módjáról és biztonsági szabályairól, valamint az értékpapírszámla, központi értékpapírszámla és az ügyfélszámla megnyitásának és vezetésének szabályairól
- A 205/2023. (V. 31.) Korm. Rendelet a szociális hozzájárulási adóról szóló 2018. évi LII. törvény veszélyhelyzet ideje alatt történő eltérő alkalmazásáról
- 156/2023. (IV. 27.) Korm. rendelet, egyes befektetési alapok befektetési szabályairól
- 89/2023. (III. 22.) Korm. rendelet gazdasági, finanszírozási tárgyú intézkedésekről

#### Pénzügyminiszteri/nemzetgazdasági miniszteri rendeletek

- 16/2017. (VI. 30.) NGM rendelet a befektetési vállalkozás által alkalmazandó termékjövahagyási folyamatról
- 6/2002. (II. 20.) PM rendelet a befektetési szolgáltató, az elszámolóházi tevékenységet végző szervezet és a tőzsde tájékoztatási kötelezettségéről

#### Felügyeleti rendeletek

- 46/2018. (XII:17.) MNB rendelet az egyes pénzügyi szervezetek panaszkezelésének formájára és módjára vonatkozó részletes szabályokról
- 45/2018 (XII.17.) a pénzmosás és terrorizmus finanszírozása megelőzéséről és megakadályozásáról szóló törvény végrehajtásának az MNB által felügyelt szolgáltatókra vonatkozó, valamint az Európai Unió és az ENSZ Biztonsági Tanácsa által elrendelt pénzügyi és vagyoni korlátozó intézkedések végrehajtásáról szóló törvény szerinti szűrőrendszer kidolgozásának és működtetése minimumkövetelményeinek részletes szabályairól

#### Európai Uniós rendeletek:

- Az Európai Parlament és a Tanács 2011/61/EU irányelve (2011. június 8.) az alternatív befektetési alap-kezelőkről (ABAK-irányelv)
- A Bizottság 231/2013/EU felhatalmazáson alapuló rendelete (2012. december 19.) a 2011/61/EU európai parlamenti és tanácsi irányelvnek a mentességek, az általános működési feltételek, a letétkezelők, a tőkeáttétel, az átláthatóság és a felügyelet tekintetében történő kiegészítéséről (ABAK-rendelet)
- Az Európai Parlament és a Tanács 2014/65/EU irányelve (2014. május 15.) a pénzügyi eszközök piacairól, valamint a 2002/92/EK irányelv és a 2011/61/EU irányelv módosításáról (MiFID II. irányelv)
- Az értékpapír-finanszírozási ügyletek és az újrafelhasználás átláthatóságáról, valamint a 648/2012/EU rendelet módosításáról szóló 2015. november 25-i 2015/2365 európai parlamenti és tanácsi rendelet
- A BIZOTTSÁG (EU) 2017/565 FELHATALMAZÁSON ALAPULÓ RENDELETE (2016. április 25.) a 2014/65/EU európai parlamenti és tanácsi irányelvnek a befektetési vállalkozások szervezeti követelményei és működési feltételei, valamint az irányelv alkalmazásában meghatározott kifejezések tekintetében történő kiegészítéséről
- Bizottság 583/2010/EU Rendelete (2010. július 1.) a 2009/65/EK európai parlamenti és tanácsi irányelvnek a kiemelt befektetői információk tekintetében, valamint a papírtól eltérő tartós adathordozón vagy weboldalon rendelkezésre bocsátott kiemelt befektetői információk vagy tájékoztató esetében teljesítendő különleges feltételek tekintetében történő végrehajtásáról
- Az Európai Értékpapír-piaci Hatóság (a továbbiakban: ESMA) 2020. november 5-én kelt 34-39-992 számú iránymutatása az ÁÉKBV-knél és bizonyos típusú ABA-knál alkalmazott sikerdíjakról.

- SFDR rendelet (Sustainable Finance Disclosure Regulation): AZ EURÓPAI PARLAMENT ÉS A TANÁCS (EU) 2019/2088 RENDELETE (2019. november 27.) a pénzügyi szolgáltatási ágazatban a fenntarthatósággal kapcsolatos közzétételekről
- Taxonómia rendelet: AZ EURÓPAI PARLAMENT ÉS A TANÁCS (EU) 2020/852 RENDELETE (2020. június 18.) a fenntartható befektetések előmozdítását célzó keret létrehozásáról, valamint az (EU) 2019/2088 rendelet módosításáról
- A Bizottság (EU) 2022/1288 felhatalmazáson alapuló rendelete (2022. április 6.) az (EU) 2019/2088 európai parlamenti és tanácsi rendeletnek a jelentős károkozás elkerülését célzó elvvel kapcsolatos információk tartalmát és megjelenítését részletesen meghatározó, valamint a fenntarthatósági mutatókkal és a fenntarthatóság szempontjából káros hatásokkal kapcsolatos információk tartalmát, módszertanát és megjelenítését, továbbá a környezeti és társadalmi jellemzők és a fenntartható befektetési célkitűzések előmozdításával kapcsolatos, a szerződéskötés előtti dokumentumokban, a weboldalakon és az időszakos jelentésekben szereplő információk tartalmát és megjelenítését meghatározó szabályozástechnikai standardok tekintetében történő kiegészítéséről
- A lakossági befektetési csomagtermékekkel, illetve biztosítási alapú befektetési termékekkel kapcsolatos kiemelt információkat tartalmazó dokumentumokról szóló európai parlamenti és tanácsi 2014. november 26-i (EU) 1286/2014 rendelete

A fenti felsorolás nem taxatív jellegű, így a fentiekén túlmenően vannak olyan hatályos jogszabályi rendelkezések, amelyek szabályozzák az alapkezelési tevékenység és a forgalmazási tevékenység belső folyamatait, illetőleg a Felügyelettel szemben fennálló adat-bejelentési, adatszolgáltatási és a felügyeleti hatósági jogkör gyakorlásából eredő egyéb kötelezettségeket.

**4. A befektetés legfontosabb jogi következményeinek leírása, beleértve a joghatóságra, az alkalmazandó jogra és bármilyen olyan jogi eszköz meglétére vagy hiányára vonatkozó információkat, amelyek az ABA letelepedése szerinti országban hozott ítéletek elismeréséről és végrehajtásáról rendelkeznek**

A befektetési jegyek nyíltvégű alap által kibocsátott befektetési jegyek, azaz azokat a Befektetők a folyamatos forgalmazás során az Alap Részalapjainak futamideje alatt megvásárolhatják (vételi), illetve értékesíthetik (visszavásárlás). Ennek feltétele, hogy a Befektető a Részalap valamely Forgalmazójánál értékpapírszámlával rendelkezzen. Mivel a Részalap hozamot nem fizet, így a Befektető a vételi és a visszaváltási ár közötti különbözeten realizálhat nyereségét. A vételi és a visszaváltási megbízás teljesítésére az aktuális (és a jelen Kezelési Szabályzat szerint megállapított) nettó eszközérték alapján kerül sor.

Az értékpapírszámla megnyitására és vezetésére, valamint a vételi, visszaváltási megbízások teljesítésére a Forgalmazó üzletszabályzatának rendelkezései, valamint az abban meghatározott ország jogszabályai az irányadóak.

Jelen Kezelési Szabályzat kiadásakor az Alapkezelő vonatkozó Üzletszabályzata alapján ezen ügyletekre a magyar jog az irányadó, amely azonos az jelen Alapra alkalmazandó joggal.

## **II. A befektetési jegyre vonatkozó információk (sorozatonként)**

### **5. A befektetési jegy ISIN azonosítója**

<b>Alap</b>	<b>ISIN azonosító</b>
VIG Arany Alapokba Fektető Részalap "A" sorozat	HU0000733837
VIG Arany Alapokba Fektető Részalap "E" sorozat	HU0000733845
VIG Arany Alapokba Fektető Részalap "U" sorozat	HU0000733852
VIG Arany Alapokba Fektető Részalap "EI" sorozat	HU0000734959
VIG Arany Alapokba Fektető Részalap "UI" sorozat	HU0000734967
VIG Amerikai Részvény Alapokba Fektető Részalap "A" sorozat	HU0000716097
VIG Amerikai Részvény Alapokba Fektető Részalap "U" sorozat	HU0000734058
VIG Amerikai Részvény Alapokba Fektető Részalap "UI" sorozat	HU0000734066
VIG Európai Részvény Alapokba Fektető Részalap "A" sorozat	HU0000716105
VIG Európai Részvény Alapokba Fektető Részalap "E" sorozat	HU0000734033
VIG Európai Részvény Alapokba Fektető Részalap "EI" sorozat	HU0000734041
VIG Prémium Everest Alapokba Fektető Részalap "A" sorozat	HU0000716113

### **6. A befektetési jegy névértéke**

<b>Alap</b>	<b>Névérték</b>
VIG Arany Alapokba Fektető Részalap "A" sorozat	1 HUF, azaz egy magyar forint
VIG Arany Alapokba Fektető Részalap "E" sorozat	1 EUR, azaz egy euró
VIG Arany Alapokba Fektető Részalap "U" sorozat	1 USD, azaz egy amerikai dollár
VIG Arany Alapokba Fektető Részalap "EI" sorozat	1 EUR, azaz egy euró
VIG Arany Alapokba Fektető Részalap "UI" sorozat	1 USD, azaz egy amerikai dollár
VIG Amerikai Részvény Alapokba Fektető Részalap "A" sorozat	1 HUF, azaz egy magyar forint
VIG Amerikai Részvény Alapokba Fektető Részalap "U" sorozat	1 USD, azaz egy amerikai dollár
VIG Amerikai Részvény Alapokba Fektető Részalap "UI" sorozat	1 USD, azaz egy amerikai dollár
VIG Európai Részvény Alapokba Fektető Részalap "A" sorozat	1 HUF, azaz egy magyar forint
VIG Európai Részvény Alapokba Fektető Részalap "E" sorozat	1 EUR, azaz egy euró
VIG Európai Részvény Alapokba Fektető Részalap "EI" sorozat	1 EUR, azaz egy euró
VIG Prémium Everest Alapokba Fektető Részalap "A" sorozat	1 HUF, azaz egy magyar forint

### **7. A befektetési jegy devizaneme**

<b>Alap</b>	<b>Devizanem</b>
VIG Arany Alapokba Fektető Részalap "A" sorozat	HUF, azaz magyar forint
VIG Arany Alapokba Fektető Részalap "E" sorozat	EUR, azaz euró

VIG Arany Alapokba Fektető Részalap "U" sorozat	USD, azaz amerikai dollár
VIG Arany Alapokba Fektető Részalap "EI" sorozat	EUR, azaz euró
VIG Arany Alapokba Fektető Részalap "UI" sorozat	USD, azaz amerikai dollár
VIG Amerikai Részvény Alapokba Fektető Részalap "A" sorozat	HUF, azaz magyar forint
VIG Amerikai Részvény Alapokba Fektető Részalap "U" sorozat	USD, azaz amerikai dollár
VIG Amerikai Részvény Alapokba Fektető Részalap "UI" sorozat	USD, azaz amerikai dollár
VIG Európai Részvény Alapokba Fektető Részalap "A" sorozat	HUF, azaz magyar forint
VIG Európai Részvény Alapokba Fektető Részalap "E" sorozat	EUR, azaz euró
VIG Európai Részvény Alapokba Fektető Részalap "EI" sorozat	EUR, azaz euró
VIG Prémium Everest Alapokba Fektető Részalap "A" sorozat	HUF, azaz magyar forint

### **8. A befektetési jegy előállításának módja, a kibocsátásra, értékesítésre vonatkozó információk**

A befektetési jegyek előállítása dematerializált formában történik, nem kerülnek fizikai legyártásra (kinyomtatásra). A befektetési jegyek kibocsátását (keletkeztetés) a Központi Elszámolóház és Értéktár Zrt. végzi az Alapkezelő megbízása alapján. Az Alap Részalapjainak befektetési jegyeit a Forgalmazó saját Üzletszabályzata szerint értékesítheti. Az Alap által kibocsátott befektetési jegyeket a Befektetők a folyamatos forgalmazás során megvásárolhatják.

### **9. A befektetési jegyre vonatkozó tulajdonjog igazolásának és nyilvántartásának módja**

A befektetési jegyek tulajdonjogának igazolására és nyilvántartásának módjára a Tpt. 138.§ - 146.§ rendelkezései az irányadóak.

A Tpt. rendelkezési szerint a dematerializált értékpapír megszerzésére és átruházására kizárólag értékpapírszámlán történő terhelés, illetve jóváírás útján kerülhet sor. A Befektetési jegyek tulajdonjogát a Befektető értékpapír-számlavezetője által kiállított számlakivonat igazolja. Az értékpapír tulajdonosának - az ellenkező bizonyításáig - azt kell tekinteni, akinek számláján az értékpapírt nyilvántartják.

### **10. A befektetőnek a befektetési jegy által biztosított jogai, annak leírása, hogy az ABAK hogyan biztosítja a befektetőkkel való tisztességes bánásmódot, és amennyiben valamely befektető kivételezett bánásmódban részesül, vagy erre jogot szerez, a kivételezett bánásmód leírása, a kivételezett bánásmódban részesülő befektetőtípusok azonosítása, valamint adott esetben ezek az ABA-hoz vagy az ABAK-hoz fűződő jogi és gazdasági kötődésének leírása; az adott tárgykörre vonatkozó egyéb információk**

A befektetési jegyek tulajdonosai jogosultak:

- a befektetési jegyeik napi nettó eszközértéken való visszaváltására a forgalmazási helyen az Alap Kezelési Szabályzatában meghatározott feltételek szerint;
- a Kezelési Szabályzat, valamint a Forgalmazó Üzletszabályzatának mindenkor hatályos példányához hozzájutni a Forgalmazó irodáiban;
- az Alap Részalapjainak éves és féléves jelentéseihez hozzájutni a Forgalmazó irodáiban;
- tájékoztatást kérni a Részalap nyereségének összetételéről;

A befektetési jegyek tulajdonosai rendelkeznek mindazon további jogokkal, amelyek a jelen Kezelési Szabályzatban és a Tájékoztatóban, valamint jogszabályban foglaltak.

Az Alapkezelő a Befektetők között különbséget nem tesz, minden Befektető azonos jogokkal rendelkezik. Az Alapkezelő a befektetőkkel való tisztességes bánásmódot továbbá azzal biztosítja, hogy valamennyi Befektető vételi és visszaváltási megbízását azonos feltételek szerint, a jelen Kezelési Szabályzatban meghatározott módon kezeli. Ennek megfelelően az Alap egyetlen befektetője sem részesül kivételezett bánásmódban a többi befektetővel szemben.

### **III. A befektetési alap befektetési politikája és céljai, azon eljárások leírása, amelyekkel a befektetési politika és stratégia módosítható, ezen belül különösen:**

**11. A befektetési alap befektetési céljainak, specializációjának leírása, feltüntetve a pénzügyi célokat is (pl.: tőkenövekedés vagy jövedelem, földrajzi vagy iparági specifikáció)**

#### **VIG Prémium Esernyőalap**

Az Esernyőalap négy nyíltvégű, Alapok-alapja befektetési stratégiát alkalmazó Részalapról áll. A Részalapról más Befektetési Alapokba és ETF-ekbe fektetnek és eltérő földrajzi specifikációval rendelkeznek.

#### **A VIG Prémium Everest Alapokba Fektető Részalap esetén:**

A Részalap lehetővé teszi befektetői számára, hogy a VIG Alapkezelő, valamint más, neves alapkezelők által kezelt alapokból összeállított, a portfóliók kockázatát, valamint az aktuális piaci helyzetet is figyelembe vevő Részalapba fektessenek. Az Alapkezelőnek a Részalap esetében követni kívánt befektetési stratégiája a piacok, illetve eszközosztályok közötti hosszú távú, aktív eszközallokációra épül. A Részalap befektetői ezáltal egyetlen alap segítségével egy aktívan kezelt, adott kockázati szinthez tartozó hatékony portfólióba fektethetnek.

#### **A VIG Arany Alapokba Fektető Részalap esetén:**

A Részalap célja, hogy olyan aranypiaci befektetési lehetőséget kínáljon ügyfeleinek, melyen keresztül a Befektetők az arany, mint tőkepiaci eszköz teljesítményéből részesednek, miközben vállalják az arany árfolyamának mozgásából származó kockázatot.

#### **A VIG Európai Részvény Alapokba Fektető Részalap esetén:**

A Részalap célja egy olyan jól diverzifikált részvényalap létrehozása, amely profitálni tud a fejlett európai országok tőzsdéin jegyzett vállalatok részvénytőzsdéi teljesítményéből. A Részalap hosszú távú tőkenövekedést kíván elérni az európai részvénytőzsdékre történő befektetéseken keresztül. Az Alap az európai gazdaság sokszínűségét és növekedési potenciálját használja ki, lehetőséget adva a Befektetőknek arra, hogy részesedjenek az európai vállalatok sikeréből.

#### **A VIG Amerikai Részvény Alapokba Fektető Részalap esetén:**

A Részalap célja egy olyan jól diverzifikált részvényalap létrehozása, amely profitálni tud az Amerikai Egyesült Államok tőzsdéin jegyzett vállalatok részvénytőzsdéi teljesítményéből. A Részalap hosszú távú tőkenövekedést kíván elérni az amerikai részvénytőzsdékre történő befektetéseken keresztül. A Részalap az amerikai gazdaság sokszínűségét és növekedési potenciálját használja ki, lehetőséget adva a Befektetőknek arra, hogy részesedjenek az amerikai vállalatok sikeréből.

#### **12. Befektetési stratégia, a befektetési alap céljai megvalósításának eszközei**

A törvény szerinti köteletségünknek eleget téve minden befektetőnek a tudomására hozzuk, hogy a VIG Prémium Esernyőalap részalapról befektetési alapokba fektető alapok, azaz befektetési politikájuk szerint eszközeiknek több mint 80 százalékát fektetik vagy fektethetik befektetési jegyekbe vagy egyéb kollektív befektetési forma által kibocsátott értékpapírokba.

**VIG Prémium Everest Alapokba Fektető Részalap esetén:**

A Részalap által tartható befektetési alap osztályok tervezett, a Részalap kockázati szintjével összhangban lévő arányát a Kezelési szabályzat 14. pontja tartalmazza. Az Alapkezelő minden évben minimum egy alkalommal meghatározza a befektetési alap osztályokon belüli arányokat, valamint az adott évre vonatkozó tervezett összetételt (Stratégiai Eszközallokáció). A Stratégiai Eszközallokáció az Alapkezelő középtávú, a teljes évre vonatkozó várakozásait tükrözi, a rövid távú, taktikai döntések ezekhez a súlyokhoz képest kerülnek kialakításra (Taktikai Eszközallokáció). A Stratégiai Eszközallokáció az év első hónapjában kerül meghatározásra, így az adott évre vonatkozó összetételt a február havi portfóliójelentés tartalmazza. Ezen kívül rendkívüli esetben az év egyéb hónapjában is változhat a Stratégiai Eszközallokáció, melyet a változást követő havi portfóliójelentés tartalmaz.

Az Alapkezelő a Részalap befektetési céljának megvalósítása érdekében az összegyűjtött tőkét elsősorban a VIG Befektetési Alapkezelő Magyarország Zrt., másodsorban más alapkezelők által kezelt alapokba fekteti. A Részalap a devizakockázat egy részét vagy egészét származtatott ügyletek alkalmazásával fedezheti. Az Alapkezelő a törvényi és a Kezelési Szabályzatban ismertetett limiteken belül saját megítélése alapján alakítja ki a portfóliót.

A VIG Prémium Everest Alapokba Fektető Részalap nem kíván egyik befektetési alaptól sem több mint 20%-os súlyt tartani, kivéve a VIG Alfa Abszolút Hozamú Befektetési Alapot, VIG Magyar Kötvény Befektetési Alapot, a VIG MoneyMaxx Feltörekvő Piaci Total Return Befektetési Alapot, VIG BondMaxx Total Return Kötvény Befektetési Alapot, VIG Maraton ESG Multi Asset Befektetési Alapot, VIG Panoráma Total Return Befektetési Alapot, VIG Magyar Pénzpiaci Befektetési Alap és a VIG Ózon Éves Tőkevédett Befektetési Alapot.

A Részalap esetén az Alapkezelő nem definiál céldevizát.

**A VIG Arany Alapokba Fektető Részalap esetén:**

A Részalap az arany árfolyammozgását követő, vagy aranyhoz kapcsolódó eszközökkel biztosítja a befektetők számára, hogy az arany árfolyamának emelkedéséből részesedhessenek. Alapkezelő dönthet úgy, hogy tőkeáttétellel növeli a Részalap kitettséget, de a tőkeáttétel nem haladhatja meg a 130%-ot. Ezen eszközök jelentős árfolyamkockázatot hordoznak, mivel árfolyammozgásuk mind emelkedésben, mind pedig árfolyamesésben követi az arany árfolyam-változásának irányát. A Részalap ügyfelei az arany mint tőkepiaci eszköz teljesítményéből ezen kockázat felvállalása mellett részesednek. Mivel az Részalap jelentős arany kitettséggel rendelkezik, a Részalapot hosszú távon befektetni kívánó, kockázatvállaló befektetőknek ajánljuk.

A Részalap eszközeit forintban (HUF) tartja nyilván.

A Részalap a devizakockázatok egy részét, vagy egészét is fedezheti határidős devizapozíciókkal a céldevizával (USD) szemben.

A Részalap egy kollektív befektetési formába sem fektet 20 százalékot meghaladó mértékben.

A Részalap legalább 80 százalékos mértékben Magyarországon kívül kibocsátott, valamint forgalmazott eszközbe fektet be.

A Részalap céldevizája: USD, azaz amerikai dollár.

**A VIG Európai Részvény Alapokba Fektető Részalap esetén:**

A célok megvalósulását a Részalap alapvetően részvénytípusú eszközökkel kívánja elérni, elsősorban tőzsdén forgalmazott ETF-eken, részvényeken, illetve nyíltvégű, nyilvános befektetési alapokon keresztül. A befektetési alap befektetési stratégiája benchmarkkal rendelkezik, azonban egyedi részvények szintjén/egyes részpiacokon pozitív trendek valószínűsítése esetén a vagyionkezelőnek lehetősége van arra, hogy a befektetési politikának megfelelő mértékben (és a kockázatokat szigorúan szem előtt tartva)

eltérjen a Részalap referenciaindexétől. Mivel az Részalap jelentős részvénytőzsi kitérővel rendelkezik, a Részalapot hosszú távon befektetni kívánó, kockázatvállaló befektetőknek ajánljuk.

A Részalap eszközeit forintban (HUF) tartja nyilván.

A Részalap stratégiájából adódóan számos devizában denominált eszközbe is fektethet. A Részalap földrajzi specifikációval (fejlett európai országok) rendelkezik, azonban ezen országok részvénytőzsi különböző devizában vannak denominálva. A Részalap céldevizája ezért megegyezik a referenciaindex elszámolási devizájával (EUR). A Részalap a devizakockázatok egy részét, vagy egészét is fedezheti határidős devizapozíciókkal a céldevizával, azaz a benchmark elszámolási devizájával (EUR) szemben. A vagyongazdálkodó diszkrecionális jogköre, hogy a piaci folyamatok függvényében a céldevizától eltérő devizában denominált pozíciók devizakockázatát fedezeti ügyletek kötésével csökkenteni kívánja-e. Emellett a Részalap portfóliójának hatékony kialakítása céljából határidős részvény- és indexügyletek alkalmazása is megengedett.

A Részalap legalább 80 százalékos mértékben Magyarországon kívül kibocsátott, valamint forgalmazott eszközbe fektet be.

A Részalap egy kollektív befektetési formába sem fektet 20 százalékot meghaladó mértékben.

A Részalap referenciaindex (benchmark): MSCI Europe Net Total Return EUR Index (bloomberg ticker: MSDEE15N Index)

A Részalap esetében alkalmazott referenciamutatót (benchmark, referenciaindex) olyan referenciamutatógazdálkodó állítja elő, amelyet a 2009/65/EK irányelv 36. cikkében említett nyilvántartásba (ESMA regiszter) felvettek.

A Részalap céldevizája: EUR, azaz euró

#### **A VIG Amerikai Részvény Alapokba Fektető Részalap esetén:**

A célok megvalósulását a Részalap alapvetően részvény-típusú eszközökkel kívánja elérni, elsősorban tőzsdén forgalmazott ETF-eken, részvényeken, illetve nyíltvégű, nyilvános befektetési alapokon keresztül. A befektetési alap befektetési stratégiája benchmarkkal rendelkezik, azonban az egyedi részvények szintjén/egyes részpiacokon pozitív trendek valószínűsítése esetén a vagyongazdálkodóknak lehetősége van arra, hogy a befektetési politikának megfelelő mértékben (és a kockázatokat szigorúan szem előtt tartva) eltérjen a Részalap referenciaindexétől. Mivel a Részalap jelentős részvénytőzsi kitérővel rendelkezik, a Részalapot hosszú távon befektetni kívánó, kockázatvállaló befektetőknek ajánljuk.

A Részalap eszközeit forintban (HUF) tartja nyilván.

A Részalap stratégiájából adódóan elsősorban (de nem kizárólagosan) amerikai dollárban (USD) kíván befektetni. A Részalap földrajzi specifikációval (Egyesült Államok) rendelkezik, így a Részalap céldevizája megegyezik a referenciaindex elszámolási devizájával (USD). A Részalap a devizakockázatok egy részét, vagy egészét is fedezheti határidős devizapozíciókkal a céldevizával, azaz a benchmark elszámolási devizájával (USD) szemben. A vagyongazdálkodó diszkrecionális jogköre, hogy a piaci folyamatok függvényében a céldevizától eltérő devizában denominált pozíciók devizakockázatát fedezeti ügyletek kötésével csökkenteni kívánja-e. Emellett a Részalap portfóliójának hatékony kialakítása céljából határidős részvény és index ügyletek alkalmazása is megengedett.

A Részalap legalább 80 százalékos mértékben Magyarországon kívül kibocsátott, valamint forgalmazott eszközbe fektet be.

A Részalap egy kollektív befektetési formába sem fektet 20 százalékot meghaladó mértékben.

A Részalap referenciaindex (benchmark): MSCI USA Net Total Return USD Index. (bloomberg ticker: NDDUUS Index)

A Részalap esetében alkalmazott referenciamutatót (benchmark, referenciaindex) olyan referenciamutató-kezelő állítja elő, amelyet a 2009/65/EK irányelv 36. cikkében említett nyilvántartásba (ESMA regiszter) felvettek.

A Részalap céldevizája: USD, azaz amerikai dollár.

### **13. Azon eszközkategóriák megjelölése, amelyekbe a befektetési alap befektethet, külön utalással arra vonatkozóan, hogy a befektetési alap számára engedélyezett-e a származtatott ügyletek alkalmazása**

#### **A VIG Prémium Everest Alapokba Fektető Részalap esetén:**

Az Alapokba Fektető Részalap számára elsődleges befektetési eszközök a VIG Befektetési Alapkezelő Magyarország Zrt, valamint más alapkezelők által kezelt kollektív befektetési értékpapírok. A likviditás biztosításának érdekében ugyanakkor, az ÁKK által a Magyar Állam nevében forgalomba hozott diszkontkincstárjegyeket és államkötvényeket, valamint a Magyar Állam által garantált kamatozó értékpapírokat tarthat a Részalap portfóliójában, továbbá köthet betét és repó ügyleteket, illetve megengedett a származtatott ügyletek alkalmazása.

A VIG Prémium Everest Alapokba Fektető Részalap befektetési stratégiájából adódóan legnagyobb súllyal részvényalapokba fektet, ugyanakkor a hatékony portfólió kialakítása, valamint a likviditás kezelése érdekében korlátozott mértékben abszolút hozamú, származtatott, vegyes, kötvény, pénzügyi és egyéb alapok is szerepelnek a portfólióban.

#### **A VIG Arany Alapokba Fektető Részalap esetén:**

A Részalap eszközeinek túlnyomó részét olyan ETF-ekbe, illetve határidős kontraktusokba fekteti, melyek árfolyama tükrözi az arany árfolyamának alakulását, míg a portfólió kisebb részét, tőkeáttétel esetén, likvid, alacsony kockázatú kamatozó eszközökben tartja. A portfólió hatékony kezelése céljából kötött származtatott ügyletek kitétsége nem haladhatja meg a Részalap nettó eszközértékének 30%-át.

#### **A VIG Európai Részvény Alapokba Fektető Részalap esetén:**

A Részalap számára elsődleges befektetési eszközök a részvény-típusú értékpapírok (kollektív befektetési értékpapírok és részvények). A Részalap hazai és nemzetközi állampapírok mellett hazai és nemzetközi részvényeket is tarthat portfóliójában, továbbá köthet betét és repó ügyleteket, valamint a származtatott ügyletek alkalmazása is megengedett. A Részalap származékos ügyleteket használ fedezeti célból, valamint a portfólió hatékony kezelésének céljából, a befektetési célok elérésének érdekében. A portfólió hatékony kezelése céljából kötött származtatott ügyletek kitétsége nem haladhatja meg a Részalap nettó eszközértékének 30%-át.

#### **A VIG Amerikai Részvény Alapokba Fektető Részalap esetén:**

A Részalap számára elsődleges befektetési eszközök a részvény-típusú értékpapírok (kollektív befektetési értékpapírok és részvények). A Részalap hazai és nemzetközi állampapírok mellett hazai és nemzetközi részvényeket is tarthat portfóliójában, továbbá köthet betét és repó ügyleteket, valamint a származtatott ügyletek alkalmazása is megengedett. A Részalap származékos ügyleteket használ fedezeti célból, valamint a portfólió hatékony kezelésének céljából, a befektetési célok elérésének érdekében. A portfólió hatékony kezelése céljából kötött származtatott ügyletek kitétsége nem haladhatja meg a Részalap nettó eszközértékének 30%-át.

### **14. Az egyes portfólióelemek maximális, illetve minimális vagy tervezett aránya**



**A VIG Prémium Everest Alapokba Fektető Részalap esetén:**

A Részalapok által tartható befektetési alap osztályok megcélzott, illetve minimum és maximum arányai az adott Részalap nettó eszközértékének százalékában az alábbiak:

<b>Eszközkegóriák</b>	<b>Tervezett Arány</b>
Bankbetét, számlapénz	0-40%
Magyar Állam által kibocsátott vagy garantált hitelviszonyt megtestesítő értékpapírok	0-15%
Kollektív befektetési értékpapírok és ETF-ek	80-100%
Származékos ügyletek a Részalap alapdevizával szembeni devizakockázatának fedezésére.	0-100%

**A VIG Prémium Everest Alapokba Fektető Részalap** legnagyobb súllyal részvényalapokba fektet. A részvényalapok hosszú távú célsúlya 60%. A VIG Befektetési Alapkezelő Magyarország Zrt. által kezelt kollektív befektetési értékpapírok aránya nem haladhatja meg a 75%-ot.

**A VIG Arany Alapokba Fektető Részalap esetén:**

<b>Eszközkegória</b>	<b>Tervezett Arány</b>
EU, OECD vagy G20 ország által kibocsátott állampapírok vagy ezen államok által garantált kötvények	0-20%
Repó- és fordított repóügylet	0-20%
Bankbetét, számlapénz	0-40%
Szabályozott piacra bevezetett részvények	0-20%
Kollektív befektetési értékpapírok és ETF-ek	80-100%
Származékos árupiaci termékekre vonatkozó ügyletek a portfólió hatékony kezelésének céljából	0-30%
Származékos deviza ügyletek fedezeti célból	0-100%
Céldevizától eltérő devizában denominált eszközök	0-100%

**A VIG Európai Részvény Alapokba Fektető Részalap esetén:**

<b>Eszközkegória</b>	<b>Tervezett Arány</b>
EU, OECD vagy G20 ország által kibocsátott állampapírok vagy ezen államok által garantált kötvények	0-20%
Repó- és fordított repóügylet	0-20%
Bankbetét, számlapénz	0-40%
Szabályozott piacra bevezetett részvények	0-20%
Kollektív befektetési értékpapírok és ETF-ek	80-100%
Származékos részvény és részvényindexre vonatkozó ügyletek a portfólió hatékony kezelésének céljából	0-30%
Származékos deviza ügyletek fedezeti célból	0-100%
Céldevizától eltérő devizában denominált eszközök	0-100%

**A VIG Amerikai Részvény Alapokba Fektető Részalap esetén:**

ESZKÖZKATEGÓRIA	TERVEZETT ARÁNY
EU, OECD vagy G20 ország által kibocsátott állampapírok vagy ezen államok által garantált kötvények	0-20%
Repó- és fordított repóügylet	0-20%
Bankbetét, számlapénz	0-40%
Szabályozott piacra bevezetett részvények	0-20%
Kollektív befektetési értékpapírok és ETF-ek	80-100%
Származékos részvény és részvényindexre vonatkozó ügyletek a portfólió hatékony kezelésének céljából	0-30%
Származékos deviza ügyletek fedezeti célból	0-100%
Céldevizától eltérő devizában denominált eszközök	0-100%

**15. A befektetési politika minden esetleges korlátozása, valamint bármely olyan technika, eszköz vagy hitelfelvételi jogosítvány, amely a befektetési alap kezeléséhez felhasználható, ideértve a tőkeáttétel alkalmazására, korlátozására, a garanciák és eszközök újbóli felhasználására vonatkozó megállapodásokat és az alkalmazható tőkeáttétel legnagyobb mértékét, utalva arra, hogy ABA esetében az éves és féléves jelentés tartalmazza a 6. melléklet XI. pontjának megfelelő információkat**  
Befektetési korlátok a Részalap eszközeihez viszonyítva

*A 78/2014. kormányrendelet 18.-20. §-ai alapján:*

- (1) A befektetési alap eszközeinek 10 százalékát fektetheti be ugyanazon kibocsátó által kibocsátott átruházható értékpapírokba vagy pénzüpi eszközökbe.
- (2) Az (1) bekezdésben meghatározott korláttal szemben 15 százalékos korlát alkalmazható olyan átruházható értékpapírok tekintetében, amelyeket szabályozott piacon vagy multilaterális kereskedési rendszeren forgalmazznak, feltéve, hogy az utolsó naptári negyedévben mért napi átlagos forgalma meghaladja a százmillió forintot.
- (3) Az (1) bekezdésben meghatározott korláttal szemben 25 százalékos korlát alkalmazható Magyarországon székhellyel rendelkező jelzálog-hitelintézet által kibocsátott jelzáloglevelek esetében, továbbá olyan kötvények esetében, amelyek kibocsátója egy tagállamban székhellyel rendelkező és jogszabálynál fogva a kötvénytulajdonosok érdekeinek védelmére létrehozott különleges állami felügyelet hatálya alatt álló hitelintézet, feltéve, hogy ez utóbbinak a kötvények kibocsátásából befolyt összegeket jogszabálynál fogva olyan eszközökbe kell befektetni, amelyek a kötvények futamideje alatt mindvégig alkalmasak a kötvényekhez rendelt követelések kielégítésére, és amelyeket a kibocsátó felszámolása esetén első helyen a tőke visszatérítésére és a felhalmozott kamat kifizetésére kell felhasználni. Amennyiben a befektetési alap eszközeinek több mint 10 százalékát fekteti az e bekezdés hatálya alá tartozó, egy kibocsátó által kibocsátott értékpapírokba, ezeknek a befektetéseknek az összértéke nem haladhatja meg a befektetési alap eszközeinek 80 százalékát.
- (4) Az (1) bekezdésben meghatározott korláttal szemben 35 százalékos korlát alkalmazható abban az esetben, ha az átruházható értékpapírok vagy pénzüpi eszközök kibocsátója vagy garanciavállalója egy EGT-állam, annak helyi hatósága, harmadik ország, vagy olyan nemzetközi közjogi szerv, amelynek egy vagy több EGT-állam is tagja.
- (5) A befektetési alap eszközeinek 40 százalékát nem haladhatja meg azon kibocsátók átruházható értékpapírjainak és pénzüpi eszközeinek összértéke, amelyekben a befektetési alap által történő befektetések értéke egyenként meghaladja a befektetési alap eszközeinek 10 százalékát. Ez nem vonatkozik a prudenciális felügyelet hatálya alatt álló hitelintézetekben elhelyezett betétekre, illetve a prudenciális felügyelet hatálya alatt álló hitelintézetekkel lebonyolított OTC származtatott ügyletekre. A (3) és (4) bekezdésben szabályozott értékpapírokat és pénzüpi eszközöket, valamint a kollektív befektetési értékpapírokat a 40 százalékos korlát alkalmazása szempontjából nem kell figyelembe venni.

- (6) az (1)-(5) pontokban szereplő korláttól eltérően a befektetési alap eszközeinek akár 100 százalékát fektetheti EGT-állam vagy a Gazdasági Együttműködési és Fejlesztési Szervezet (a továbbiakban: OECD) tagállama által kibocsátott vagy garantált állampapírokba és nemzetközi pénzügyi intézmény által kibocsátott vagy garantált hitelviszonyt megtestesítő értékpapírokba, ha eszközeinek legfeljebb 35 százalékát fekteti egy adott sorozatba tartozó értékpapírba.
- (7) Amennyiben a befektetési alap befektetési politikája alapján egy adott intézménnyel szembeni, az adott intézmény által kibocsátott átruházható értékpapírokba vagy pénzügyi eszközökbe történő befektetésekből, az adott intézménynél elhelyezett betétekből, és az adott intézménnyel kötött OTC származtatott ügyletekből eredő összevont kockázati kitettség meghaladhatja a befektetési alap eszközeinek 20 százalékát, erre a kezelési szabályzatban kifejezetten fel kell hívni a befektetők figyelmét meghatározva az ebből fakadó speciális kockázatokat is.

#### Befektetési korlátok a megengedett eszközök oldaláról

*A 78/2014. kormányrendelet 25. §-a alapján:*

- (1) A nyilvános befektetési alap egyetlen kibocsátóban sem szerezhethet minősített befolyást, illetve nyilvánosan működő részvénytársaságban nem szerezhethet nyilvános vételi ajánlattételi kötelezettséget megalapozó befolyást.
- (2) A fentiekén túlmenően a nyilvános befektetési alap:
  - a) egy kibocsátó szavazásra nem jogosító részvényeinek legfeljebb 10 százalékát,
  - b) egy kibocsátó hitelviszonyt megtestesítő értékpapírjainak legfeljebb 20 százalékát szerezhethi meg.
- (3) A (2) bekezdés b) pontjaiban meghatározott korlát figyelmen kívül hagyható a megszerzés időpontjában, amennyiben a hitelviszonyt megtestesítő értékpapírok bruttó értékét vagy a forgalomba hozandó értékpapírok nettó értékét ebben az időpontban nem lehet meghatározni.
- (4) Nem kell figyelembe venni az (1) és (2) bekezdésben szereplő korlátokat:
  - a) az EGT-állam vagy annak önkormányzata által forgalomba hozott vagy garantált átruházható értékpapírok és pénzügyi eszközök esetében,
  - b) a harmadik ország által forgalomba hozott vagy garantált átruházható értékpapírok és pénzügyi eszközök esetében,
  - c) nemzetközi pénzügyi intézmény, valamint az olyan nemzetközi közjogi szervezetek által kibocsátott átruházható értékpapírok esetében, amelyeknek egy vagy több tagállam a tagja.

#### Az Alapra vonatkozó egyéb befektetési korlátozások

*A 78/2014. kormányrendelet 26. §-a alapján:*

- (1) Az Alapkezelő az Alap saját tőkéjét nem fektetheti be Az Alap által kibocsátott Befektetési Jegybe, azaz a Részalapok nem fektethetnek az Alap másik részalapjának befektetési jegyeibe.
- (2) Az Alapkezelő a Részalap részére nem vásárolhat
  - a) saját maga által kibocsátott értékpapírt;
  - b) az Alapkezelő kapcsolt vállalkozásai által kibocsátott értékpapírt, a nyilvános árjegyzéssel rendelkező értékpapírok kivételével, ideértve a tőzsdére bevezetendő értékpapírokat.
- (3) A Részalap nem vásárolhat az Alapkezelő tulajdonában lévő pénzügyi eszközöket, és nem értékesíthet pénzügyi eszközt az Alapkezelő részére.
- (4) A Részalapnak az Alapkezelő kapcsolt vállalkozásaival kötött, valamint az Alapkezelő által kezelt egyéb kollektív befektetési formák, valamint portfóliók egymás közötti ügyletei esetén az ügylet kötésekor érvényben lévő piaci árat dokumentálni kell.

A Részalap tőkeáttételt csak a törvényben megengedett korlátokon belül vehet fel: A befektetési alap teljes nettósított kockázati kitettsége nem haladhatja meg a befektetési alap nettó eszközértékének a kétszeresét, azaz a Részalap által felvehető tőkeáttétel maximális értéke 2. A befektetési politika további korlátozásokat nem tartalmaz.

A Részalap által alkalmazott tőkeáttétel teljes összegét, valamint a tőkeáttétel mértékében bekövetkező változásokat a Részalap éves jelentése tartalmazza.

#### **16. A portfólió devizális kitétsége**

A Részalapokban az alapdevizától eltérő devizában denominált közvetlen kitétségek aránya: 0-100%.

#### **17. Ha a tőke-, illetve hozamígéret a befektetési alap befektetési politikájával van alátámasztva, akkor a mögöttes tervezett tranzakciók leírása**

Nem alkalmazandó.

#### **18. Hitelfelvételi szabályok**

Az Alap Részalapjai eszközeinek 10 százaléka erejéig vehet fel hitelt 3 hónapnál rövidebb futamidőre. A Részalap jogosult a hitelfelvételhez óvadékot nyújtani. A Részalap kötvényt, más hitelviszonyt megtestesítő értékpapírt nem bocsáthat ki. A Kormányrendelet alkalmazása során nem minősül hitelfelvételnek a Részalapot terhelő fizetési kötelezettségre vonatkozó, a Forgalmazó által biztosított, legfeljebb 15 napos halasztott pénzügyi teljesítés lehetősége.

A Részalap nem nyújthat pénzkölcsönt, nem vállalhat kezességet. Ez a tilalom nem vonatkozik a maradéktalanul még ki nem fizetett pénzügyi eszközök vásárlására.

A Részalap nem köthet fedezetlen eladási ügyleteket.

A Részalap jogosult az eszközei terhére származtatott ügyleteihez óvadékot nyújtani.

#### **19. Azon értékpapírokat kibocsátó vagy garantáló államok, önkormányzatok vagy nemzetközi szervezetek, amelyeknek az értékpapírjaiba az alap eszközeinek több mint 35 százalékát fekteti**

##### **A VIG Prémium Everest Alapokba Fektető Részalap esetén:**

A Részalap eszközeinek 35%-át meghaladó mértékben fektethet az ÁKK által a Magyar Állam nevében forgalomba hozott diszkontkincstárjegyekbe és államkötvényekbe, valamint a Magyar Állam által garantált kamatozó értékpapírokba.

##### **A VIG Arany Alapokba Fektető Részalap, a VIG Európai Részvény Alapokba Fektető Részalap és a VIG Amerikai Részvény Alapokba Fektető Részalap esetén:**

Nem alkalmazandó.

#### **20. A leképezett index bemutatása és az egyes értékpapírok indexbeli súlyától való eltérésének maximális nagysága**

Nem alkalmazandó.

#### **21. Azon befektetési alap befektetési politikája, amelybe a befektetési alapba fektető befektetési alap eszközeinek legalább 20 százalékát meghaladó mértékben kíván befektetni**

##### **A VIG Prémium Everest Alapokba Fektető Részalap esetén:**

###### *VIG Alfa Abszolút Hozamú Befektetési Alap*

Az Alap egy abszolút hozam típusú befektetési alap, amelynek célja, hogy aktív portfóliókezeléssel olyan befektetési portfóliót hozzon létre, amely előre meghatározott kockázati profil figyelembe vételével, a referenciamutatót meghaladó hozamot érjen el az ügyfelei számára. E célját elsősorban a feltörekvő európai régió kötvény- és részvénypiacán befektetve kívánja elérni. Az alap eszközallokációja alkalmazkodik az adott tőkepiaci körülményekhez. A multistratégia keretén belül az alapban főleg „Global macro”, „Long-short equity”, „Convertible bond arbitrage” és „Managed futures” típusú ügyletek

dominálnak. Az Alap befektetési eszközosztályok szerint három nagy csoportra oszlanak: a kötvény, deviza és a részvényt piacokon vállal többletkockázatot, és ezeken a piacokon mind vételi, mind eladási pozíciót hajlandó felvállalni, akár a törvényileg engedett maximális keretkig, amely jelenleg ilyen alapok számára kétszeres tőkeáttételt engedélyez. Az Alap befektetési döntéshozatali mechanizmusában a fundamentális, árazási, technikai, és behaviorális-pszichológiai tényezőket mérlegeli.

Az Alapkezelő a tőle elvárható maximális gondossággal, saját belátása és döntése alapján, a vonatkozó jogszabályok és a jelen Kezelési Szabályzatban foglalt korlátozások betartása mellett alakítja ki az Alap forrásainak felhasználási módját, a befektetési arányokat annak érdekében, hogy az Alap - az Alapkezelő várakozásainak megfelelő jövőbeni kockázatok és hozamok függvényében - hosszabb távon megvalósítsa célját.

A likviditás biztosításának érdekében az Alap az ÁKK által a Magyar Állam nevében kibocsátott állampapírokat kívánja portfóliójában tartani.

#### *VIG Magyar Kötvény Befektetési Alap*

Az Alap célja, hogy stabil, közepesen alacsony kockázatú befektetési formaként funkcionáljon, és középtávon a banki hozamoknál magasabb hozamot nyújtson a befektetőknek.

Az Alapkezelő a fenti elveknek megfelelően választja ki a portfólióelemeket. A likviditás biztosításának érdekében az Alap elsősorban az ÁKK által a Magyar Állam nevében forgalomba hozott államkötvényeket és diszkont- kincstárjegyeket valamint a Magyar Nemzeti Bank által kibocsátott kötvényeket kívánja portfóliójában tartani. Az Alap alacsony kockázatú, ugyanakkor az állampapíroknál várhatóan magasabb hozamot biztosító banki és vállalati kibocsátású, forintban denominált, hitelviszonyt megtestesítő értékpapírokat is tarthat a portfóliójában. Az alap pénzeszközeit bankbetétben is elhelyezheti. Az alap korlátozott mértékben devizaeszközöket is tarthat a portfóliójában, de csak a devizaárfolyam-kockázat teljes fedezése mellett.

A VIG Magyar Kötvény Befektetési Alap mindenkor befektetési portfóliójának legalább 80 százalékos arányban kell EGT-állam által kibocsátott, forintban jegyzett, hitelviszonyt megtestesítő értékpapírt tartalmaznia.

#### *VIG BondMaxx Total Return Kötvény Befektetési Alap*

Az Alap egy teljes hozam (total return) típusú befektetési alap, amelynek célja, hogy aktív portfóliókezeléssel olyan kötvény típusú eszközökből álló portfóliót hozzon létre, amely 3 éves időtávon a befektetők számára a referenciamutatónál magasabb évesített tőkenövekedést ér el.,E célját elsősorban a globális kötvénypiacokon történő eszközallokációval kívánja elérni.

Az alap kizárólag kötvény típusú eszközökbe fektet. Az alap befektetési univerzumának fókuszában fejlett piaci államkötvények, fejlett piaci vállalati kötvények, helyi devizás feltörekvő piaci állampapírok és keménydevizás feltörekvő piaci állam- és vállalati kötvények állnak. Az alap hozamának elsődleges forrása a kötvény típusú eszközosztályok közötti eszközallokáció. Az eszközallokáció alapja az „investment clock” megközelítés, amely a gazdasági adatok elemzésével a nagy régiók növekedési cikluson belüli helyzetét határozza meg. Ez egészíti ki a reálkamatok és inflációs várakozások várható mozgásának előrejelzése, amely szintén rendkívül fontos a kötvénypiacok közti allokáció szempontjából. A portfóliómenedzserek ezek alapján hozzák meg az allokációs döntéseket, az éppen aktuális gazdasági ciklusban a tapasztalatok és a várakozások alapján a legjobban teljesítő kötvény eszközosztályt felülsúlyozva. A befektetési folyamat során a portfóliókezelők a teljes alap és az egyes kötvénypiacokon felvett kitétségek kamat- és hitelkockázatát a befektetési cél elérése érdekében optimalizálják. A total return megközelítés szerint az Alap - a portfólióban tartott kötvények és egyéb eszközök kamatjövedelméből és árfolyamnyereségéből is részesedni szeretne - az abszolút hozamú megközelítéssel szemben a befektetési időhorizontja az Alapnak hosszabb, nem kiemelt célja rövidebb befektetési periódusokban is a piac mozgásától függetlenül a pozitív hozam elérése - magas eszközallokációs szabadság és aktivitás jellemzi - a kockázati szint és az eszközallokáció aktív menedzselésével kíván felülteljesítést elérni, de az abszolút hozamú alapokkal ellentétben nem csökkenti nullára a piaci kockázatot, mert az hosszú távú befektetési céljait veszélyeztetheti. Az alap a megfelelő diverzifikáció

elérése érdekében kollektív befektetési formákba is fektethet. Az alap nem befektetési kategóriájú kötvényeket is vásárolhat. Az alap kamatderivatív instrumentumokat is használhat a pozíciók fedezéséhez vagy a kívánt kitétség hatékony kialakításához. Az alap devizapozíciót is felvehet, de a devizapozíciók fedezésére is van lehetősége deviza származtatott termékek segítségével. Az Alap eszközeinek legalább 80%-át nem Magyarországon kibocsátott értékpapírokban tartja.

#### *VIG MoneyMaxx Feltörekvő Piaci Total Return Befektetési Alap*

Az Alap célja, hogy aktív portfóliókezeléssel, az eszközosztályok közti és eszközosztályokon belüli eszközallokációval olyan befektetési portfóliót hozzon létre, amely 3 éves időtávon a befektetők számára a referenciamutatónál magasabb évesített tőkenövekedést ér el. Az Alap elsősorban feltörekvő piacokon keres befektetési lehetőségeket. A befektetési célok megvalósítása érdekében az alap portfóliójába tartozó eszközcsoportok szabadon változtathatók egy előre meghatározott kockázati profil követése nélkül.

Az Alap úgynevezett „teljes hozamú” alap, ami több eszközosztályba is fektethet, azaz ahelyett, hogy csak egy pénz- illetve tőkepiaci részterületre koncentrálna, minden adott pillanatban a lehető legnagyobb hozammal kecsesgető eszközök kombinációjába összpontosítja befektetéseit. Az Alap nem kíván egy fix indexkövetni, nem ragaszkodik egy állandó részvény-kötvény portfólióarányhoz, hanem tág határok között kívánja mozgatni ezt az arányt, összetétele az alap hozamcéljának elérése érdekében dinamikusan változhat. Az alap befektetéseinek fókuszában a feltörekvő piacok állnak. Az Alap elsősorban a feltörekvő piaci helyi devizás állampapírok, keménydevizás állam-és vállalati kötvények és részvénytőkepiacok között alakítja eszközeit, az aktuális piaci várakozásainak megfelelően. Az Alap így kamatkockázatot, árfolyamkockázatot, hitelkockázatot és részvénytőkepiaci kockázatot is vállalhat. Az Alap a feltörekvő piacokon kívül más régiókban és piacokon (pl. árupiacok) is felvehet pozíciókat.

Az Alap a devizapozícióit túlnyomórészt fedezi, de lehetősége van nyitott devizapozíció felvételére is. Az Alap a portfólió hatékony kialakítását szem előtt tartva határidős és futures pozíciókat is nyithat.

#### *VIG Ózon Éves Tőkevédett Befektetési Alap*

Az Alap célja, hogy alacsony mértékű kockázatvállalás mellett, elsősorban opciók vásárlása révén a rövid kötvényekénél magasabb hozamhoz juttassa a befektetőket.

Az Alap a vagyon nagy részét rövid lejáratú eszközökben tartja, és legfeljebb az ezeken elérhető jövőbeli várható kamatbevétel erejéig likvid nemzetközi tőkepiacokon felvett kockázatos (elsősorban opciós és futures) pozíciók segítségével kíván többelhozamot elérni.

A tőkevédelem biztosítása érdekében tőzsdai opciókkal és határidős kontraktusokkal fogunk kereskedni, és ezen belül is, hogy előre definiálni tudjuk a kockázatot, csak venni fogjuk az opciókat. Stratégiánk lényege, hogy azokat a szituációkat próbáljuk kiaknázni ellentétes irányú pozíció nyitásával, amikor a piaci környezet kifeszített, a hangulati indikátorok extrém szintekre érnek akár negatív, akár pozitív piaci környezetben. A részvényindex opciós pozícióknál jellemzően, de nem kizárólag minimum 3 hetes időtartamú opciókat nyitunk, hogy elkerüljük az idővesztést (théta), nem indexre szóló opcióknál jellemzően, de nem kizárólag minimum 1 hónapos lejáratú opciókat veszünk.

Az Alap a rendelkezésre álló vagyon döntő többségét magyar állam által kibocsátott diszkontkincstárjegyekbe, rövid lejáratú államkötvényekbe, kvázi szuverén vállalatok rövid kötvényeibe, vagy a Magyar Nemzeti Bank által kibocsátott kötvény vagy betét instrumentumokba fekteti. A portfólió részét képezhetik a mindenkori magyar hitelminősítéssel megegyező és annál jobb besorolású állami és államilag garantált kötvények. A befektetés történhet magyar forintban vagy egyéb devizában. A magyar forinttól eltérő devizában denominált eszközök esetében a vagyonkezelő a devizaárfolyam-kockázat teljes fedezésére törekszik (a származtatott ügylet és a fedezni kívánt eszköz devizakitétsége között 5%-nál nagyobb eltérés nem adódhat). A kötvénybefektetések célja a befektetők tőkéjének megóvása a tőkevédelemet ígérő időtávon. A portfólió másik részéből az Alap elsősorban opciók vásárlásával kíván többelhozamot elérni. Az Alap ezen felül tarthat bankbetétet, készpénzt, köthet repo és fordított repo ügyleteket. Az Alap a kockázatos eszközök vásárlásakor követett szemlélet alapján az abszolút hozamú alapok sorába illeszkedik: a hazai és nemzetközi pénz- és tőkepiacon rendelkezésre álló lehetőségek közül a lehető legjobb várható hozam/kockázat-aránnyal rendelkező befektetési lehetőségeket választja. Az

Alapkezelő a tőle elvárható maximális gondossággal, saját belátása és döntése alapján, a vonatkozó jogszabályok és a jelen Kezelési Szabályzatban foglalt korlátozások betartása mellett alakítja ki az Alap forrásainak felhasználási módját, a befektetési arányokat annak érdekében, hogy az Alap - az Alapkezelő várakozásainak megfelelő jövőbeni kockázatok és hozamok függvényében - hosszabb távon megvalósítsa célját.

#### *VIG Magyar Pénzpiaci Befektetési Alap*

Az Alap célja, hogy stabil, nagyon alacsony kockázatú befektetési formaként funkcionáljon, ám a banki hozamoknál magasabb hozamot nyújtson a befektetőknek.

Az Alapkezelő a fenti elveknek megfelelően választja ki a portfólióelemeket. A likviditás biztosításának érdekében az Alap elsősorban az ÁKK által forgalomba hozott államkötvényeket és diszkontkincstárjegyeket, valamint a Magyar Nemzeti Bank által kibocsátott kötvényeket kívánja portfóliójában tartani. A portfólióban lévő eszközök átlagos hátralévő futamideje a 6 hónapot, az eszközök átlagos hátralévő élettartama a 12 hónapot nem haladhatja meg. Az Alap alacsony kockázatú, ugyanakkor az állampapíroknál várhatóan magasabb hozamot biztosító banki és vállalati kibocsátású, forintban denominált, hitelviszonyt megtestesítő értékpapírokat is tarthat a portfóliójában. Az Alap továbbá korlátozott mértékben fektethet az OECD vagy G20 ország által kibocsátott állampapírokba, illetve az EU bármely tagállamának központi kormánya, regionális vagy helyi önkormányzata, jegybankja, illetőleg az Európai Unió, az Európai Központi Bank vagy az Európai Beruházási Bank által kibocsátott vagy garantált hitelviszonyt megtestesítő értékpapírba. A változó kamatozású, forintban denominált, hitelviszonyt megtestesítő értékpapírok esetében a hátralévő átlagos futamidő a legközelebbi kamatfizetési napig hátralévő napok számával egyezik meg. Az Alap pénzeszközöket bankbetétben is elhelyezheti. Az alap korlátozott mértékben devizaeszközöket is tarthat a portfóliójában, de csak a devizaárfolyamkockázat teljes fedezése mellett (a származtatott ügylet és a fedezni kívánt értékpapír devizakitettsége között 5%-nál nagyobb eltérés nem adódhat).

A VIG Magyar Pénzpiaci Befektetési Alap mindenkor befektetési portfóliójának legalább 80 százalékos arányban kell EGT-állam által kibocsátott, forintban jegyzett, hitelviszonyt megtestesítő értékpapírt tartalmaznia.

#### *VIG Maraton ESG Multi Asset Befektetési Alap*

Az Alap célja, hogy aktív portfóliókezeléssel olyan befektetési portfóliót hozzon létre, amely 3 éves időtávon a befektetők számára a referenciamutatónál magasabb évesített tőkenövekedést ér el az Alap Fenntarthatósági céljainak megvalósítása mellett. Az Alap e célok elérésére különböző eszközökbe fektethet, elsősorban részvény és kötvény típusú eszközöket tart, de a befektetési limitek betartása mellett kollektív értékpapírokba is fektethet, illetve derivatív ügyleteket is köthet. Az Alap földrajzi specifikációval nem rendelkezik. A befektetési célok megvalósítása érdekében az Alap portfóliójába tartozó eszközcsoportok szabadon változtathatók egy előre meghatározott kockázati profil követése nélkül.

Az Alap befektetési stratégiája a fenntartható értékteremtésre épül, célja egy olyan aktívan kezelt, jól diverzifikált portfólió kialakítása, amely mind a fenntarthatósági kritériumokat, mind pedig a benne lévő eszközök fundamentumait figyelembe veszi. Az Alap eszközallokációs stratégiája az Alapkezelő által alkalmazott eszközallokációs modellre, a Befektetési órára épül, aminek segítségével az Alap kezelője meghatározza a gazdasági ciklus adott pontján legjobb kockázat hozam potenciállal rendelkező eszköz összetételt. Az eszközallokáció mellett az Alap kezelője aktív részvény- és kötvénykiválasztás segítségével kívánja elérni az Alap pénzügyi és fenntarthatósági céljait. A részvénykiválasztás alapja a fenntartható növekedés, olyan vállalatok részvényeinek kiválasztása, melyek mind pénzügyileg, mind az ESG kockázatok tekintetében kiemelkedő teljesítményre képesek, ezzel tartósan részvényesi értéket teremtve. A kötvénykiválasztás során az Alap kezelője a zöld kötvény kibocsátásokat preferálva, azok arányának maximalizálására törekszik a piaci korlátok figyelembe vétele mellett. A fenti eszközök aránya, illetve azok összetétele az Alap hozamcéljának elérése érdekében dinamikusan változhat, a Kezelési Szabályzat 14. pontjában meghatározott arányok figyelembe vételével.

### *VIG Panoráma Total Return Befektetési Alap*

Az Alap célja, hogy az általa felvett pozíciók segítségével, az árfolyamok változásán keresztül a referenciamutatót meghaladó hozamra tegyen szert. Az Alap a különböző befektetési eszközökből igyekszik a legnagyobb szabadsággal, iparági vagy földrajzi specifikáció nélkül válogatni.

Az Alap a világ gazdasági trendeket figyelve próbál olyan középtávú folyamatokat, témákat – például infláció vagy defláció, globalizáció vagy deglobalizáció – azonosítani, amelyek az Alap befektetési időtávján fontos szerepet játszhatnak a tőkepiacok mozgásának alakításában. A témák azonosítása után az Alap olyan pozíciókat vesz fel, amelyek e trendek megvalósulása esetén a várt megtérüléssel kecsegtetnek. Az Alap aktívan allokálja a pénzt különböző eszközosztályok között (részvény-kötvény-deviza-árupiacok) és az egyes eszközosztályokon belül is annak függvényében, hogy az azonosított gazdasági trendek melyik eszközöknek, eszközcsoportoknak kedvezhetnek a legjobban. Az Alap a különböző eszközökben levő közép és hosszú távú trendek kombinációit használva részvényeket, kötvényeket és egyéb értékpapírokat vásárolhat, tőzsdei vagy tőzsdén kívüli határidős ügyletek segítségével vehet fel vételi, illetve eladási pozíciókat, valamint opciós ügyleteket is köthet. Az Alap így kamatkockázatot, árfolyamkockázatot, hitelkockázatot és részvénypiaci kockázatot is vállalhat.

Az Alap kezelője fundamentális és technikai elemzési eszköztárát segítségül hívva választja ki a befektetési eszközöket és alakítja a súlyukat, azokat úgy kombinálva, hogy ésszerű kockázatvállalás és megfelelő diverzifikáció mellett az Alapnak lehetősége és mozgástere legyen a referenciamutatót meghaladó hozamot elérni. Az Alap nem jelöl ki magának befektetési célországot, illetve régiót vagy iparágat, kitekintése globális. Az Alap esetenként jelentős nem fedezett vagy egyéb devizakitettséggel is rendelkezhet. Az Alap a jogszabályban meghatározott limitek figyelembe vételével tőkeáttételes, illetve nettó eladási (short) pozíciókat is felvehet.

### **A VIG Arany Alapokba Fektető Részalap, a VIG Európai Részvény Alapokba Fektető Részalap és a VIG Amerikai Részvény Alapokba Fektető Részalap esetén:**

Nem alkalmazandó.

### **22. A cél-ÁÉKBV, illetve részalapjának megnevezése, a cél-ABA megnevezése, letelepedésére vonatkozó információk**

Nem alkalmazandó.

### **23. Az adott tárgykörre vonatkozó egyéb információk, így pl. a mögöttes alapok letelepedésére vonatkozó információk, amennyiben az ABA alapok alapja**

A Részalapok portfóliójában tartható, mögöttes alapok elsősorban az Alapkezelő által kezelt befektetési alapok lehetnek, melyek mindegyike Magyarországon létrehozott, magyar törvények szerint szabályozott ABA, illetve ÁÉKBV.

A Részalapok portfóliójában másodsorban tőzsdén forgalmazott ETF-ek, illetve szabályozott piacon vagy multilaterális kereskedési rendszeren kereskedett nyíltvégű, nyilvános befektetési alapok lehetnek. Az Részalapok továbbá szabályozott piacon vagy multilaterális kereskedési rendszeren kívül is köthetnek ügyletet vagy adhatnak megbízást. Az Alap nem alkalmaz megkötéseket ezen alapok letelepedésére vonatkozóan.

### A fenntarthatósági kockázatok befektetési döntésekbe való integrálása:

Az Alapkezelő az Alap vagyionkezelése során saját belső módszertana alapján értékeli a potenciális befektetési instrumentumokat, mely értékelés kiterjed a releváns kockázatokra és azok kezelésére is. Az Alapkezelő a fenntartható befektetési elveit a Fenntarthatósági Politikájában írja le, mely előírja a hosszútávon fenntartható fejlődési célok mentén a releváns kockázatok feltárását és a befektetési döntések során való figyelembevételét. A vagyionkezelési döntések során a felelős portfóliómenedzserek áttekintik a potenciális befektetési instrumentumok esetében rendelkezésre álló fenntarthatósági kockázati értékelések



eredményét. A kockázatkezelés részeként a fenntarthatósági kockázatok a többi befektetési kockázattal együtt mérlegelésre kerülnek a várható hozamok mértékével és azok fenntarthatóságával összevetve. Amennyiben az Alapkezelő Fenntarthatósági Politikája olyan kizárási elveket határoz meg, amely alapján a megcélzott befektetési eszköz nem preferált, akkor befektetésre csak a Fenntarthatósági Politikában meghatározott korlátozások mentén kerülhet sor. Amennyiben az Alap befektetési politikája olyan fenntarthatósági kockázati profilt határozott meg, amely kizárja bizonyos mértéket meghaladó fenntarthatósági kockázatok felvállalását vagy kifejezetten a fenntarthatóság előmozdítását célozza meg, akkor a vagyonekezelési döntések során egy adott instrumentum fenntarthatósági kockázata vagy a teljes portfólió fenntarthatósági kockázatához való hozzájárulása mindenképpen mérlegelésre kerül és ez adott esetben teljesen vagy részben korlátozhatja az egyes eszközökbe irányuló tényleges befektetések mértékét. Az Alapnak nem célja a pénzügyi szolgáltatási ágazatban a fenntarthatósággal kapcsolatos közzétételekről szóló 2019. november 27-ei (EU) 2019/2088 európai parlamenti és tanácsi rendelet (SFDR) 8. és 9. cikkének történő megfelelés, azaz nem rendelkezik környezeti és/vagy társadalmi jellemzőket előmozdító céllal, illetve nem célja a fenntartható befektetések megvalósítása.

*„Az e pénzügyi termék alapjául szolgáló befektetések nem veszik figyelembe a környezeti szempontból fenntartható gazdasági tevékenységekre vonatkozó uniós kritériumokat.”*

## **24. Származtatott ügyletekkel kapcsolatos információk**

Jelen Kezelési szabályzatban származékos ügylet alatt értendők az értékpapírokra, értékpapírokra alapuló tőzsdei szabványosított származékos termékekre kötött határidős, deviza határidős ügyletek, opciós és kamatsere-ügyletek, kivéve az állampapírra kötött REPO és fordított REPO ügyletek. Az Alapkezelő a Részalapok nevében származtatott ügyletet kizárólag a Kezelési szabályzatban megfogalmazott befektetési célok elérése érdekében, a törvényi előírások betartásával köthet. A származtatott ügylet értéke nyilvános árinformáció alapján a nettó eszközérték-számítás gyakoriságának megfelelően megállapítható, továbbá a származtatott ügylet - figyelembe véve a befektetési jegyek visszaváltási feltételeit - kellő időben a megfelelő piaci áron lezárható, elszámolható.

### **24.1. Származtatott ügyletek alkalmazása esetén arra vonatkozó információ, hogy a származtatott ügyletek alkalmazására fedezeti célból vagy a befektetési célok megvalósítása érdekében van lehetőség**

Az Alap származékos ügyleteket használ fedezeti célból, valamint a portfólió hatékony kezelésének céljából, a befektetési célok elérésének érdekében.

### **24.2. A származtatott termékek, illetve a származtatott ügyletek lehetséges köre**

A Részalap az alábbi eszközökre szóló származtatott ügyleteket köthet:

- a) értékpapírok
- b) értékpapírokra alapuló tőzsdei szabványosított származtatott termékek
- c) kamatláb
- d) deviza
- e) árupiaci termékek, feltéve, hogy a származtatott ügylet nem zárulhat fizikai teljesítéssel

### **24.3. Azon jogszabályhely megjelölése, amelynek alapján a befektetési alap eltérési lehetőséggel élt** Nem alkalmazandó.

### **24.4. A származtatott ügylettel kapcsolatos befektetési korlátok**

*A 78/2014. kormányrendelet 22. §-a alapján:*

- (1) A befektetési alap az alábbi feltételekkel köthet származtatott ügyletet:
  - a) a származtatott ügylet a portfólió hatékony kezelésének célját szolgálja,

- b) az ügylet kötése nem jár a (2) és (3) bekezdésben megállapított befektetési korlátok megsértésével.
- c) a származtatott ügylet értéke nyilvános árinformáció alapján a nettó eszközérték-számítás gyakoriságának megfelelően megállapítható, továbbá a származtatott ügylet – figyelembe véve a befektetési jegyek visszaváltási feltételeit – kellő időben a megfelelő piaci áron lezárható, elszámolható.
- d) a származtatott ügyletekre vonatkozó befektetési szabályokat, beleértve a származtatott ügylet alapjául szolgáló megengedett eszközök körét, a befektetési korlátokat, a származtatott ügyletek értékelésének a szabályait, a kezelési szabályzat tartalmazza.
- (2) A befektetési alap – származtatott ügyletek figyelembevételével számított – teljes nettósított kockázati kitettsége nem haladhatja meg a befektetési alap nettó eszközértékének a kétszeresét. A teljes nettósított kockázati kitettségen a befektetési alap egyes eszközeiben meglévő nettósított kockázati kitettségek abszolút értékeinek összegét kell érteni. A befektetési alapnak az egyes eszközökben meglévő nettósított kockázati kitettséget az adott eszköz aktuális értékének, továbbá az ugyanezen az eszközön alapuló származtatott ügyletekben meglévő kitettségek értékének egybeszámításával kell megállapítani, úgy hogy az ellentétes irányú ügyletekben lévő kitettségeket egymással szemben nettósítani kell. Az alap teljes nettósított kockázati kitettségre vonatkozó limitnek való megfelelés szempontjából az alap eszközeiben meglévő devizakockázatok fedezése céljából kötött származtatott ügyleteket figyelmen kívül lehet hagyni.
- (3) A befektetési alapnak az egyes eszközeiben meglévő nettósított kockázati kitettsége nem haladhatja meg az e rendeletben vagy az alap kezelési szabályzatában az adott eszközre megállapított befektetési korlátokat. E szabály alkalmazása során nem kell figyelembe venni az indexhez kötött származtatott ügyleteket, ugyanakkor figyelembe kell venni azt, ha egy átruházható értékpapír vagy pénzügyi eszköz az adott eszközön alapuló származtatott ügyletet is tartalmaz.

#### **24.5. Az egyes eszközökben meglévő pozíciók nettósítási szabályai**

##### **A Részalap egyes eszközökben meglévő pozícióinak nettósítási szabályai a következők:**

Az Alapkezelő a Részalap devizában, illetve befektetési eszközben meglévő nem származtatott hosszú (rövid) pozícióját az ugyanezen devizán, illetve befektetési eszközön alapuló rövid (hosszú) származtatott pozíciójával szemben, valamint a származtatott - ugyanazon alapul szolgáló eszközben meglévő - hosszú és rövid pozíciókat egymással szemben nettósíthatja.

Ugyanazon alapul szolgáló értékpapíron meglévő pozíciók az alábbi feltételek egyidejű teljesülése esetén nettósíthatók:

- az értékpapírok kibocsátói, a névleges kamatláb, a lejárat időpontja megegyeznek, és
- az értékpapírok ugyanazon devizában denomináltak.

Az átváltható értékpapír pozíciója nem nettósítható olyan értékpapír ellentétes pozíciójával, amelyre az értékpapír átváltható.

A Részalapban a devizák, az azonos jogokat megtestesítő értékpapírok, valamint az azonos devizára, illetve befektetési eszközre és lejáratra szóló határidős ügyletek, opciók, opciós utalványok hosszú (rövid) pozícióinak a rövid (hosszú) pozíciókkal szembeni többlete az adott befektetési eszköz nettó pozíciója, mely nettó pozíciók abszolút értékeinek összege nem haladhatja meg a Részalap saját tőkéjének kétszeresét.

#### **24.6. Az indexekben, egyéb összetett eszközökben meglévő pozíciók kezelése**

Az indexekben, egyéb összetett eszközökben meglévő pozíciók kezelésének szabályait a 78/2014. kormányrendelet 22. §-a tartalmazza.

#### **24.7. Az értékeléshez felhasználni kívánt árinformációk forrása**

A fordulónapi nyitott pozíciókból származó nyereséget és veszteséget az adott instrumentumra közzétett fordulónapi, illetve ennek hiányában a legutolsó, hivatalos közzétett elszámoló ár és kötési ár különbözetén kell értékelni. Az értékeléshez felhasználható árforrásokat az Alapkezelő Értékelési politikájában szabályozza.

**24.8. Amennyiben azon származtatott ügylet jellemzői, amelybe a befektetési alap befektet, különböznek a jogszabály által a származtatott ügyletekre vonatkozóan meghatározott általános jellemzőktől, az erre vonatkozó figyelemfelhívás, meghatározva az adott származtatott ügylet jellemzőit és kockázatát**

Nem alkalmazandó.

**24.9. Az adott tárgykörre vonatkozó egyéb információk**

Nem alkalmazandó.

**25. Ingatlanalapra vonatkozó speciális rendelkezések**

**25.1. Annak megjelölése, hogy hozamtermelő vagy értéknövekedési céllal kiválasztandó ingatlanokba fektet az ingatlanalap**

Nem alkalmazandó.

**25.2. Annak megjelölése, hogy milyen funkciójú (lakás, kereskedelmi, ipari stb.) ingatlanokba fektet az ingatlanalap**

Nem alkalmazandó.

**25.3. Annak megjelölése, hogy mely országokban fektet be az ingatlanalap**

Nem alkalmazandó.

**25.4. Egy ingatlan, illetve ingatlanhoz kapcsolódó vagyoni értékű jog értékének maximuma összszerszerűen**

Nem alkalmazandó.

**25.5. Egy ingatlan, illetve ingatlanhoz kapcsolódó vagyoni értékű jog értékének maximuma az összes eszközhöz viszonyítottn**

Nem alkalmazandó.

**25.6. Az építés alatt álló ingatlanok maximum aránya**

Nem alkalmazandó.

**25.7. Az ingatlanalapra háruló kockázatok**

Nem alkalmazandó.

**25.8. Az ingatlanalapra háruló kockázatok kezelésének módja, a kockázatkezelés stratégiája és megvalósításának főbb elvei**

Nem alkalmazandó.

**25.9. Az alap nyilvántartásba vételét megelőző forgalomba hozatal kapcsán történt apportálás esetén az apportálandó ingatlanok részletes bemutatása**

Nem alkalmazandó.

## IV. A kockázatok

**26. A kockázati tényezők, valamint annak bemutatása, hogy az ABAK hogyan felel meg a 16.§ (5) bekezdésben előírt feltételeknek**

**Az Alap Részalapjainak befektetési jegyeibe történő befektetésből adódó kockázatokat, illetve az abból adódó esetleges károkat kizárólag a Befektetők viselik.**

### Az Alapkezelő szakmai felelőssége

Az Alapkezelő a Részalap részére végzett alapkezelési tevékenységéből származó, esetleges szakmai felelősséggel kapcsolatos kockázatok fedezésére az ABAK-irányelvnek megfelelően szavatoló és pótlólagos tőkét képez, így képes fedezni a szakmai gondatlanságból adódó potenciális felelősséggel kapcsolatos kockázatokat.

Az Alap **Részalapjainak** befektetési jegyeibe történő befektetés a pénz- és tőkepiacok jellegéből adódóan kockázatos. Mivel a befektetések kockázatából adódó veszteségek viselői teljes mértékben a Befektetők, a befektetési kockázatok felmérése, mérlegelése és felvállalása a Befektető feladata. Az alábbiakban – nem kizárólagos jelleggel – az Alap **Részalapjainak** befektetési jegyeibe történő befektetésekből eredő kockázati tényezőkre kívánjuk felhívni a figyelmet.

### A Részalap Befektetési jegyei folyamatos forgalmazásának felfüggesztése

A Részalap Befektetési jegyei folyamatos forgalmazásának felfüggesztése esetén A Részalap Befektetőinek nem áll módjában a felfüggesztés ideje alatt a meglévő befektetési jegyeiket visszaváltani, illetve új befektetési jegyeket vásárolni. A befektetési jegyek folyamatos forgalmazásának, illetve a folyamatos forgalmazás felfüggesztésének szabályait a Kezelési Szabályzat 43. pontja tartalmazza.

### Politikai, gazdasági környezet

A cél-országok, - amelyekbe a Részalap befektetési irányulnak - mindenkori politikai stabilitása, helyzete időről-időre megváltozhat. Az egyes országok kormányai hozhatnak olyan döntéseket, melyek negatívan befolyásolhatják a Részalap működése során ezen országokban megszerzett befektetéseinek értékét, és az ezen befektetések nyilvántartására szolgáló valuták forinttal szembeni árfolyamát. A magyar illetve a külföldi kormányok, valamint az egyes cél-országok nemzeti bankjainak politikája és intézkedései jelentős hatással lehetnek a Részalap eszközei hozamára és az üzleti életre általában, így azon társaságok teljesítményére is, amelyek által kibocsátott értékpapírok időről-időre a Részalap portfóliójában szerepelhetnek. A cél-országok gazdasági növekedése, külgazdasági pozíciója, árfolyampolitikája, költségvetési hiányának mértéke és kamatszintje a Részalap nettó eszközértékét befolyásolja, és így kedvezőtlenül is érintheti.

### Infláció, kamatlábak

Mivel a Részalap értékpapír portfóliójában hitelviszonyt megtestesítő és egyéb kamatjellegű jövedelmet nyújtó értékpapírok is kaphatnak helyet, így az általuk nyújtott hozam jelentősen befolyásolja a Részalap által elért eredményt. Ezen instrumentumok hozama azonban mindig a piaci kamatlábaktól függ, amelyek viszont részben az inflációs várakozásokkal összhangban alakulnak. A Részalap nettó eszközértékére a kamatlábak változása kedvezőtlen hatással is lehet.

### Értékpapír kibocsátók

A Részalap portfóliójában lévő értékpapírok kibocsátói – kedvezőtlen esetekben - rossz gazdasági eredményeket produkálhatnak, csőd, vagy felszámolási eljárás alá kerülhetnek, amely a Részalap

portfólióját és a Befektetőket a hozamok elmaradása, árfolyamvesztés, vagy alacsony piaci érték formájában hátrányosan érintheti.

#### Adózási kockázat

A befektetési jegyekre vonatkozó személyi jövedelemadó szabályok és a befektetési alapok adózására vonatkozó előírások a jövőben változhatnak. A Részalap ki van téve az esetlegesen bekövetkező adópolitikai változásoknak (pl.: adóemelés, új adónem bevezetése).

#### Likviditási kockázat

Bár a nemzetközi befektetési környezet az általános globalizáció eredményeképpen alapvetően az értékpapír piacok likviditási helyzetének növekedése irányába hat, a magyar értékpapírpiac likviditása még nem éri el a fejlett tőkepiacok szintjét. A portfólió egyes elemeinek értékesítése - főleg a hosszabb lejáratú kötvények esetében - nehézségekbe ütközhet, illetve csak kedvezőtlen árfolyamon lehetséges. A likviditási kockázat a Részalap szabad pénzeszközeinek befektetése esetén is korlátozó tényező lehet. Emellett az értékpapírok árát az erősen ingadozó piaci kereslet és kínálat fokozottan képes befolyásolni, ami a Részalap nettó eszközértékén keresztül hat a Befektetési jegyek árfolyamára. A likviditás hiány a Részalap kedvezőtlen hatást gyakorolhat, amelynek mértéke mindig az aktuális tőkepiaci helyzet függvénye.

#### Árazási kockázat

A befektető a befektetési jegyekre irányuló megbízás leadásakor nem ismeri annak teljesítéskori árfolyamát.

#### Származékos ügyletek

Az Alapkezelő a Részalap nevében származtatott ügyletet kizárólag a Kezelési szabályzatban megfogalmazott befektetési célok elérése érdekében köthet, befektetési eszközre. A származékos ügyletek jellegüknél fogva sokkal magasabb kockázatokat hordoznak magukban, amely kockázatok megfelelő befektetési technikákkal csökkenthetőek, azonban teljes mértékben ki nem zárhatók.

#### Devizaárfolyam kockázat

Az egyes devizák egymáshoz viszonyított árfolyama a gazdasági-, illetve a mindenkori kereslet-kínálati viszonyok következtében változik. Ennek következtében az érintett Részalap eszközeinek az egyes devizákban kifejezett értéke az alapdevizára konvertálva az adott deviza és az alapdeviza közötti árfolyam ingadozásától függően változhat. Ezáltal a Befektetési jegyeket megvásárló Befektetőknek bizonyos esetekben a Részalap portfólióját alkotó egyedi értékpapírok devizanemeinek a Részalap alapdevizájával szemben meghatározott árfolyam-ingadozásának kockázatával kell szembenéznük.

#### Részvény árfolyamok alakulása

A nemzetközi és hazai értékpapírpiacokat időnként nagymértékű árfolyam-ingadozások jellemzik, amelyek a Részalap nettó eszközértékét közvetve kedvezőtlenül is befolyásolhatják. A Részalap portfóliójában tartott befektetési alapok fektethetnek részvényekbe, amely részvényeken elérhető árfolyam-nyereséggel a Részalap által elért hozam közvetve rendkívüli módon megnövekedhet, de számolni kell - a legkörülményesebb elemzések ellenére is -, az esetleges részvényárfolyam-vesztéssel, amely negatívan befolyásolhatja a Részalap jövedelmezőségének alakulását.

#### Partner kockázat

Fennáll annak a veszélye, hogy a megkötött származékos és egyéb ügyletek esetén, a partner nem teljesíti vagy nem tudja teljesíteni az ügylet során a kötelezettségeit.

#### Alap megszűnésének kockázata

A nyilvános nyílt végű befektetési alapot az Alapkezelő köteles megszüntetni, amennyiben az alap saját tőkéje három hónapon keresztül átlagosan nem éri el a húszmillió forintot.

#### Alapok Alapja konstrukcióból eredő kockázat

A Részalap konstrukciója szerint befektetési alapokba fektető alap. A Részalap ennek következtében ki van téve minden olyan kockázatnak, amely a portfóliójában tartott kollektív befektetési értékpapírokat érinti. Azaz a Részalap közvetve viseli a mögöttes befektetési alapok befektetési jegyeibe történő befektetésből adódó kockázatokat is.

#### Fenntarthatósági kockázat

A fenntarthatósági kockázat olyan környezeti, társadalmi vagy irányítási esemény vagy körülmény, melynek bekövetkezése, illetve fennállása tényleges vagy potenciális, lényeges negatív hatást gyakorolhat a befektetés értékére. Ilyen fenntarthatósági kockázatok például a klíma kockázat, az átállási kockázat vagy a fosszilis energiahordozók miatti extra kiadások.

#### A fenntarthatósági kockázat által a kínált pénzügyi termék hozamára gyakorolt valószínű hatások értékelésének eredményei:

*(az SFDR rendelet 6. cikk (1) b) pontja szerinti megfelelés alátámasztása)*

Az Alapkezelő által kínált pénzügyi termékek, így a befektetési alapok hozamára a fenntarthatósági kockázatok (pl. klíma kockázat, átállási kockázat, fosszilis energiahordozók miatti extra kiadások) hatással lehetnek. Ezen hatások jellemzően hosszabb – akár 10 év, vagy azt meghaladó – befektetési időtáv esetén jelentkeznek, eredményüket tekintve pedig akár jelentős befolyással is lehetnek az adott pénzügyi termék hozamának alakulására, adott esetben rontva azok teljesítményét. (Például környezetvédelmi szempontok előtérbe kerülése folytán adott szektorban tevékenykedő vállalat piaci hátrányt szenvedhet el, amennyiben működését nem állítja át megfelelő időben a „hagyományos” modellről, korszerűbb és környezetvédelmi szempontból fenntarthatónak minősülő egyéb módszerre). Ennek hatása jellemzően hosszú távon jelenhet meg az adott cég piaci megítélésében és ezáltal piaci értékben is, melyre az Alapkezelő az eszközválasztási döntések során figyelemmel van.

Az egyes pénzügyi termékek esetében a fenntarthatósági kockázatok mértéke eltérő lehet, amelyet az Alapkezelő folyamatosan nyomon követ és erről a befektetőket a jogszabályokban előírt módon tájékoztatja.

Az Alap esetében az Alapkezelő arról tájékoztatja az befektetőket, hogy a portfólió nem tartozik az SFDR Rendelet (EU 2019/2088) által meghatározott környezeti vagy társadalmi jellemzőket, illetve ezek kombinációját előmozdító pénzügyi termék vagy a fenntartható befektetést célul kitűző pénzügyi termék kategóriába. Az e pénzügyi termék alapjául szolgáló befektetések kiválasztása során az Alapkezelő nem veszi figyelembe a környezeti szempontból „fenntartható” gazdasági tevékenységekre vonatkozó speciális uniós kritériumokat (Taxonómia Rendelet, EU 2020/852), mivel e termék nem kíván megfelelni az emelt szintű fenntarthatósági feltételeknek.

#### **26.1. Az ABA likviditási kockázatának kezelése, visszaváltási jogok és a befektetőkkel kötött visszaváltási megállapodások leírása, utalva arra, hogy ABA esetében az éves és féléves jelentés tartalmazza a 6. melléklet X. pontjának megfelelő információkat**

Az Alapkezelő az Alap Részalapjainak vonatkozásában likviditáskezelési rendszert alkalmaz, hogy nyomon követhesse a Részalapok likviditási kockázatát, valamint, hogy a Részalapok befektetéseinek likviditási profilja megfeleljen az Alap kötelezettségeinek.

Az Alapkezelő rendszeresen stressztesztet végez mind rendes, mind rendkívüli likviditási feltételek mellett, ami lehetővé teszi számára, hogy értékelje és nyomon kövesse az Alap likviditási kockázatát.

Az Részalapok éves és féléves jelentése tartalmazza a Kbtv. 6. melléklet X. pontjának megfelelő információkat, azaz a nem likvid eszközök arányát, a likviditáskezeléssel és a kockázatkezeléssel kapcsolatos tájékoztatást.

A Befektetőkkel vételi és visszaváltási megbízásra szóló megállapodást kizárólag a Forgalmazó köt. A Részalapok mindegyike nyíltvégű befektetési alap, így a Részalapok Befektetési jegyeit a Befektetők a folyamatos forgalmazás során – a jelen Kezelési szabályzatában foglalt szabályok és a Forgalmazóval megkötött megbízási szerződés, valamint a Forgalmazó Üzletszabályzata szerint – megvásárolhatják, továbbá a Befektetési jegyeket visszaválthatják.

A megbízások teljesítésének visszaigazolása tartalmazza a befektetési jegyekre vonatkozó vételi- és visszaváltási megbízás alapvető információit:

- az Alapkezelő azonosító adatai
- a Befektető azonosító adatai
- a megbízás befogadásának napja és ideje
- a megbízás teljesítésének napja
- az Alap azonosító adatai
- a befektetett összeg
- a forgalmazási jutalék értéke

## **V. Az eszközök értékelése**

### **27. A nettó eszközérték megállapítása, közzétételének helye és ideje, a hibás nettó eszközérték számítás esetén követendő eljárás**

A Részalapok nettó eszközértékének számítása és közzététele a Kbtv. 38.§ és 124. § - 126. §-a alapján történik.

A Részalap nettó eszközértékét és az egy Befektetési jegyre jutó nettó eszközértéket minden forgalmazási napra befektetési jegy sorozatonként meg kell állapítani és az Alapkezelő (www.vigam.hu) honlapján közzé kell tenni.

Bármely Részalap nettó eszközértékének számítása az adott Részalap portfóliójában lévő eszközök értékének és a Részalapot terhelő költségeknek és kötelezettségeknek figyelembevételével történik.

A nettó eszközérték számításokat az Alapkezelő végzi minden forgalmazási napra. A Letétkezelő biztosítja, hogy az ABA kollektív befektetési értékpapírjainak nettó eszközértékét a jogszabályoknak és az ABA kezelési szabályzatának, valamint a Kbtv 38. §-ban meghatározott eljárásoknak megfelelően számítsák ki. A tárgynapra (T nap) vonatkozó nettó eszközérték kiszámítása és közzététele a tárgynapot (T nap) követő forgalmazási (T+1 nap) történik. A számítás során az Alapkezelő a tárgynapi (T nap) illetve a lehető legfrissebb piaci árfolyam-információk felhasználásával végzi el az értékelést.

Az Alapkezelő a tárgynapra (T nap) vonatkozóan az adott Részalap egy darab Befektetési jegyére jutó nettó eszközértéket úgy határozza meg, hogy a Részalap - a tárgynapi (T nap) Befektetési jegy forgalomba hozatala nélkül számított – tárgynapi (T nap) nettó eszközértékét elosztja a tárgynapot megelőző forgalmazási napon (T-1 nap) forgalomban lévő Befektetési jegyek darabszámával és az így kapott értéket 6 tizedes jegyre kerekíti, a kerekítés általános szabályai szerint. Az Alapkezelő a nettó eszközérték számítása során minden hosszabb időszakra vonatkozó, az adott Részalapot terhelő előre látható költséget időarányosan, naponta számít fel és fokozatosan terhel a Részalapra. Az előre nem tervezhető költségek az esedékességük időpontjában kerülnek az adott Részalapra terhelésre. Az Alapkezelő minden forgalmazási napra közzéteszi befektetési jegy sorozatonként az adott Részalap

nettó eszközértékét és az egy Befektetési jegyre jutó nettó eszközértéket a Részalap nyilvántartásba vételét követő első forgalmazási nap kezdetével, az adott Részalap hivatalos Közzétételi helyein. A Közzétételi helyek felsorolása a Tájékoztató 5. pontjában található. Az Alapkezelő a Részalap Nettó eszközértékét és az egy Befektetési jegyre jutó nettó eszközértéket a forgalmazási helyeken a Befektetők részére hozzáférhetővé teszi.

#### A Részalap Nettó eszközérték számításának menete

+	Pénzeszközök értéke (folyószámla, bankbetét)
+	Pénz és tőkepiaci instrumentumok piaci értéke
+	Értékpapírügyletekkel és forgalmazással kapcsolatos követelések összege
-	Értékpapírügyletekkel és forgalmazással kapcsolatos kötelezettségek összege
+	Egyéb követelések (osztalék, devizaváltás stb.)
-	Egyéb kötelezettségek (elhatárolt díjak, devizaváltás, bizományosi díjak stb.)
-	Fix költségek (könyvvizsgálói díj)
=	Bruttó Eszközérték
-	Változó költségek az Eszközértékre vetítve (alapkezelési díj, letétkezelési díj, vezető forgalmazói díj)
-	Változó költségek a T-1 napi Nettó Eszközértékre vetítve (éves Felügyeleti díj)
-	Pozitív sikerdíj összege
=	Forgalmazás előtti Eszközérték
+ / -	T napi forgalmazások összege
=	Nettó Eszközérték

A Részalap nettó eszközértéke számításában bekövetkezett hiba esetén a hibás nettó eszközértéket a hiba feltárását követő legközelebbi nettó eszközérték megállapításakor a hiba bekövetkezésének időpontjára visszamenőleges hatállyal javítani kell, amennyiben a hiba mértéke meghaladja a befektetési alap nettó eszközértékének **egy ezrelékét**. A javítás során a megállapított hiba bekövetkezésének időpontjában érvényes mértékének megfelelően kell módosítani a nettó eszközértéket minden olyan napra vonatkozóan, amelyet a feltárt hiba a későbbiek során érintett. A javított nettó eszközértéket közzé kell tenni. Amennyiben a Részalap nettó eszközértékének megállapítása a fenti hibahatárt meghaladóan tévesen történik és ebből az ügyfelet vagy az Alapot kár éri, úgy kompenzálásban részesülnek, kivéve, ha a kár összege nem éri el ügyfelenként az 1.000,- Ft-ot. A kompenzáció semmilyen esetben sem terheli a Részalapot, azt az Alapkezelő viseli. Abban az esetben, ha a hiba kiszűrhető lett volna a Letétkezelő ellenőrzése körében, a Letétkezelő kompenzációs kötelezettsége az Alapkezelő felé áll fenn a letétkezelői szerződésben foglaltak szerint.

Hibás nettó eszközérték esetén a Befektetési alap javított nettó eszközértékét és a javított egy Befektetési jegyre jutó nettó eszközértéket az Alapkezelő ([www.vigam.hu](http://www.vigam.hu)) honlapján közzé kell tenni.

#### **28. A portfólió elemeinek értékelése, az értékelési eljárásnak és az eszközök értékelése során használt árképzési módszernek a leírása, beleértve a nehezen értékelhető eszközök értékelése során a 38. §-nak megfelelően alkalmazott módszereket**

A portfólió elemeinek értékelését az Alapkezelő végzi, a következő szabályok alapján:



1. *Az adott Részalap pénzforgalmi számlája:* a számlá(ko)n lévő eszközök megszolgált, de el nem számolt, időarányos kamattal növelt fordulónapi záró állománya kerül beszámításra.
2. *Lekötött betét:* a lekötött betétek esetében a betét összegének a megszolgált, de el nem számolt időarányos kamattal növelt fordulónapi záró állománya.
3. *Hitelviszonyt megtestesítő értékpapírok:*
  - a) A 3 hónapnál rövidebb hátralévő futamidejű, forintban kibocsátott magyar állampapírok – ideértve az állami készfizető kezességgel rendelkező értékpapírokat is – esetén az ÁKK által a fordulónapon, illetve az azt megelőző legutolsó munkanapon közzétett 3 hónapos referenciahozam felhasználásával kalkulált jelenértéken, illetve a fordulónapra számított nettó árfolyam és a fordulónapig felhalmozott kamatok összegeként kell a piaci értéket meghatározni.
  - b) *Minden egyéb magyar állampapírt* az ÁKK által publikált legutolsó elérhető középárfolyamon (bid-ask átlag) kell értékelni.  
Ennek hiányában a c) pontban leírtak irányadók.
  - c) *Egyéb diszkont értékpapírokat* az alábbiakban felsoroltak közül a legfrissebb árfolyam alapján számított hozamokkal kalkulált jelenértéken kell értékelni. *Egyéb kamatozó értékpapírok* esetén az értékelésnél a T napig felhalmozott kamattal kell a következő nettó árfolyamok közül a legfrissebbet figyelembe venni. Amennyiben több legfrissebb árfolyamadat is publikált ezek közül ugyanarra a napra, úgy az adatszolgáltató kiválasztását a Letétkezelővel egyeztetni kell. Kétoldali árjegyzés esetén középárfolyam (bid-ask átlag) alkalmazandó. Ha a kétoldali árjegyzés egyik oldala adott napra hiányzik, akkor arra a napra nem számítható középárfolyam.
    - Az értékpapír jellemző piacának valamely adatszolgáltatója (Bloomberg, Reuters, szakmai szervezetek vagy médiumok honlapja, napilapok, tőzsdei árjegyzés, felügyeleti közzétételek, stb.) által közölt, az értékelést megelőző legutolsó, a Letétkezelő által is elérhető árfolyam, beleértve ezeken az adatszolgáltatókon vagy az általuk közölt árjegyzői rendszerekben szereplő árakat.Amennyiben adott értékpapírra semmilyen ár nem érhető el, vagy a fenti sorrend alapján meghatározott ár az Alapkezelő véleménye szerint nem megfelelően tükrözi az adott eszköz elfogadhatóan közelítő értékét, akkor javaslatot tesz a Letétkezelő felé a valós érték meghatározására vonatkozóan. Az Alapkezelő értékelésének az adott eszközzel kapcsolatban nyilvánosan elérhető vagy egyéb, megfelelően dokumentált információkon kell alapulnia. Az Alapkezelő legjobb becslése akkor használható fel értékelésre, ha a kapott értéket szakmailag alátámasztja, és a szakmai indoklást a Letétkezelő is elfogadja. Az ilyen módon becsült érték legfeljebb 30 napig használható fel értékelésre, 30 nap elteltével az Alapkezelő újra értékeli az eszközt.
4. *Befektetési jegyek:*
  - a) A nyíltvégű befektetési alap befektetési jegyét az alapkezelő által közzétett legutolsó egy jegyre jutó nettó eszközértéken kell figyelembe venni.
  - b) A zártvégű befektetési alap befektetési jegye esetében,
    - ha az elmúlt 5 kereskedési napon belül volt tőzsdei árjegyzés, akkor az utolsó tőzsdei záróárfolyam és az utolsó nyilvánosságra hozott nettó eszközérték közül az alacsonyabbat kell figyelembe venni;
    - ennek hiányában az utolsó nyilvánosságra hozott nettó eszközértéket kell figyelembe venni.
5. *Külföldi befektetések értékelése:*

Az alap értékelési devizájától (alapdeviza, amelyben az alap nettó eszközérték számítása készül) eltérő devizában denominált eszközök devizában kifejezett értékét a fordulónapon közzétett, ennek hiányában a legutolsó nyilvánosságra hozott hivatalos középárfolyam felhasználásával kell az alap értékelési devizájára átszámítani. Az alap értékelési devizájára történő átszámítás minden esetben a Magyar Nemzeti Bank középárfolyamain, illetve az azokból képzett keresztárfolyamokon történik.

6. *Óvadéki repó és fordított repó ügyletek:*

- a) Repó ügylet értéke az óvadékul szolgáló értékpapír megfelelő értékelési szabályok szerint meghatározott piaci értéke, valamint az ügylet árkülönbözetének értékelési napra számított időarányos (lineáris) része.
- b) Fordított repó ügyletek esetén az ügyletet két részre bontva kell értékelni. A mögöttes értékpapírt az általános, az értékpapírnak megfelelő értékelési szabályok szerint meghatározott piaci értéken kell értékelni. Az ügyletből fakadó – eladási ár feletti – fizetési kötelezettséget pedig időarányosan, lineáris módszerrel kell az adott Alapra terhelni.

7. *Amennyiben az alap nettó eszközértékének 10%-át meghaladó jegyzési vagy visszaváltási megbízásra kerül sor T forgalmazási napon, akkor az alapkezelő a letétkezelő egyetértésével dönthet úgy, hogy*

- a T napi értékelés során a T napi tranzakciókban érintett eszközöket az alap által kötött tranzakciós átlagárazokon vegye figyelembe, vagy
- eltér a fentiekben meghatározott értékelési elvektől olyan értékpapírok esetén, melyek likviditása vagy egyéb markánsan befolyásoló körülmény következtében jelentősen torz érték kerülne megállapításra.

Ennek célja, hogy az alap méretéhez viszonyított jelentős pénzáramlás miatt szükségessé vált tranzakciók átlagárai és ugyanezen eszközök záró árai közötti különbség, illetve egy előre nem látható körülmény miatt torzán értékelt instrumentum ne érinthesse hátrányosan az alap befektetőit.

8. A Részalapok portfóliójában nehezen értékelhető eszközök nem szerepelnek.

## **29. A származtatott ügyletek értékelése**

1. *Opciós ügyletek:*

A szabványosított tőzsdei opciók értékelése az utolsó tőzsdei záróáron történik. Ha 30 napnál nem régebbi tőzsdei záróár nem áll rendelkezésre, akkor az opció belső értékét és időértékét is figyelembe vevő módszerrel kell kiszámítani. Ennek hiányában, illetve nem tőzsdei ügyletek esetében, az opciót kizárólag a belső értéken kell értékelni, azaz az opció értéke ebben az esetben az opciós kötés kötési árfolyamának és az opciós ügylet alapjául szolgáló termék utolsó záró árának különbözete vagy nulla közül a nagyobb érték.

A nem tőzsdei ügylet keretében vásárolt opciós ügyletek értékének az opció T napi, az opcióra árjegyzést nyújtó által jegyzett vételi árfolyamot (bid oldali jegyzés), illetve annak hiányában az utolsó rendelkezésre álló vételi árfolyamot kell tekinteni.

2. *Tőzsdei határidős ügyletek:*

A tárgynapi nyitott pozíciókból származó nyereséget és veszteséget az adott instrumentumra közzétett tárgynapi, illetve ennek hiányában a legutolsó, hivatalos közzétett elszámoló ár és kötéskori ár különbözetén kell értékelni.

3. *Tőzsdén kívüli deviza határidős ügyletek:*

A tárgynapi nyitott pozíciókból származó nyereséget és veszteséget az adott instrumentumra vonatkozó devizákban jegyzett bankközi kamatok alapján számított határidős árfolyamokon kell értékelni. A számításban használandó kamatok a határidős kötés hátralévő futamidejéhez legközelebbi két lejáratára szerinti bankközi kamatok napokkal súlyozott átlagaként számolandóak.

4. *Kamatlábderivatívok (interest rate swap):*

IRS ügylet értékeléséhez az Alapkezelő az ügylet fix és változó kamatozású lábait egyenként kiszámítja a piaci swapgörbéből számított diszkontfaktorok alkalmazásával.

### **30. Az adott tárgykörre vonatkozó egyéb információk**

Amennyiben az Alap Részalapjai olyan eszközt vásárolnak, amelynek értékelésére a 28. pontban leírt módszerek nem megfelelőek, úgy az Alapkezelő Értékelési politikája irányadó.

## **VI. A hozammal kapcsolatos információk**

### **31. A hozam megállapításának és kifizetésének feltételei és eljárása**

Nem alkalmazandó.

### **32. Hozamfizetési napok**

Nem alkalmazandó.

### **33. Az adott tárgykörre vonatkozó egyéb információk**

Az Alap Részalapjai a tőkenövekmény terhére hozamot nem fizetnek, a teljes tőkenövekmény újra befektetésre kerül az Alap befektetési politikájának megfelelően. A Befektetők a tőkenövekményt a tulajdonukban álló Befektetési jegyek vételi és visszaváltási árának különbözeteként, mint árfolyamnyereséget realizálhatják.

## **VII. A befektetési alap tőkéjének megóvására, illetve a hozamra vonatkozó ígéret és teljesítésének biztosítása**

### **34. A tőke megóvására, illetve a hozamra vonatkozó ígéret**

Nem alkalmazandó.

#### **34.1. A tőke megóvására, illetve a hozamra vonatkozó ígéret teljesülését biztosító hitelintézet által vállalt garancia vagy kezesi biztosítás (tőke-, illetve hozamgarancia)**

Nem alkalmazandó.

#### **34.2. A tőke megóvására, illetve a hozamra vonatkozó ígéretet alátámasztó befektetési politika (tőke-, illetve hozamvédelem)**

Nem alkalmazandó.

### 35. Az adott tárgykörre vonatkozó egyéb információk

Nem alkalmazandó.

## VIII. Díjak és költségek

### 36. A befektetési alapot terhelő díjak, költségek mértéke és az alapra terhelésük módja

#### 36.1. A befektetési alap által az alapkezelő társaság részére fizetendő díjak, költségek összege, kiszámításának leírása, az alapra terhelésük és kiegyenlítésük módja

Az Alapkezelő a Részalapok eszközeinek kezeléséért éves alapkezelési díjat számít fel, amelynek nagysága a Részalapok sorozatainak tárgynapi eszközértékének arányában az alábbi:

Sorozat	Alapkezelési díj értéke
VIG Arany Alapokba Fektető Részalap "A" sorozat	2,15%
VIG Arany Alapokba Fektető Részalap "E" sorozat	2,15%
VIG Arany Alapokba Fektető Részalap "U" sorozat	2,15%
VIG Arany Alapokba Fektető Részalap "EI" sorozat	0,85%
VIG Arany Alapokba Fektető Részalap "UI" sorozat	0,85%
VIG Amerikai Részvény Alapokba Fektető Részalap "A" sorozat	1,2%
VIG Amerikai Részvény Alapokba Fektető Részalap "U" sorozat	2,15%
VIG Amerikai Részvény Alapokba Fektető Részalap "UI" sorozat	0,85%
VIG Európai Részvény Alapokba Fektető Részalap "A" sorozat	1,7%
VIG Európai Részvény Alapokba Fektető Részalap "E" sorozat	2,15%
VIG Európai Részvény Alapokba Fektető Részalap "EI" sorozat	0,85%
VIG Prémium Prémium Everest Alapokba Fektető Részalap "A" sorozat	1.7%

Jelen kezelési szabályzatban meghatározott díj mértékétől az Alapkezelő a Befektetők számára kedvezőbb irányba eltérhet. A díj mértéke az adott napi (T nap) - a Kezelési Szabályzat 27. pontjában, nettó eszközérték számítási táblázatában meghatározott módon számított - Eszközértékre van vetítve. Az alapkezelési díjat az Alapkezelő naponta számolja el. Az alapkezelési díj egy részét az értékesítési vagy ügynöki tevékenységért fenntartási jutalék címen fizeti ki az alap, de ez összességében nem növeli az alapkezelési díj összegét.

#### Sikerdíj

Az Alapkezelő a referenciaindex-modell szerint kalkulált sikerdíjat terhel a VIG Amerikai Részvény Alapokba Fektető Részalap, illetve a VIG Európai Részvény Alapokba Fektető Részalap esetében, melynek során minden forgalmazási napon kiszámolja a Részalapok befektetési jegy sorozatainak napi sikerdíját, ami a befektetési jegy sorozat napi hozamának a benchmark napi hozamától való eltéréseinek 20%-a. A napi sikerdíj pozitív és negatív szám is lehet, függően attól, hogy a referencia indexhez képest az adott sorozat jobban vagy rosszabbul teljesített a számítás napján. A napi sikerdíjak összegzésre kerülnek az év első napjától vagy ha a Részalap később indult, akkor az indulástól, vagy a jelen Kezelési Szabályzatban egyedileg rögzített sikerdíjszámítás első napjától. Ha az így kialakult összeg (továbbiakban sikerdíj puffer vagy puffer) pozitív, akkor elhatárolásra kerül a Részalapból, viszont ha ez

az összeg nullánál kisebb, akkor nem kerül kimutatásra az eszközértékelésben. Az elszámolási gyakoriság 1 év, az elhatárolt sikerdíjak kifizetésére az év utolsó forgalmazási (vagy a Részalap megszűnésének) napjára vonatkozóan kerül sor, amennyiben a lent kiszámított sikerdíj (R) ezen a napon pozitív szám.

A VIG Prémium Everest Alapokba Fektető Részalapra és a VIG Arany Alapokba Fektető Részalapra az Alapkezelő nem terhel sikerdíjat.

A számítási módszer lényege, hogy sikerdíj csak akkor számolható el a Részalapra, amennyiben a legutóbbi sikerdíj kifizetés óta, de legfeljebb az elmúlt 5 évben, ahol az 5 éves periódus kezdete a VIG Európai Részvény Alapokba Fektető Részalap és a VIG Amerikai Részvény Alapokba Fektető Részalap vonatkozásában a H-KE-III-XXX/2024. –es számú felügyeleti határozattal jóváhagyott Kezelési Szabályzat hatályba lépésének napja, az alap relatív teljesítménye pozitív, azaz a Részalap nettó hozama magasabb, mint a referencia index hozam a fenti időszakban. A módszer alkalmazása során a napi sikerdíjak csak akkor kerülnek összegzésre, ha az aktuális, T napi unitár (befektetési jegy sorozatának árfolyama) nagyobb, mint az utolsó sikerdíj fizetési unitár és a benchmark hozamának szorzata ( $P_{sk}$ ). Amennyiben a T napi unitár a T napon érvényes  $P_{sk}$  értéke alatt van, a napi sikerdíjakat, azaz a puffert nem tároljuk. A sikerdíj elszámolás első napja 2025.12.31.

A Részalap negatív abszolút hozam esetén is fizet sikerdíjat az Alapkezelő számára, amennyiben a lenti, referencia index felülteljesítésre, azaz a pozitív relatív hozamra vonatkozó feltételek teljesülnek.

A sikerdíj célja, hogy az Alapkezelő anyagilag is érdekelté váljon a többleteljesítmény elérésében oly módon, hogy a referencia index feletti, költségek levonása utáni hozamon a befektető és az Alapkezelő osztozik, ám a hozam nagyobb részben a befektetőt illeti. Ennek eredménye, hogy többleteljesítmény esetén a befektetők hozama a sikerdíj mértékével csökken, azaz a referenciaindex fölött elért nettó hozam 80%-át kapják meg. Nem elég egy évben az index felett teljesítenie a Részalapnak, hanem a korábbi évek esetleges rossz teljesítményét vissza kell termelnie és csak ezt követően számolható fel sikerdíj, ami a befektetők számára kedvezőbb változás a sikerdíj számításban.

Az Alapkezelőt illető sikerdíj az év végén:

$$R_n = \sum_{t=1}^n r_t, \text{ ha } \sum_{t=1}^n r_t > 0 \text{ és } R_n = 0, \text{ ha } \sum_{t=1}^n r_t \leq 0$$

$$r_t = 0,2 \times \left( \frac{P_t}{P_{t-1}} - \frac{B_t}{B_{t-1}} \right) \times V_t$$

$$R_n = \sum_{t=1}^n r_t \quad \text{ha } \sum_{t=1}^n r_t > 0 \text{ és } P_t \geq P_{sk_t}$$

$$\text{ha } P_t < P_{sk_t} \text{ akkor } \sum_{t=1}^n r_t = 0$$

$$R_n = 0 \quad \text{ha } \sum_{t=1}^n r_t \leq 0$$

$$P_{sk_t} = P_{sk_{t-1}} \times \frac{B_t}{B_{t-1}}$$

$$r_t = 0,2 \times \left( \frac{P_t}{P_{t-1}} - \frac{B_t}{B_{t-1}} \right) \times V_{t-1}$$

ahol a jelölések a következők:

- $R_n$  az n-dik napra vonatkozó alapkezelői sikerdíj  
 $n$  az adott naptári év forgalmazási napjainak száma  
 $t$  annak a forgalmazási napnak a sorszáma az adott évben, amelyre a számítást végezzük  
 $r_t$  a t. forgalmazási napon kiszámolt sikerdíj  
 $P_{t-1}$  a sikerdíj levonása, illetve elhatárolása után számított egy jegyre jutó nettó eszközérték az előző forgalmazási napon ( $t = 1$  esetén az előző év utolsó forgalmazási napján)  
 $B_{t-1}$  a benchmark értéke az adott sorozat devizanemében – kivéve devizafedezett sorozatok esetén, ahol céldevizában - az előző forgalmazási napon ( $t = 1$  esetén az előző év utolsó forgalmazási napján)  
 $P_t$  a t-1. napig felhalmozott sikerdíjjal ( $R_{t-1}$ ) csökkentett (amennyiben  $R_{t-1}$  pozitív), a t. napi sikerdíj levonása, illetve elhatárolása előtt számított egy jegyre jutó nettó eszközérték a t. forgalmazási napon  
 $B_t$  a benchmark értéke az adott sorozat devizanemében – kivéve devizafedezett sorozatok esetén, ahol céldevizában - a t. forgalmazási napon  
 $V_{t-1}$  az adott sorozat t-1 napi nettó eszközértéke  $P_s$  Az utolsó sikerdíj fizetési unitárat az alábbi módon határozzuk meg:  
 Amennyiben 5 éven belül az alap fizetett sikerdíjat, akkor az utolsó sikerdíj fizetési befektetési alap árfolyam (továbbiakban unitár) a  $P_s$ .  
 Amennyiben nem volt 5 éven belül sikerdíj fizetés és az alap (vagy sorozat) indulása 5 éven belüli, akkor az induláskori unitár a  $P_s$ .  
 Amennyiben az alap 5 évnél régebben indult és nem volt sikerdíj fizetés az elmúlt 5 évben, akkor a  $P_s$  értéke a 5 évvel korábbi év utolsó forgalmazási napján érvényes unitára.

Példa a  $P_s$  árfolyam értékére:

2022.04.18 napján a  $P_s$  értéke:

- o Amennyiben volt sikerdíj kifizetés 2019.12.31-én, ekkor a  $P_s$  a 2019.12.31-i unitár.
- o Amennyiben az alap 2018.02.03-án indult, és nem fizetett azóta sikerdíjat, ekkor a  $P_s$  a 2018.02.03-i unitár.
- o Amennyiben az alap régebben indult mint 2017.04.18 és nem fizetett sikerdíjat 2017.04.18 és 2022.04.18 között, ekkor a  $P_s$  a 2017. évének záró árfolyama (2017.12.29-i unitár).

$P_{sk_t}$  A benchmark hozammal korrigált sikerdíj fizetési unitár t napi értéke. A sikerdíj fizetési unitár minden nap felszorzásra kerül az adott napi benchmark hozammal.

Példa a sikerdíjszámításra:

Év	Előző évi záró unitár	Adott évi hozam	Referencia-index hozama *	Év végi unitár	Relatív hozam	Psk év végén	Fizethető sikerdíj?
2001	1	7%	2%	1,07	5%	1,020	<b>igen</b>
2002	1,07	2%	2%	1,091	0%	1,091	nem

2003	1,091	-3%	2%	1,059	-5%	1,113	nem	
2004	1,059	5%	2%	1,112	3%	1,135	nem	
2005	1,112	4%	2%	1,156	2%	1,158	nem	
2006	1,156	7%	2%	1,237	5%	1,181	<b>igen</b>	
2007	1,237	6%	2%	1,311	4%	1,262	<b>igen</b>	
2008	1,311	-8%	2%	1,206	-10%	1,337	nem	
2009	1,206	4%	2%	1,255	2%	1,364	nem	
2010	1,255	4%	2%	1,305	2%	1,391	nem	
2011	1,305	4%	2%	1,357	2%	1,419	nem	
2012	1,357	2%	2%	1,384	0%	1,448	nem	
2013	1,384	4%	2%	1,439	2%	1,332	<b>igen</b>	**
2014	1,439	-3%	2%	1,396	-5%	1,468	nem	
2015	1,396	-2%	2%	1,368	-4%	1,498	nem	
2016	1,368	2%	2%	1,396	0%	1,528	nem	
2017	1,396	3%	2%	1,438	1%	1,558	nem	
2018	1,438	3%	2%	1,481	1%	1,589	nem	***
2019	1,481	3%	2%	1,525	1%	1,542	nem	****
2020	1,525	5%	2%	1,601	3%	1,511	<b>igen</b>	*****
2021	1,601	-1%	-4%	1,585	3%	1,537	<b>igen</b>	*****

\* A bemutató számítás egyszerűsítése miatt a referencia index hozamát a 2021. év kivételével minden évben 2%-nak feltételeztük a példában, de a valóságban ez jellemzően minden évben más értéket vesz fel.

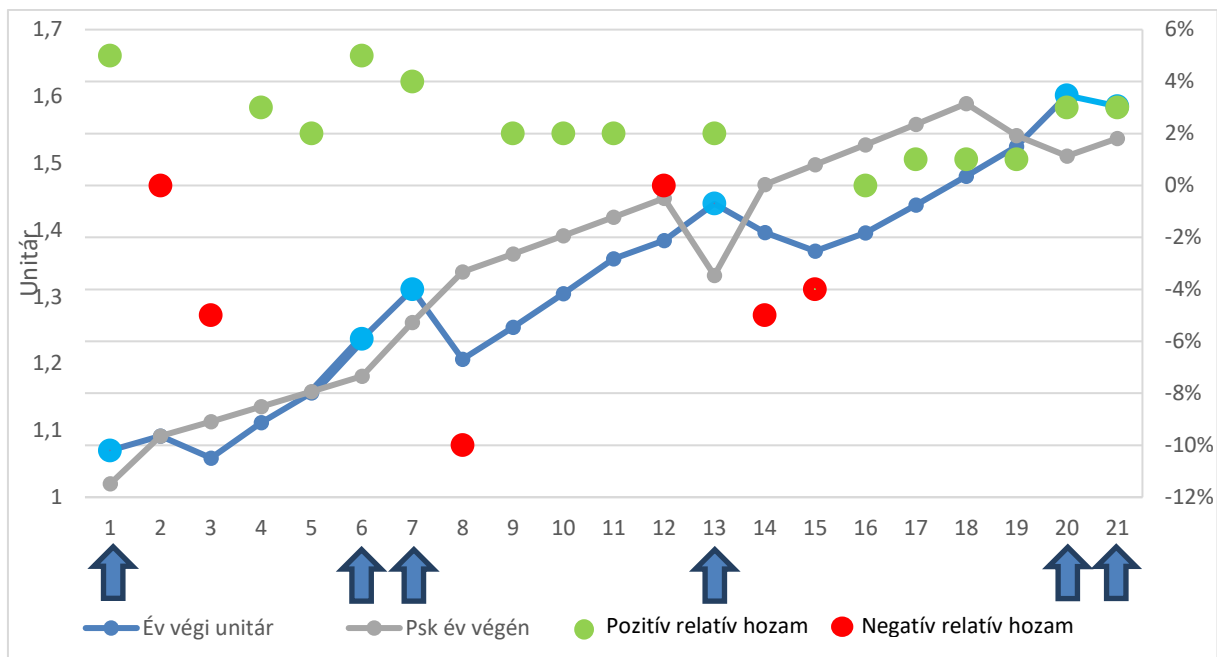
\*\* A 2008. év alulteljesítését (-10%) a következő 5 évben (2012. év végéig) kell figyelembe vennie az alapkezelőnek. Így, bár az alulteljesítést nem kompenzálta 2008-2012 között, azt nem kell figyelembe venni 2013-ban, mivel ebben az évben már csak a 2009-2013-as periódus teljesítménye számít, ami pozitív, így a 2013-ban elért sikerdíj kifizethető.

\*\*\* Az Alapnak a referencia időszakon belül (jelen esetben 2013. év végétől) kétszer volt negatív a teljesítménye, azonban ezeket kompenzáló pozitív hozamokat nem tudott elérni, ezért sikerdíj kifizetésére nem vált jogosulttá.

\*\*\*\* 2019-ben már nem kell figyelembe venni a 2014-es negatív teljesítményt, mivel legfeljebb 5 évre tekintünk vissza, azonban a referencia időszakon belül a 2015-ös negatív teljesítményt nem kompenzálta az alap, ezért sikerdíj kifizetésére továbbra sem vált jogosulttá.

\*\*\*\*\* 2020-ban már nem kell figyelembe venni a 2015-ös negatív teljesítményt, mivel legfeljebb 5 évre tekintünk vissza. Így viszont az Alap visszatekintő hozama pozitív, vagyis fizethető sikerdíj.

\*\*\*\*\* Az alap 2021-ben negatív teljesítményt ért el, azonban ez magasabb volt, mint a referencia index teljesítménye, azaz a relatív hozam pozitív volt ebben az évben, így a sikerdíj kifizethető.



Sikerdíj abban az esetben fizethető az alapkezelő számára, ha az éves relatív hozam pozitív (zöld pontok) És az év végi unitár a Psk felett van (kék grafikon a szürke felett helyezkedik el). Ezek a nyíllal jelölt évek.

### 36.2. Amennyiben azt a befektetési alap közvetlenül fizeti, a befektetési alap által a letétkezelő részére fizetendő díjak, költségek összege, kiszámításának leírása, az alapra terhelésük és kiegyenlítésük módja

Az Alap adott Részalapjaival kapcsolatos letétkezelői tevékenységek elvégzése céljából a Letétkezelő letétkezelési díjat számít fel, amely a Részalapok értékpapírszámláinak őrzési és számlavezetési díjait foglalja magába. A letétkezelési díj mértéke éves szinten maximum 0,04%, amely az adott Részalap alapdevizájában kerül felszámolásra. A díjszámolás alapját a Részalap előző napi nettó eszközértéke képezi. A letétkezelői díj havonta, a Letétkezelő számlájának ellenében kerül kifizetésre az abban meghatározott fizetési határidőn belül.

### 36.3. Amennyiben azt a befektetési alap közvetlenül fizeti, a befektetési alap által egyéb felek, harmadik személyek részére fizetendő díjak, költségek összege, kiszámításának leírása, az alapra terhelésük és kiegyenlítésük módja

Az Alap forgalmazásához kapcsolódó vezető forgalmazói tevékenységre a Részalapok vezető forgalmazói díjat fizetnek az Alapkezelő részére, aki a forgalmazási tevékenységet koordinálja, a Részalapok forgalmazását összesíti, illetve a forgalmazáshoz kapcsolódó értékpapír- és pénzmozgások elszámolást végzi. Ezért a tevékenységért a Részalapok külön-külön az adott napi (T nap) eszközértéküknek éves 0,05%-át fizetik ki.

Az Alappal kapcsolatos könyvvizsgálati tevékenységek elvégzése céljából a Könyvvizsgáló könyvvizsgálati díjat számít fel. A díj mértéke évente kerül meghatározásra, az éves díj mértéke függ a felelősség mértékétől, a szükséges szakmai tudástól, a munkára fordított időtől. A könyvvizsgálati díjat a Részalapok a könyvvizsgálati szerződésben meghatározott időpontokban, számla ellenében fizetik meg. Az Eseményalap könyvvizsgálatának díjának maximuma az Alap előző napi (T-1 nap) eszközértékének éves 0,1%-a, amely összeg vagyonarányosan kerül megosztásra az egyes Részalapok között.



A Felügyelet a hatályos jogszabályok szerint éves felügyeleti díjat számít fel, amelyet az Alap Részalapjai fizetnek meg. Éves mértéke a kezelési szabályzat hatálybalépésének időpontjában az Alap éves átlagos nettó eszközértékének 0,35 ezreléke. Az Alappal kapcsolatos felügyeleti engedélyezési eljárásokért a Felügyeletnek fizetendő igazgatási szolgáltatási díjat az Alapkezelő nem terheli az Alapra.

### **37. A befektetési alapot és a befektetőket terhelő egyéb lehetséges költségek vagy díjak (ez utóbbiak legmagasabb összege), kivéve a 36. pontban említett költségeket**

Az Alapkezelő az Alap Részalapjaira hárítja továbbá a Részalapok ügyletei során felmerült egyéb közvetlen költségeket – ha és amennyiben azokat a Részalap nem közvetlenül rendezi a szolgáltatást nyújtóval –, így különösen a befektetési szolgáltatói díjakat, a banki költségeket, elszámolási költségeket, a Részalapok számláinak vezetésével kapcsolatban felmerülő költségeket, továbbá a közzététellel és a már meglévő és potenciális Befektetők tájékoztatásával kapcsolatosan felmerülő marketing és egyéb költségeket, illetve a Részalapok működésével kapcsolatos egyéb, idesorolandó közvetlen költségeket (pl.: allettékező díj). Magyar értékpapírok esetén a KELER Zrt. által felszámított tranzakciós díjak kerülnek továbbterhelésre. Külföldi értékpapír esetében, a (külföldi) számlavezető által felszámított nyilvántartási és tranzakciós díjak összege kerül továbbterhelésre.

Az Alapkezelő a referencia index (benchmark) használatára az MSCI szolgáltatóval szerződést kötött. Az Alapkezelő negyedévente megállapítja és évente egyszer, negyedéves bontásban továbbszámolja a referenciaindex használatának díját az Alapra. A továbbhárított negyedéves díj nem haladhatja meg az Alap negyedéves átlagvagyonának 0,5 bázispontját.

A Befektetőket a befektetési jegyek vétele, tartása, illetve visszaváltása következtében egyéb díjak és költségek terhelik:

- A Befektető által választott Forgalmazó az Alap Befektetési jegyeinek folyamatos forgalmazása során ezen Forgalmazó díjszabályzata által megállapított forgalmazási jutalékokat számít fel. A forgalmazási jutalék mértéke a megbízás összegének maximum 5%-a.
- A Befektető által választott pénzügyintézet a befektetési jegyekkel kapcsolatos szolgáltatásokra különböző díjakat, jutalékokat számíthat fel, például értékpapírszámla vezetésével kapcsolatos díjak és jutalékok, értékpapír transzfer díja, átutalási díj, készpénzfelvételi díj, stb. Ezen díjak az adott pénzügyintézet díjszabályzata által meghatározottak, az Alapkezelő erre vonatkozó információval nem rendelkezik.

A Részalapokat és a Befektetőket terhelő egyéb díjak legmagasabb összege egy üzleti évre vonatkozólag, részalaponként maximum 2.000.000,- Ft.

### **38. Ha a befektetési alap eszközeinek legalább 20 százalékát más kollektív befektetési formákba fekteti, a befektetési célként szereplő egyéb kollektív befektetési formákat terhelő alapkezelési díjak legmagasabb mértéke**

#### **A VIG Prémium Everest Alapokba Fektető Részalap esetén:**

Befektetőink tudomására hozzuk, hogy a Részalap eszközeiknek több mint 20 százalékát más befektetési alapokba, kollektív befektetési formákba is fektetheti. A befektetési célként szereplő befektetési alapokat és egyéb kollektív befektetési formákat terhelő alapkezelési díjak legmagasabb mértéke (éves szinten) maximálisan 3,00% + sikerdíj lehet.

Azon alapok költségeinek bemutatása, melyekbe a Részalap 20% felett fektethet be:

Alap	Vagyonkezelési	Sikerdíj mértéke	
------	----------------	------------------	--

	díj maximális mértéke		
VIG Alfa Abszolút Hozamú Befektetési Alap	2,25%	A referenciamutató felett elért teljesítmény 20%-a.	
VIG BondMaxx Total Return Kötvény Befektetési Alap	1,75%	A referenciamutató felett elért teljesítmény 20%-a.	
VIG Magyar Kötvény Befektetési Alap	1,75%	Az Alap nem sikerdíjas.	
VIG Magyar Pénzpiaci Befektetési Alap	0,75%	Az Alap nem sikerdíjas.	
VIG Maraton ESG Multi Asset Befektetési Alap	2,25%	A referenciamutató felett elért teljesítmény 20%-a.	
VIG MoneyMaxx Feltörekvő Piaci Total Return Befektetési Alap	2,25%	A referenciamutató felett elért teljesítmény 20%-a.	
VIG Ózon Éves Tőkevédett Befektetési Alap	1,85%	Az Alap nem sikerdíjas.	
VIG Panoráma Total Return Befektetési Alap	2,25%	A referenciamutató felett elért teljesítmény 20%-a.	

**A VIG Arany Alapokba Fektető Részalap, a VIG Európai Részvény Alapokba Fektető Részalap és a VIG Amerikai Részvény Alapokba Fektető Részalap esetén:**

Nem alkalmazandó.

**39. A részalapok közötti váltás feltételei és költségei**

Az Alapnak négy Részalapja van, amelyek közötti váltásnak a kondíciói megegyeznek a jelen Kezelési szabályzat 47. pontjában definiált átváltási megbízás feltételeivel és költségeivel.

Az Alap Tájékoztatója tartalmazza a Részalapok közötti átváltással kapcsolatos speciális adózási információkat, melyek értelmében a Részalapok közötti átváltás esetén a belföldi magánszemélyt nem terheli személyi jövedelemadó és egészségügyi hozzájárulás levonása.

**40. Az adott tárgykörre vonatkozó egyéb információk**

A költségek tételesen a féléves és éves jelentésekben felsorolásra kerülnek. Az Alapkezelő a nettó eszközérték megállapításánál minden hosszabb időszakra vonatkozó, előre kalkulálható költséget, a lehetőség szerint időbeli elhatárolással, fokozatosan terhel az adott Alapra. Az Alapkezelő törekszik arra, hogy az éves működési költségek – a befektetési szolgáltatói díjak nélkül – ne haladják meg az adott Alap éves átlagos tőkéjének 2%-át. (A sikerdíj nem tekinthető működési költségnek.)

**IX. A befektetési jegyek folyamatos forgalmazása**

**41. A befektetési jegyek vétele**

**41.1. A vételi megbízások felvétele, elszámolása, teljesítése, felvételének napon belüli határideje**

A Befektetési jegyek folyamatos forgalmazási időszakában a Befektetők a Befektetési jegyeket a Forgalmazóval megkötött, a Befektetési jegyek vételére vonatkozó megbízási szerződés megkötésével

szerezhetik meg. A Befektetők által a megbízás napján (T nap) visszavonhatatlan formában adott vételi megbízásokat a Forgalmazó a T napra érvényes, egy Befektetési jegyre jutó nettó eszközérték alapján teljesíti.

A vételár rendelkezésre bocsátása a Befektető részéről a Forgalmazó felé a két fél közötti megállapodás alapján teljesítendő a vételre vonatkozó határidők betartásának figyelembe vételével.

A Befektetési Jegyekre vonatkozó vételi megbízások határideje T nap 16:00, ezt követően leadott megbízások már T+1 napi megbízásoknak minősülnek. A fenti határidő előtt érkező megbízások forgalmazás-elszámolási napja T nap, a határidőn túli megbízások T+1 napi forgalmazás-elszámolásúak. Az alapkezelő egyedi mérlegelési joga, hogy az egyes alapok likviditási helyzetétől függően a határidőket követően érkezett megbízásokat T napi forgalmazás-elszámolási nappal elfogadja. A Forgalmazó üzletszabályzatában a fenti határidőnél előbb is lezárhatja a T napi megbízások felvételének határidejét.

**A Forgalmazó az Üzletszabályzatában vételi megbízások esetén minimum összeget határozhat meg, mely minimum összeg Forgalmazónként eltérő mértékű lehet. A Forgalmazó a minimum összeg alatti megbízást nem teljesíti.**

#### **41.2. A vételi megbízásokra vonatkozó forgalmazás-elszámolási nap**

A forgalmazás-elszámolási nap az a nap, amely napon érvényes nettó-eszközérték és egy jegyre jutó nettó eszközérték alapján az adott megbízás elszámolásra kerül, vagyis kiszámításra kerül, hogy az adott befektető hány darab befektetési jegyet kap a vételi megbízása teljesítésekor.

Az Alap minden **magyarországi** munkanapra megállapítja a nettó-eszközértéket, ettől csak a törvényben meghatározott esetekben és módon térhet el, vagyis a fenti kivételekkel minden magyarországi munkanap forgalmazási (forgalmazás-elszámolási) nap, mely napokra a befektetők vételi megbízást adhatnak.

A Befektetési Jegyekre vonatkozó vételi megbízások forgalmazási nap, vagyis forgalmazás-elszámolási nap (T nap) 16:00-ig T napi elszámolásúak, ezt követően beérkező megbízások már T+1 napi elszámolásúak minősülnek. Ez azt jelenti, hogy a fenti határidő előtt érkező megbízások forgalmazás-elszámolási napja T nap, azaz a T napra érvényes árfolyam alapján kerülnek elszámolásra, míg a határidőn túli megbízások T+1 napi forgalmazás-elszámolásúak.

#### **41.3. A vételi megbízásokra vonatkozó forgalmazás-teljesítési nap**

A forgalmazás-teljesítési nap az a nap, amikor a befektető megbízásának értékpapír jóváírása megtörténik és az Alap számláján a vételi megbízás összege jóváírásra kerül. A **vételi megbízások** esetén minden Részalapra egységesen a Befektetési jegyek forgalmazás-teljesítési napját az alábbi táblázat tartalmazza, a táblázatban szereplő adatok forgalmazási napokra értendők:

Pénz teljesítése	Értékpapír teljesítése
T+2	T+2

### **42. A befektetési jegyek visszaváltása**

#### **42.1. Visszaváltási megbízások felvétele, elszámolása, teljesítése, felvételének napon belüli határideje**

A Befektetési jegyek folyamatos forgalmazás időszakában a Befektetők a Befektetési jegyeket a Forgalmazóval megkötött, a Befektetési jegyek visszaváltására vonatkozó megbízási szerződés megkötésével válthatják vissza. A Befektetők megbízásának befogadási határideje és a Befektető részéről a Forgalmazó felé a visszaváltandó befektetési jegyek rendelkezésre bocsátásának szabályai tekintetében a két fél közötti megállapodás irányadó. Az egyes Forgalmazók ügyfélfogadási időpontjai és üzletszabályzatai eltérőek lehetnek, erről a befektetők az adott Forgalmazónál tájékozódhatnak.

## 42.2. A visszaváltási megbízásokra vonatkozó forgalmazás-elszámolási nap

A forgalmazás-elszámolási nap az a nap, amely napon érvényes nettó-eszközérték és egy jegyre jutó nettó eszközérték alapján az adott megbízás elszámolásra kerül, vagyis kiszámításra kerül, hogy a Befektető mekkora összeget kap a visszaváltási megbízása teljesítésekor.

Az Alap minden magyarországi munkanapra megállapítja a nettó-eszközértéket, ettől csak a törvényben meghatározott esetekben és módon térhet el, vagyis a fenti kivételekkel minden magyarországi munkanap forgalmazási (forgalmazás-elszámolási) nap, mely napokra a Befektetők visszaváltási megbízást adhatnak.

A Befektetési Jegyekre vonatkozó visszaváltási megbízások határideje T nap 16:00, 100 millió forintot elérő vagy meghaladó megbízások esetén T nap 12:00, ezt követően leadott megbízások már T+1 napi megbízásoknak minősülnek. A fenti határidő előtt érkező megbízások forgalmazás-elszámolási napja T nap, a határidőn túli megbízások T+1 napi forgalmazás-elszámolásúak. Az Alapkezelő egyedi mérlegelési joga, hogy az egyes alapok likviditási helyzetétől függően a határidőket követően érkezett megbízásokat T napi forgalmazás-elszámolási nappal elfogadja. A Forgalmazó Üzletszabályzatában a fenti határidőknél előbb is lezárhatják a T napi megbízások felvételének határidejét. A Befektetési jegyek visszaváltására és a visszaváltás felfüggesztésére vonatkozó egyéb, az egyes alapokra specifikusan vonatkozó információk a Kezelési szabályzat 43. pontjában található.

## 42.3. A visszaváltási megbízásokra vonatkozó forgalmazás-teljesítési nap

A forgalmazás-teljesítési nap az a nap, amikor a befektető megbízásának pénzüsszege jóváírása megtörténik és az Alap számláján a visszaváltott befektetési jegyek jóváírásra kerülnek. A **visszaváltási megbízások** esetén minden Részalapra egységesen a Befektetési jegyek forgalmazás-teljesítési napját az alábbi táblázat tartalmazza, a táblázatban szereplő adatok forgalmazási napokra értendők:

Pénz teljesítése	Értékpapír teljesítése
T+3	T+3

A Kbtv. 128. § (1) pontjában megfogalmazott lehetőség, azaz az illikviddé vált eszközök elkülönítésének lehetőségéről konkrét eszközök esetében dönt az Alapkezelő. A visszaváltani kívánt befektetési jegyek a Befektető részéről a Forgalmazó felé a két fél közötti megállapodás alapján teljesítendő a visszaváltásra vonatkozó határidők betartásának figyelembe vételével. A visszaváltott Befektetési jegyek ellenértékének átvételekor a Forgalmazó érvényes üzletszabályzatában foglalt készpénzfelvételi díj, illetve átutalási díj a Befektetőt terheli.

## 43. A befektetési jegyek folyamatos forgalmazásának részletszabályai

A Részalap folyamatos forgalmazása legfeljebb 3 munkanapra szüneteltethető. A szünetelésről az Alapkezelő rendkívüli közzététel útján tájékoztatja a Befektetőket.

A Részalap folyamatos forgalmazását az Alapkezelő, illetve a Felügyelet a Befektetők érdekében fel is függesztheti. A felfüggesztésről az Alapkezelő rendkívüli közzététel útján haladéktalanul tájékoztatja a Befektetőket és a Felügyeletet.

Az Alapkezelő biztosítja a megadott megbízás visszavonásának lehetőségét a Kbtv. 108. § (4) pontja szerint, amennyiben a forgalmazás-elszámolási nap, illetve a forgalmazás-teljesítési nap az eladás, illetve a visszaváltás felfüggesztésének vagy szünetelésének napjára esik, a határidő az azt követő első olyan forgalmazás-elszámolási, illetve forgalmazás-teljesítési nap, amikor a megbízás irányának megfelelő forgalmazás felfüggesztése megszűnik.

A folyamatos forgalmazás szüneteltetésére, illetve felfüggesztésére a Kbfv. szüneteltetésére, illetve felfüggesztésére vonatkozó szabályai rendelkeznek, így különösen a Kbfv. 76. § (2) bekezdés b) pontja, a 95.§ (2) bekezdése, a 108.§ (1) és (4) bekezdése, valamint a 113-116.§-ok.

#### **43.1. A forgalmazási maximum mértéke**

Nem alkalmazandó.

#### **43.2. A forgalmazási maximum elérését követő eljárás, az értékesítés újraindításának pontos feltételei**

Nem alkalmazandó.

#### **44. A befektetési jegyek vételi, illetve visszaváltási árának meghatározása**

Egy darab Befektetési jegy vételi, illetve visszaváltási ára az egy Befektetési jegyre jutó nettó eszközérték, amely 6 tizedesre kerekítve kerül kiszámításra, minden forgalmazási napra.

##### **44.1. A fenti árak kiszámításának módszere és gyakorisága**

Az Alapkezelő minden T+1. forgalmazási-elszámolási napon köteles a Részalapok T. forgalmazási-elszámolási napra érvényes egy Befektetési jegyre jutó Nettó eszközértékét (forgalmazási árfolyamát) kiszámítani.

##### **44.2. A befektetési jegyek vételével, visszaváltásával kapcsolatban felszámított forgalmazási jutalékok maximális mértéke és annak megjelölése, hogy ez - részben vagy egészben - a befektetési alapot vagy a forgalmazót vagy a befektetési alapkezelőt illeti meg**

A Forgalmazó a Részalap Befektetési jegyeinek folyamatos forgalmazása során az alábbi forgalmazási jutalékokat számítja fel. A Forgalmazó által a Befektetők felé felszámított forgalmazási jutalék megfizetése a megbízások teljesítésével esedékes. A Forgalmazó a jutalék összegére minimum értéket is meghatározhat, amelynek értéke HUF devizanemű sorozat esetén nem lehet magasabb, mint 15.000,- Ft, devizás sorozatok esetén a devizanemnek megfelelően, 50 EUR, illetve 65 USD.

##### *Vételi jutalék*

A vételi jutalék, a befektetendő összeg százalékában maximum 5,00%.

##### *Visszaváltási jutalék*

A Forgalmazó a Befektetési jegyek visszaváltásakor visszaváltási jutalékot számíthat fel a visszaváltandó összeg százalékában, mely maximum 3,50%.

A Forgalmazó a vételi és visszaváltási jutalékokat a Díj- és költségtáblázatukban meghatározottak szerint, a Befektető számára a fenti értékeknél kedvezőbben is megállapíthatja. A forgalmazási jutalék a Forgalmazót illeti meg.

**Amennyiben a Befektetési Jegy(ek) bármely tulajdonosa a vételi megbízás időpontjától számított 10 forgalmazási napon belül (T+10) ad visszaváltási megbízást ugyanazon befektetési alap befektetési jegyeire, akkor a Forgalmazó a szokásos visszaváltási jutalékon felül 2% büntető jutalékot számít fel, amely jutalék az Alapot illeti. A büntetőjutalék megállapításához szükséges időintervallumot FIFO elv alapján kell figyelembe venni.**

**45. Azoknak a szabályozott piacoknak a feltüntetése, ahol a befektetési jegyeket jegyzik, illetve forgalmazzák**

A Részalapok befektetési jegyei nincsenek bevezetve szabályozott piacra.

**46. Azoknak az államoknak (forgalmazási területeknek) a feltüntetése, ahol a befektetési jegyeket forgalmazzák**

A Befektetési jegyek forgalomba hozatalára kizárólag Magyarországon kerül sor.

**47. Az adott tárgykörre vonatkozó egyéb információk**

**Befektetési jegyek átváltása**

A Befektetési jegyek folyamatos forgalmazási időszakában a Befektetőnek lehetősége van arra, hogy meglévő Befektetési jegyét egy másik, azonos devizájú, az Alapkezelő által kezelt nyíltvégű befektetési alap befektetési jegyére átváltssa. Átváltási megbízásra csak azon Forgalmazó esetében van lehetőség, amelynek Üzletszabályzata rendelkezik az ilyen típusú ügyletekről. Az átváltani kívánt befektetési jegyek transzferálása, illetve zárolása a Befektető részéről a Forgalmazó felé a két fél közötti megállapodás alapján teljesítendő az átváltásra vonatkozó határidők betartásának figyelembe vételével.

A Befektetési Jegyekre vonatkozó átváltási megbízások határideje T nap 16:00, 100 millió forintot elérő vagy meghaladó megbízások esetén T nap 12:00, ezt követően leadott megbízások már T+1 napi megbízásoknak minősülnek. A fenti határidő előtt érkező megbízások forgalmazás-elszámolási napja T nap, a határidőn túli megbízások T+1 napi forgalmazás-elszámolásúak. Az Alapkezelő egyedi mérlegelési joga, hogy az egyes alapok likviditási helyzetétől függően a határidőket követően érkezett megbízásokat T napi forgalmazás-elszámolási nappal elfogadja. A Forgalmazó Üzletszabályzatában a fenti határidőknél előbb is lezárhatják a T napi megbízások felvételének határidejét.

A Befektetők által a megbízás napján (T nap) visszavonhatatlan formában adott átváltási megbízásokat a Forgalmazó a T napra érvényes, egy Befektetési jegyre jutó nettó eszközérték alapján teljesíti. Egy darab Befektetési jegy átváltási ára az egy Befektetési jegyre jutó nettó eszközérték, amely 6 tizedesre kerekítve kerül kiszámításra, minden forgalmazási napra. Az Alapkezelő minden T+1. forgalmazási-elszámolási napon köteles a Részalapok T. forgalmazási-elszámolási napra érvényes egy Befektetési jegyre jutó Nettó eszközértékét (forgalmazási árfolyamát) kiszámítani.

**A Forgalmazó az Üzletszabályzatában átváltási megbízások esetén minimum összeget határozhat meg, mely minimum összeg Forgalmazónként eltérő mértékű lehet. A Forgalmazó a minimum összeg alatti megbízást nem teljesíti.**

Az **átváltási megbízások** esetén minden Részalapra egységesen a Befektetési jegyek forgalmazás-teljesítési napját az alábbi táblázat tartalmazza, a táblázatban szereplő adatok forgalmazási napokra értendők:

Átváltott jegyek teljesítése	Új értékpapír teljesítése
T+3	T+3

A Forgalmazó a Részalap Befektetési jegyeinek folyamatos forgalmazása során forgalmazási jutalékot számít fel, amely a Befektetési jegyek átváltásakor az átváltandó összeg százalékában maximum 3,50%-os átváltási jutalék. A Forgalmazó által a Befektetők felé felszámított forgalmazási jutalék megfizetése a megbízások teljesítésével esedékes. A Forgalmazó a jutalék összegére minimum értéket is meghatározhat, amelynek értéke HUF devizanemű sorozat esetén nem lehet magasabb, mint 15.000,- Ft; devizás sorozatok esetén a devizanemnek megfelelően 50 EUR, illetve 65 USD.

A Forgalmazó az átváltási jutalékot a Díj- és költségtáblázatukban meghatározottak szerint, a Befektető számára a fenti értéknél kedvezőbben is megállapíthatja. A forgalmazási jutalék a Forgalmazót illeti meg.

Amennyiben a Befektetési Jegy(ek) bármely tulajdonosa a vételi vagy átváltási megbízás időpontjától számított 10 forgalmazási napon belül (T+10) ad visszaváltási vagy átváltási megbízást ugyanazon befektetési alap befektetési jegyeire, akkor a Forgalmazó a szokásos visszaváltási, átváltási jutalékon felül 2% büntető jutalékot számít fel, amely jutalék az Alapot illeti. A büntetőjutalék megállapításához szükséges időintervallumot FIFO elv alapján kell figyelembe venni.

## X. A befektetési alapra vonatkozó további információ

### **48. Befektetési alap múltbeli teljesítménye - az ilyen információ szerepelhet a kezelési szabályzatban vagy ahhoz csatolható**

Az Alap múltbeli teljesítménye nem nyújt garanciát a jövőbeli hozamok nagyságára. Az Alap és a referenciaindex éves hozamát sorozatonként a 1. melléklet tartalmazza.

### **49. Amennyiben az adott alap esetében mód van a befektetési jegyek bevonására, ennek feltételei**

Nem alkalmazandó.

### **50. A befektetési alap megszűnését kiváltó körülmények, a megszűnés hatása a befektetők jogaira**

A Részalapok megszűnésére, a Részalapok eszközeinek értékesítésére és a vagyon kifizetésére vonatkozó szabályokat a Kbfív. 75.-79.§ tartalmazza.

### **51. Minden olyan további információ, amely alapján a befektetők kellő tájékozottsággal tudnak határozni a felkínált befektetési lehetőségről**

<b>Az alkalmazott értékpapír-finanszírozási ügyletek és teljeshozam-csereügyletek általános ismertetése és használatuk indoklása</b>	Az Alap teljeshozam-csereügyleteket nem köt. Az Alap által alkalmazott értékpapír-finanszírozási ügyletek (repó és fordított repó ügyletek) általános ismertetése a Kezelési Szabályzat 12., 13. és 24. pontjában található. Ezen ügyletek megkötésének indoka a befektetési politikában foglaltaknak való megfelelés.
<b>Az értékpapír-finanszírozási ügyletek és teljeshozam-csereügyletek egyes típusaival kapcsolatban szolgáltatandó összesített adatok</b>	
<b>Az ügyletekhez felhasználható eszköztípusok</b>	Állampapírok; szabályozott piacra/tőzsdére bevezetett részvények
<b>Az ügyletekhez felhasználható eszközöknek az alap kezelt eszközállományához viszonyított maximális aránya</b>	100%
<b>Az egyes ügyletekhez felhasználható</b>	0-100%

<b>eszközöknek az alap kezelt eszközállományához viszonyított várható aránya</b>	
<b>A szerződő felek kiválasztásának kritériumai (ideértve a jogi státust, a származási országot és a minimális hitelminősítést).</b>	A szerződő felekre vonatkozó kritériumokat az Alapkezelő belső szabályzataiban rögzíti. A szerződő felek jellemzően EU vagy OECD országokban székhellyel rendelkező, prudenciális felügyelet hatálya alá tartozó hitelintézetek és egyéb pénzügyi intézmények. Az Alapkezelő a befektetésre ajánlott hitelminősítésű szerződő felekkel magasabb összegben, míg a befektetésre nem ajánlott kategóriába tartozókkal alacsonyabb összegben köthet ügyletet.
<b>Elfogadható biztosítékok: az elfogadható biztosítékok ismertetése, tekintettel az eszköztípusokra, kibocsátóra, lejáratra, likviditásra, valamint a biztosítékok diverzifikációjára vonatkozó és a korrelációs szabályokra.</b>	Az elfogadható biztosítékokra vonatkozó kritériumokat az Alapkezelő belső szabályzataiban rögzíti. Az Alap által alkalmazott repó ügylet esetén a biztosíték jellemzően éven belüli lejáratú magyar állampapír, az ügylet futamideje jellemzően 1-3 nap.
<b>A biztosítékok értékelése: az alkalmazott biztosítékértékelési módszertan ismertetése és alkalmazásának indoklása, továbbá arra vonatkozó tájékoztatás, hogy sor kerül-e napi piaci értéken való értékelésre és napi változó letét alkalmazására.</b>	A biztosítékok értékelés napi szinten zajlik az Alap kezelési szabályzatában részletezett értékelési módszertannak megfelelően. Napi változó letét alkalmazására a 15. pontban részletezettek alapján kerül sor.
<b>Kockázatkezelés: az értékpapír-finanszírozási ügyletekhez, a teljeshozam-csereügyletekhez és a biztosítékkezeléshez kapcsolódó kockázatok, például működési, likviditási, partner-, letétkezelési és jogi kockázat, valamint adott esetben a biztosíték újra felhasználásából származó kockázat ismertetése.</b>	A szerződő fél nemteljesítése esetén partnerkockázat merül fel, amelyet az Alapkezelő a belső szabályzataiban rögzített, hitelminősítéshez kötött partnerlimiteken keresztül korlátoz. A biztosítékok nyújtásával kapcsolatosan hitelkockázat és likviditási kockázat merül fel, melyeket a biztosítékok körének állampapírra történő szűkítésével korlátoz az Alapkezelő. A kapott biztosítékokat az Alap nem használja fel újra.
<b>Annak részletezése, hogy milyen módon történik az értékpapír-finanszírozási ügyletekhez és teljeshozam-csereügyletekhez felhasznált eszközök és a kapott biztosítékok letéti őrzése (például az Alap letétkezelőjénél).</b>	Az értékpapír-finanszírozási ügyletekhez felhasznált eszközök és a kapott biztosítékok letéti őrzése az Alap letétkezelőjénél történik.
<b>A biztosíték újra felhasználására vonatkozó</b>	Nem alkalmazandó



<p>esetleges (szabályozásból eredő vagy önként vállalt) korlátozások részletezése.</p>	
<p><b>Az értékpapír-finanszírozási ügyletekből és teljeshozam-csereügyletekből származó hozam megosztására vonatkozó stratégia: az értékpapír-finanszírozási ügyletekkel és teljeshozam-csereügyletekkel elért és a kollektív befektetési formához visszakerülő bevétel, valamint az Alapkezelőnél, illetve a harmadik feleknél (pl. a kölcsönnyújtó ügynöknél) felmerülő költségek és díjak leírása. A tájékoztatóban vagy a befektetők számára nyújtott tájékoztatásban fel kell tüntetni az Alapkezelő és e felek közötti kapcsolat jellegét is.</b></p>	<p>Az értékpapír-finanszírozási ügyletekből származó bevételek (hozam, díj, kamat) és kiadások, költségek teljes egészében az alapnál merülnek fel, azok nem kerülnek megosztásra harmadik féllel.</p>

**Az Alapkezelő az Európai Parlament és a Tanács (EU) 2019/2088 számú, a pénzügyi szolgáltatási ágazatban a fenntarthatósággal kapcsolatos közzétételekről szóló rendelet 7. cikk (1) bekezdése alapján az alábbi tájékoztatást adja:**

Az Alapnak nem célkitűzése a fenntartható befektetés, valamint nem célozza meg a környezeti és társadalmi szempontok előmozdítását, tehát az SFDR rendelet 6. cikk szerinti alapnak tekinthető. Azonban az Alap befektetéseinek értékére vonatkozóan relevánsnak tekinti a fenntarthatósági kockázatokat. Ennek értelmében, a fenntarthatósági kockázat szempontjából kiemelt fontosságú a fenntarthatósági tényezőkre gyakorolt főbb káros hatások (Principal Adverse Impact – PAI) figyelembe vétele is.

Az Alapkezelő jelen Alap tekintetében figyelembe veszi a befektetési döntéseinek a fenntarthatósági tényezőkre gyakorolt káros hatását, ezek a főbb káros hatás indikátorokkal mérhetők. Az Alap kezelése során az Alapkezelő a főbb káros hatás indikátorokat közvetetten – az ún. ESG ratingen keresztül – integrálja befektetési döntéseibe, azokat kockázati tényezőként értékelve.

Az egyes PAI indikátorok értelmezéséhez szükséges a megfelelő kontextusba helyezésük, és a releváns mérőszámok figyelembevétele, melyek iparáganként eltérőek lehetnek. Ezért a fontosabb káros hatások mérését további környezeti, társadalmi és vállalati irányítási faktorok bevonásával együttesen és súlyozva veszi figyelembe az MSCI ESG módszertana, mely ezeket az adatokat az ESG rating-jébe tömöríti. Az Alap kezelése során az Alapkezelő a kizárási elvek betartása mellett, az MSCI ESG rating-et veszi figyelembe.

A fenntarthatósági tényezőkre gyakorolt főbb káros hatások figyelembe vétele két szinten épül be a befektetési gyakorlatba:

1. **Kizárási lista:** Az Alap betartja az Alapkezelő által meghatározott kizárási listát. Ennek értelmében az Alap nem fektet be súlyosan károsító iparágakba, melyek negatívan értékelhető PAI indikátorokkal rendelkeznek. Ide tartoznak a jelentősebb fűtőszén kitermeléssel rendelkező vállalatok, vitatott fegyverek gyártásával és értékesítésével foglalkozó vállalatok, továbbá a dohányipari cégek és az ENSZ Globális Megállapodását (*UN Global Compact*) súlyosan sértő vállalatok. A kizárást eredményező tiltott iparágakba való kiterjesztések küszöbértékeit az Alapkezelő kizárási elvei írják elő, melyet a Felelős Befektetési és Fenntarthatósági politikájában részletez. Az állami kibocsátók tekintetében az ENSZ Globális Megállapodást sértő országok államkötvényei sorolhatók a kizárási politikában foglalt kibocsátók közé.

A kizárási lista alkalmazása biztosítja, hogy a befektetési döntéshozatal során az alábbi PAI indikátorokat figyelembe vegye az Alapkezelő:

- Éghajlat-politikai és egyéb környezeti mutatókon belül:
    - PAI 4. A fosszilis tüzelőanyagok ágazatában működő vállalkozásoknak való kitettség
  - A társadalmi és munkavállalói kérdésekre, az emberi jogok tiszteletben tartására, a korrupció elleni küzdelemre és a vesztegetés elleni küzdelemre vonatkozó mutatókon belül:
    - PAI 10. Az ENSZ Globális Megállapodása elveinek és a Gazdasági Együttműködési és Fejlesztési Szervezet (OECD) multinacionális vállalkozásokra vonatkozó irányelveinek megsértése
    - PAI 14. Vitatott fegyvereknek (gyalogsági aknáknak, kazettás lőszernek, vegyi fegyvereknek és biológiai fegyvereknek) való kitettség.
2. **PAI indikátorok figyelembe vétele az ESG adatokon keresztül:** Az ESG elemzéshez és teljesítmény értékeléshez nemzetközi beágyazottságú adatszolgáltatókra támaszkodunk, és alkalmazzuk az általuk használt ESG minősítési módszertant. Az adatszolgáltatók közül az Alapkezelő az MSCI ESG-besorolását veszi alapul, amely helyettesíthető egy hasonló nemzetközi beágyazottságú szolgáltatóval is. **Fenntarthatósági szempontok mérése:** Az ESG-kritériumok környezeti, társadalmi és vállalatirányítási szempontokat foglalnak magukban, amelyek együttesen feltételei a fenntartható vállalati működésnek. Megközelítésünkben a kettős lényegességet (*dual materiality*) tekintjük fontosnak, amely a vállalati működés környezetre és társadalomra mért materiális hatását, valamint az ESG-kockázat vállalati értékre mért szintén materiálisnak ítélt hatását veszi figyelembe. Ezen ESG-faktorok tartalmazzák az RTS-ben előírt kötelező PAI indikátorokat, valamint további iparág specifikus szempontokat. Ezen mérések az MSCI módszertanának alapvető elemei, melyek átfogó mérőszáma az *ESG rating*.

Az Alapkezelő a vonatkozó jogszabályi előírásokkal összhangban a PAI mutatók alakulásáról tájékoztatást nyújt az időszakos jelentésében.

A fenntarthatósági tényezőkre gyakorolt főbb káros hatások figyelembe vételének módját és a figyelembe vett mutatókat az Alapkezelő Felelős Befektetési és Fenntarthatósági Politikájában határozza meg. Ennek fontosabb elemeit a honlapján teszi közzé, az alkalmazott átvilágítási és szerepvállalási politikával együttesen az alábbi linken: <https://www.vigam.hu/fenntarthatosag/>

A fenntarthatósági tényezőkre gyakorolt főbb káros hatások alakulásáról szóló tájékoztatás az Alapkezelő honlapján érhető el minden év június 30. napjáig, az előző naptári évre vonatkozóan: <https://www.vigam.hu/>

**Az Alapkezelő a fenntartható befektetések előmozdítását célzó keret létrehozásáról, valamint az (EU) 2019/2088 rendelet módosításáról szóló EURÓPAI PARLAMENTI ÉS A TANÁCSI (EU) 2020/852 RENDELET 7. cikke alapján az alábbi tájékoztatást adja:**

Az Alap befektetései jelenleg nem veszik figyelembe az Európai Unió által meghatározott, a környezeti szempontból fenntartható gazdasági tevékenységekre vonatkozó kritériumokat.

## **XI. Közreműködő szervezetekre vonatkozó alapinformációk**

### **52. A befektetési alapkezelőre vonatkozó alapinformációk (cégnév, cégforma, cégjegyzékszám)**

VIG Befektetési Alapkezelő Magyarország Zrt.

### 53. A letétkezelőre vonatkozó alapinformációk (cégnév, cégforma, cégjegyzékszám), feladatai

Letétkezelő neve: Raiffeisen Bank Zrt.  
Cégbejegyzés száma: 01-10-041042

#### Feladatai:

A Bank az Alapkezelő részére – a Keretszerződés aláírását követően, és annak egyedi rendelkezései szerint – ellátja az Alap letétkezelési feladatait az Alapkezelő utasításai alapján az Alap kezelési szabályzatának rendelkezései szerint, azaz

- ellátja az Alap eszközei közül a pénzügyi eszközök, illetve a pénzügyi eszközökből származó jog fennállását igazoló dokumentumok letéti őrzését és letétkezelését, valamint elkülönített módon vezeti az Alap értékpapírjainak nyilvántartására szolgáló Értékpapírszámlát és Fizetési számlát és biztosítja a nyilvántartások pontosságát;
- a rendelkezésre bocsátott tájékoztatás vagy dokumentumok, illetve a rendelkezésre álló külső bizonyítékok alapján minden egyéb eszköz tekintetében meggyőződik arról, hogy a szóban forgó eszközök az Alap tulajdonát képezik-e, és naprakész nyilvántartást vezet azokról az eszközökről, amelyek megállapítása szerint az Alap tulajdonát képezik;
- gondoskodik az Alap birtokában lévő értékpapírok nyilvántartásához és letéti őrzéséhez szükséges számla megnyitásáról;
- ellenőrzi, hogy a kollektív befektetési értékpapírok kibocsátása, értékesítése, visszaváltása vagy érvénytelenítése a jogszabályokkal és az Alap kezelési szabályzatával összhangban történik-e;
- ABA esetén biztosítja az ABA kollektív befektetési értékpapírjainak nettó eszközértékének a hatályos jogszabályoknak és az ABA kezelési szabályzatának, valamint a Kbftv. értékelésre vonatkozó eljárásainak megfelelő számítását;
- gondoskodik az Értékpapírszámlán nyilvántartott értékpapírok bevételeinek beszédéséről;
- biztosítja, hogy az Alap eszközeit érintő ügyletekből, valamint a kollektív befektetési értékpapírok forgalmazásából származó valamennyi ellenszolgáltatás a szokásos piaci gyakorlatnak megfelelő határidőn belül az Alaphoz kerüljön;
- rendszeres egyeztetéseket végez a Bank, mint letétkezelő belső számlái és nyilvántartásai, valamint a letétkezelési funkciókkal megbízott valamely harmadik fél (alletét-kezelő) belső számlái és nyilvántartásai között;
- a letétkezelési láncot egészében értékeli és nyomon követi a letétkezelési kockázatokat, és az Alapkezelőt tájékoztatja az azonosított jelentős kockázatokról;
- megfelelő szervezeti megoldások bevezetésével minimalizálja a pénzügyi eszközöknek vagy e pénzügyi eszközökkel kapcsolatos jogoknak a csalásból, nem megfelelő ügyvitelből, nem megfelelő nyilvántartás-vezetésből vagy gondatlanságból eredő elvesztésének vagy csökkenésének kockázatát;
- a befektetők magas szintű védelmének biztosítása érdekében a letétben őrzött pénzügyi eszközökkel kapcsolatosan kellő gondossággal jár el;
- végrehajtja az Alapkezelőnek az Alap pénzügyi eszközeire vonatkozó utasításait, kivéve, ha azok ellentétben állnak valamely jogszabály rendelkezésével vagy az Alap kezelési szabályzatával;
- ellenőrzi, hogy az Alap megfelel-e a jogszabályokban és a befektetési alap kezelési szabályzatában foglalt befektetési szabályoknak;
- ellenőrzi, hogy az Alap a bevételét a jogszabályokkal és az Alap kezelési szabályzatával összhangban használja-e fel;

- ingatlanalap esetén az ingatlanok átruházására, valamint az ingatlanok megterhelésére vonatkozó szerződések létrejöttéhez megadja a Ptk. szerinti beleegyezést, amennyiben az adott ügylet megfelel az Alapra vonatkozó jogszabályoknak;
- biztosítja az ABA pénzmozgásainak eredményes és megfelelő nyomon követését;
- elvégzi minden olyan egyéb feladatot, amelyet a jelen Üzletszabályzat, a Kbfv. vagy a befektetési alapkezelésre irányadó jogszabályok – ide értve az Európai Unió kötelezően alkalmazandó jogforrásait is - a Bank, mint letétkezelő számára előírnak.

#### **54. A könyvvizsgálóra vonatkozó alapinformációk (cégnév, cégforma, cégjegyzékszám), feladatai**

KPMG Hungária Kft.

A Könyvvizsgáló a Kbfv.-ben, így különösen a 135.§ (1) bekezdésben meghatározott feladatokat látja el.

A Könyvvizsgáló feladatai:

- az Alap éves jelentésében közölt számviteli információk felülvizsgálata;
- annak figyelemmel kísérése és ellenőrzése, hogy az Alapkezelő az Alapot a törvényeknek megfelelően kezeli;
- a Kbfv.-ben meghatározott esetekben a Felügyelet tájékoztatása a fenti ellenőrzés eredményeiről.

#### **55. Az olyan tanácsadóra vonatkozó alapinformációk (cégnév, cégforma, cégjegyzékszám), amelynek díjazása a befektetési alap eszközeiből történik**

Nem alkalmazandó.

#### **56. A forgalmazóra vonatkozó alapinformációk (cégnév, cégforma, cégjegyzékszám), feladatai**

*VIG Befektetési Alapkezelő Magyarország Zrt.*

*Cégbejegyzés száma 01-10-044261*

A Forgalmazó a Kbfv.-ben meghatározott feladatokat látja el el, azaz a 106-108.§-ban foglaltakat.

A Forgalmazó feladatai:

- Közreműködnek a nyíltvégű befektetési jegyek folyamatos forgalmazásában, illetve adott esetben a befektetési jegyek elsődleges forgalombahozatalában (jegyzési eljárás lebonyolítása).
- Honlapjukon folyamatosan elérhetővé teszik az Alap Kbfv. által meghatározott hatályos dokumentumait, az Alap rendszeres tájékoztatásait és rendkívüli közzétételeit, valamint azok egy példányát kérésre díjmentesen átadják a Befektetőnek.

#### **57. Az ingatlanértékelőre vonatkozó alapinformációk (cégnév, cégforma, cégjegyzékszám), feladatai**

Nem alkalmazandó.

#### **58. A prime brókerre vonatkozó információk**

##### **58.1. A prime bróker neve**

Nem alkalmazandó.

##### **58.2. Az ABA prime brókerrel kötött megállapodása lényegi elemeinek, a felmerülő összeférhetlenségek kezelésének leírása**

Nem alkalmazandó.

**58.3. A letétkezelővel kötött esetleges megállapodás azon elemének leírása, amely az ABA eszközei átruházásának és újrafelhasználásnak lehetőségére vonatkozik, továbbá a prime brókerre esetlegesen átruházott felelősségre vonatkozó információ leírása**

Amennyiben az Alapkezelő az Alap eszközeinek befektetése céljából prime brókert kíván kijelölni, erről az Alapkezelő a tervezett kijelölést megelőzően belföldi illetőségű prime bróker esetén 15 nappal, külföldi illetőségű prime bróker esetén 30 nappal értesíti a Letétkezelőt, hogy a Banknak lehetősége legyen a rendelet 91.cikkével összhangban prime brókernél kötendő ügyletekre, az ügyletekhez kapcsolódóan esetlegesen megnyíló számlákra vonatkozó információáramlást a Letétkezelő és a prime bróker között kidolgozni.

**59. Harmadik személyre kiszervezett tevékenységek leírása, az esetleges összeférhetlenségek bemutatása**

Kiszervezett tevékenységek:

Kiszervezett tevékenységet végző intézmény neve: Monolith Systemhouse International s.r.o ill. Monolith Rendszerház Informatikai Kft.

Kiszervezett tevékenységet végző intézmény székhelye: 1054 Budapest, Báthory utca 20. 3. em. 4. ajtó  
Kiszervezett tevékenység: Rendszertámogatás és fejlesztés

Kiszervezett tevékenységet végző intézmény neve: Alfa Vienna Insurance Group Biztosító Zrt.

Kiszervezett tevékenységet végző intézmény székhelye: 1091 Budapest, Üllői út 1.

Kiszervezett tevékenység: IT Service Level Agreement és Együttműködési megállapodás (Service Level Agreement – Püszámvitel, kockázatkezelés, HR, jog, adó, gépjármű)

Kiszervezett tevékenységet végző intézmény neve: Alapkezelő Rendszer Kft.

Kiszervezett tevékenységet végző intézmény székhelye: 2724 Újlengyel, Határ út 12.

Kiszervezett tevékenység: ANYR rendszer support és fejlesztés

Kiszervezett tevékenységet végző intézmény neve: AutSoft Zrt.

Kiszervezett tevékenységet végző intézmény székhelye:

1117 Budapest, Gábor Dénes utca 4. Infopark „C” épület

Kiszervezett tevékenység: Online rendszertámogatás és fejlesztés

**60. ÁÉKBV esetén a letétkezelő kötelezettségeinek leírása, az esetleges összeférhetlenségek ismertetése, a letétkezelő által kiszervezett feladatok leírása, valamint nyilatkozat arra vonatkozóan, hogy kérelemre az ÁÉKBV-alapkezelő a befektetők rendelkezésre bocsátja az 53. pontban valamint az e pontban részletezett információkat.**

Nem alkalmazandó.

## 1. melléklet

Az Alap múltbeli teljesítménye nem nyújt garanciát a jövőbeli hozamok nagyságára. Az Alap és a referenciaindex éves hozamát sorozatonként az alábbi melléklet tartalmazza.

A VIG Arany Alapokba Fektető Részalap esetén még nem áll rendelkezésre egy teljes naptári évre vonatkozó teljesítményadat, így Tisztelt Befektetőink számára a múltbeli teljesítményről nem tudunk hasznos tájékoztatást nyújtani.

A VIG Európai Részvény Alapokba Fektető Részalap és a VIG Amerikai Részvény Alapokba Fektető Részalap befektetési politikája 202X. YY ZZ. jelentősen megváltozott, ezen időpont előtti teljesítmény nem mérvadó, mert a korábbi befektetési politika szerinti teljesítményt mutatja be.

	<b>VIG Amerikai Részvény Alapokba Fektető Alap A sorozat (HUF)</b>	<b>VIG Európai Részvény Alapokba Fektető Alap A sorozat (HUF)</b>	<b>VIG Prémium Everest Alap A sorozat (HUF)</b>
<b>2017</b>	-0,46%	4,84%	8,11%
<b>2018</b>	-2,24%	-4,93%	-5,39%
<b>2019</b>	4,42%	10,92%	18,00%
<b>2020</b>	5,45%	5,34%	6,75%
<b>2021</b>	3,33%	4,61%	10,74%
<b>2022</b>	-7,11%	-11,06%	-12,00%
<b>2023</b>	23,66%	17,05%	16,32%