



VIG OPPORTUNITY FEJLETT PIACI RÉSZVÉNY BEFEKTETÉSI ALAP

KEZELÉSI SZABÁLYZATA

ALAPKEZELŐ

VIG BEFEKTETÉSI ALAPKEZELŐ MAGYARORSZÁG ZRT.

(1091 BUDAPEST, ÜLLŐI ÚT 1.)

LETÉTKEZELŐ

CITIBANK EUROPE PLC MAGYARORSZÁGI FIÓKTELEPE

(1133 BUDAPEST, VÁCI ÚT 80.)

HATÁLYOS:

2023. október 9.

TARTALOM

FOGALMAK	2
I. A befektetési alapra vonatkozó alapinformációk	5
II. A befektetési jegyre vonatkozó információk (sorozatonként)	9
III. A befektetési alap befektetési politikája és céljai	11
IV. A kockázatok.....	18
V. Az eszközök értékelése.....	22
VI. A hozammal kapcsolatos információk	26
VII. A befektetési alap tőkéjének megóvására, illetve a hozamra vonatkozó ígéret és teljesítésének biztosítása	27
VIII. Díjak és költségek.....	27
IX. A befektetési jegyek folyamatos forgalmazása	33
X. A befektetési alapra vonatkozó további információ	37
XI. Közreműködő szervezetekre vonatkozó alapinformációk	41
1. melléklet	46

FOGALMAK

ABA	alternatív befektetési alap, azaz ÁÉKBV-nek nem minősülő kollektív befektetési forma a részalapokat is beleértve
ABAK	alternatív befektetési alapkezelő, azaz rendszeres gazdasági tevékenységként egy vagy több ABA-t kezelő befektetési alapkezelő
ABAK-irányelv	az alternatív befektetési alapkezelőkről szóló 2011/61/EU irányelv
ABAK-rendelet	az alternatív befektetési alapkezelőkről szóló 231/2013/EU rendelet
ÁÉKBV	átruházható értékpapírokkal foglalkozó kollektív befektetési vállalkozások
Alap	VIG Opportunity Fejlett Piaci Részvény Befektetési Alap
Alapdeviza	HUF, azaz magyar forint. Az a devizanem, amelyben az Alap az eszközeit nyilvántartja. Az Alap az eszközeinek egy részét az alapdevizájától eltérő devizában kibocsátott értékpapírokba is fektetheti.
Alapkezelő	a VIG Befektetési Alapkezelő Magyarország Zrt.
ÁKK	az Államadósság Kezelő Központ Zártkörűen Működő Részvénytársaság
Befektetési alap	a Kbtv-ben meghatározott feltételekkel létrehozott kollektív befektetési forma
Befektetési jegy	a Kbtv-ben meghatározott módon és alakszerűséggel a befektetési alap, mint kibocsátó által sorozatban forgalomba hozott, a befektetési alappal szembeni, a befektetési alap kezelési szabályzatában meghatározott követelést és egyéb jogokat biztosító, átruházható értékpapír
Befektető	a befektetési jegy vagy az egyéb kollektív befektetési értékpapír tulajdonosa
Cél-ország	olyan ország, amelynek tőkepiacán valamely Alap befektet, vagy stratégiaileg befektetni szándékozik
Dematerializált értékpapír	A Tpt-ben és külön jogszabályban meghatározott módon, elektronikus úton létrehozott, rögzített, továbbított és nyilvántartott, az értékpapír tartalmi kellékeit azonosítható módon tartalmazó adatösszesség
EU	Európai Unió
EGT-állam	az Európai Unió tagállama és az Európai Gazdasági Térségről szóló megállapodásban részes más állam

Elszámolási gyakoriság	az a gyakoriság, amely időközönként a felhalmozott sikerdíj, ha van ilyen, az Alapkezelő részére elszámolásra kerül és kifizethetővé válik;
Felügyelet	Magyar Nemzeti Bank
FIFO elv	adott értékpapírból a portfólióban lévő első beszerzés kerül elsőként értékesítésre
Forgalmazási nap	minden olyan munkanap, amely napra az Alapkezelő kiszámítja a nettó eszközértéket
Forgalmazó	Az Alapkezelő, valamint a Befektetési jegyek forgalmazásában közreműködő további forgalmazók. A forgalmazók aktuális listája a Kezelési szabályzat 1.7. pontjában található.
Forgalmazási helyek	A Forgalmazó által az Alap Befektetési jegyeinek értékesítésére kijelölt helyek. A Forgalmazási helyek listája elérhető az Alapkezelő honlapján: https://www.vigam.hu/
G20	A G20 a világ 19 legnagyobb gazdaságát és az Európai Uniót tömörítő szervezet.
Kbftv.	2014. évi XVI. törvény a kollektív befektetési formákról és kezelőikről, valamint egyes pénzügyi tárgyú törvények módosításáról
Kezelési Szabályzat	az Alap kezelésének különös szabályait tartalmazó, a Kbftv. szerint elkészített szabályzat, amely az Alapkezelő és a Befektetők közötti általános szerződési feltételeket tartalmazza
Könyvvizsgáló	PricewaterhouseCoopers Könyvvizsgáló Kft.
Közzétételi helyek	a https://www.vigam.hu/ és a https://kozzetetelek.mnb.hu/ honlapok
Letétkezelő	Citibank Europe plc Magyarországi Fióktelepe
Megbízás	Befektetési jegyekre vonatkozó vételi, visszaváltási, ill. átváltási megbízás
MNB	Magyar Nemzeti Bank
Nettó eszközérték	a befektetési alap portfóliójában szereplő eszközök - ideértve a kölcsönbe adásból származó követeléseket is - értéke, csökkentve a portfóliót terhelő összes kötelezettséggel, beleértve a passzív időbeli elhatárolásokat is
OECD	Gazdasági Együtműködési és Fejlesztési Szervezet
Ptk.	2013. évi V. törvény a Polgári Törvénykönyvről
Relatív hozam	a befektetési alap kijelölt referenciahozamhoz képest elért relatív teljesítménye.
Referencia index-modell:	sikerdíj-modell, amely szerint a sikerdíj csak a referencia index felülteljesítése esetén számítható fel

Referenciamutató	előre meghatározott mutató, amelynek segítségével mérhető az alap relatív teljesítménye
Saját tőke	a befektetési alap saját tőkéje induláskor a befektetési jegyek névértékének és darabszámának szorzatával egyezik meg, működése során a saját tőke a befektetési alap összesített nettó eszközértékével azonos
Sorozat	Egy befektetési alap nevében egy vagy több sorozatot alkotó, egyazon sorozaton belül azonos névértékű és azonos jogokat megtestesítő befektetési jegyek bocsáthatók ki. A Kezelési Szabályzat, illetve a Tájékoztató részletesen meghatározza, hogy az egyes sorozatok milyen jellemzőikben térnek el egymástól.
SFDR rendelet (Sustainable Finance Disclosure Regulation)	AZ EURÓPAI PARLAMENT ÉS A TANÁCS (EU) 2019/2088 RENDELETE (2019. november 27.) a pénzügyi szolgáltatási ágazatban a fenntarthatósággal kapcsolatos közzétételekről
Taxonómia rendelet	AZ EURÓPAI PARLAMENT ÉS A TANÁCS (EU) 2020/852 RENDELETE (2020. június 18.) a fenntartható befektetések előmozdítását célzó keret létrehozásáról, valamint az (EU) 2019/2088 rendelet módosításáról
Tájékoztató	a Befektetési jegyek nyilvános forgalomba hozatalához a Kbtv. szerint elkészített dokumentum
T-nap	az ügyletkötésre vonatkozó megbízás leadásának napja
Többletteljesítmény	a portfólió nettó teljesítménye és a referencia index teljesítménye közötti különbség.
Tpt.	a tőkepiacról szóló 2001. évi CXX. törvény
Ügyfélszámla	az ügyfélnek vezetett olyan számla, amely kizárólag a befektetési szolgáltatás, árutőzsdei szolgáltatás és az értékpapírban foglalt kötelezettségen alapuló fizetés által keletkezett egyenlegének terhére adott megbízások lebonyolítására szolgál.

I. A befektetési alapra vonatkozó alapinformációk

1. A befektetési alap alapadatai

1.1. A befektetési alap neve

VIG Opportunity Fejlett Piaci Részvény Befektetési Alap

1.2. A befektetési alap rövid neve

VIG Opportunity Alap

1.3. A befektetési alap székhelye

1091 Budapest, Üllői út 1.

1.4. A befektetési alap nyilvántartásba vételének időpontja, nyilvántartási száma

Az Alap nyilvántartásba vételének dátuma: 1999. április 21.

Az Alap lajstromszáma: 1111-81.

1.5. A befektetési alapkezelő neve

VIG Befektetési Alapkezelő Magyarország Zrt.

1.6. A letétkezelő neve

Citibank Europe plc Magyarországi Fióktelepe

1.7. A forgalmazó neve

VIG Befektetési Alapkezelő Magyarország Zrt.

további forgalmazók:

CIB Bank Zrt.

Concorde Értékpapír Zrt.

Equilor Befektetési Zrt.

ERSTE Befektetési Zrt.

Raiffeisen Bank Zrt.

SPB Befektetési Zrt.

MTB Magyar Takarékszövetkezeti Bank Zrt.

UniCredit Bank Hungary Zrt.

MKB Bank Nyrt.

OTP Bank Nyrt.

1.8. A befektetési alap működési formája (nyilvános) a lehetséges befektetők köre (szakmai vagy lakossági)

A befektetési alap nyilvános.

A lehetséges befektetők köre: szakmai és lakossági egyaránt.

1.9. A befektetési alap fajtája (nyíltvégű vagy zártvégű)

A befektetési alap nyíltvégű.

1.10. A befektetési alap futamideje (határozatlan vagy határozott), határozott futamidő esetén a futamidő lejáratának feltüntetése

A befektetési alap határozatlan futamidejű.

1.11. Annak feltüntetése, ha a befektetési alap ÁÉKBV-irányelv vagy ABAK-irányelv alapján harmonizált alap

A befektetési alap ABAK-irányelv alapján harmonizált.

1.12. A befektetési alap által kibocsátott sorozatok száma, jelölése, annak feltüntetése, hogy az egyes sorozatok milyen jellemzőkben térnek el egymástól

Sorozat	Eltérés
VIG Opportunity Fejlett Piaci Részvény Alap (A sorozat, HUF)	alapkezelési díj mértéke, forgalmazók köre
VIG Opportunity Fejlett Piaci Részvény Alap (B sorozat, EUR)	devizanem, alapkezelési díj mértéke, forgalmazók köre
VIG Opportunity Fejlett Piaci Részvény Alap (I sorozat, HUF)	alapkezelési díj mértéke, forgalmazók köre

1.13. A befektetési alap elsődleges eszközkategória típusa (értékpapír- vagy ingatlanalap)

A befektetési alap értékpapíralap.

1.14. Annak feltüntetése, ha a befektetési alap tőkéjének megóvására, illetve a hozamra vonatkozó ígéretet bankgarancia vagy kezesi biztosítás biztosítja (tőke-, illetve hozamgarancia) vagy azt a befektetési alap részletes befektetési politikája támasztja alá (tőke-, illetve hozamvédelem); az ennek feltételeit a kezelési szabályzatban részletesen tartalmazó pont megjelölése

Nem alkalmazandó.

2. A befektetési alapra vonatkozó egyéb alapinformációk

A forgalmazók köre:

Az Alapkezelő az Alap minden Befektetési Jegy sorozatát forgalmazza. Az Alap Befektetési jegy sorozatait a Kezelési szabályzat 1.7. pontjában felsorolt további forgalmazók az Alapkezelővel kötött forgalmazási szerződésük keretein belül, saját Üzletszabályzatuk szerint forgalmazhatják.

A forgalmazók saját Üzletszabályzatukban határozzák meg az Alap forgalmazásának kondícióit, de ezen kondíciók nem állhatnak ellentétben jelen kezelési szabályzatban foglaltakkal.

3. A befektetési alapkezelésre, továbbá a befektetési jegyek forgalomba hozatalára és forgalmazására vonatkozó, valamint az alap és a befektető közötti jogviszonyt szabályozó jogszabályok felsorolása

Törvények

- 2014. évi XVI. törvény a kollektív befektetési formákról és kezelőikről, valamint egyes pénzügyi tárgyú törvények módosításáról (Kbftv.)
- 2013. évi V. törvény a Polgári Törvénykönyvről (Ptk.)
- 2008. évi XLVII. törvény a fogyasztókkal szembeni tisztességtelen kereskedelmi gyakorlat tilalmáról
- 2007. évi CXXXVIII. törvény a befektetési vállalkozásokról és az árutőzsdei szolgáltatásokról, valamint az általuk végezhető tevékenységek szabályairól
- 2017. évi LIII. törvény a pénzmosás és a terrorizmus finanszírozása megelőzéséről és megakadályozásáról

- 2005. évi XXV. törvény a távértékesítés keretében kötött pénzügyi szolgáltatási szerződésekről
- 2001. évi CXX. törvény a tőkepiacról (Tpt.)
- 1997. évi CLV. törvény a fogyasztóvédelemről

Kormányrendeletek

- 78/2014. (III. 14.) Korm. rendelet a befektetési alapok befektetési és hitelfelvételi szabályairól
- 79/2014. (III. 14.) Korm. rendelet az ÁÉKBV-alapkezelőre vonatkozó szervezeti, összeférhetetlenségi, üzletviteli és kockázatkezelési követelményekről
- 82/2010. (III. 25.) Korm. rendelet a betéti kamat és az értékpapírok hozama számításáról és közzétételéről
- 153/2009. (VII. 23.) Korm. rendelet a pénzügyi szektorban érvényesülő fogyasztóvédelem hatékonyságának növeléséhez szükséges egyes kérdésekről
- 22/2008. (II. 7.) Korm. rendelet a befektetési szolgáltatási tevékenységet, befektetési szolgáltatási tevékenységet kiegészítő szolgáltatást, valamint árutőzsdei szolgáltatást folytató gazdálkodó szervezet üzletszabályzatának kötelező tartalmi elemeiről
- 284/2001. (XII. 26.) Korm. rendelet a dematerializált értékpapír előállításának és továbbításának módjáról és biztonsági szabályairól, valamint az értékpapírszámla, központi értékpapírszámla és az ügyfélszámla megnyitásának és vezetésének szabályairól
- A 205/2023. (V. 31.) Korm. Rendelet a szociális hozzájárulási adóról szóló 2018. évi LII. törvény veszélyhelyzet ideje alatt történő eltérő alkalmazásáról
- 208/2023. (V. 31.) Korm. rendelet, az egyes befektetési alapok befektetési szabályairól szóló 156/2023. (IV. 27.) Korm. rendelet módosításáról
- 156/2023. (IV. 27.) Korm. rendelet, egyes befektetési alapok befektetési szabályairól

Pénzügyminiszteri/nemzetgazdasági miniszteri rendeletek

- 16/2017. (VI. 30.) NGM rendelet a befektetési vállalkozás által alkalmazandó termékjövahagyási folyamatról
- 6/2002. (II. 20.) PM rendelet a befektetési szolgáltató, az elszámolóházi tevékenységet végző szervezet és a tőzsde tájékoztatási kötelezettségéről

Felügyeleti rendeletek

- 46/2018. (XII:17.) MNB rendelet az egyes pénzügyi szervezetek panaszkezelésének formájára és módjára vonatkozó részletes szabályokról
- 45/2018 (XII.17.) a pénzmosás és terrorizmus finanszírozása megelőzéséről és megakadályozásáról szóló törvény végrehajtásának az MNB által felügyelt szolgáltatókra vonatkozó, valamint az Európai Unió és az ENSZ Biztonsági Tanácsa által elrendelt pénzügyi és vagyoni korlátozó intézkedések végrehajtásáról szóló törvény szerinti szűrőrendszer kidolgozásának és működtetése minimumkövetelményeinek részletes szabályairól

Európai Unió szabályozás

- Az Európai Parlament és a Tanács 2011/61/EU irányelve (2011. június 8.) az alternatív befektetésialap-kezelőkről (ABAK-irányelv)
- A Bizottság 231/2013/EU felhatalmazáson alapuló rendelete (2012. december 19.) a 2011/61/EU európai parlamenti és tanácsi irányelvnek a mentességek, az általános működési feltételek, a letétkezelők, a tőkeáttétel, az átláthatóság és a felügyelet tekintetében történő kiegészítéséről (ABAK-rendelet)

Az Európai Parlament és a Tanács 2014/65/EU irányelve (2014. május 15.) a pénzügyi eszközök piacairól, valamint a 2002/92/EK irányelv és a 2011/61/EU irányelv módosításáról (MiFID II. irányelv)

Az értékpapír-finanszírozási ügyletek és az újrafelhasználás átláthatóságáról, valamint a 648/2012/EU rendelet módosításáról szóló 2015. november 25-i 2015/2365 európai parlamenti és tanácsi rendelet

A BIZOTTSÁG (EU) 2017/565 FELHATALMAZÁSON ALAPULÓ RENDELETE (2016. április 25.) a 2014/65/EU európai parlamenti és tanácsi irányelvnek a befektetési vállalkozások szervezeti követelményei és működési feltételei, valamint az irányelv alkalmazásában meghatározott kifejezések tekintetében történő kiegészítéséről

Bizottság 583/2010/EU Rendelete (2010. július 1.) a 2009/65/EK európai parlamenti és tanácsi irányelvnek a kiemelt befektetői információk tekintetében, valamint a papírtól eltérő tartós adathordozón vagy weboldalon rendelkezésre bocsátott kiemelt befektetői információk vagy tájékoztató esetében teljesítendő különleges feltételek tekintetében történő végrehajtásáról

SFDR rendelet (Sustainable Finance Disclosure Regulation): AZ EURÓPAI PARLAMENT ÉS A TANÁCS (EU) 2019/2088 RENDELETE (2019. november 27.) a pénzügyi szolgáltatási ágazatban a fenntarthatósággal kapcsolatos közzétételekről

Taxonómia rendelet: AZ EURÓPAI PARLAMENT ÉS A TANÁCS (EU) 2020/852 RENDELETE (2020. június 18.) a fenntartható befektetések előmozdítását célzó keret létrehozásáról, valamint az (EU) 2019/2088 rendelet módosításáról

Az Európai Értékpapír-piaci Hatóság (a továbbiakban: ESMA) 2020. november 5-én kelt 34-39-992 számú iránymutatása az ÁÉKBV-knél és bizonyos típusú ABA-knál alkalmazott sikerdíjakról.

A Bizottság (EU) 2022/1288 felhatalmazáson alapuló rendelete (2022. április 6.) az (EU) 2019/2088 európai parlamenti és tanácsi rendeletnek a jelentős károkozás elkerülését célzó elvvel kapcsolatos információk tartalmát és megjelenítését részletesen meghatározó, valamint a fenntarthatósági mutatókkal és a fenntarthatóság szempontjából káros hatásokkal kapcsolatos információk tartalmát, módszertanát és megjelenítését, továbbá a környezeti és társadalmi jellemzők és a fenntartható befektetési célkitűzések előmozdításával kapcsolatos, a szerződéskötés előtti dokumentumokban, a weboldalakon és az időszakos jelentésekben szereplő információk tartalmát és megjelenítését meghatározó szabályozástechnikai standardok tekintetében történő kiegészítéséről

A lakossági befektetési csomagtermékekkel, illetve biztosítási alapú befektetési termékekkel kapcsolatos kiemelt információkat tartalmazó dokumentumokról szóló európai parlamenti és tanácsi 2014. november 26-i (EU) 1286/2014 rendelete

A fenti felsorolás nem taxatív jellegű, így a fentiekén túlmenően vannak olyan hatályos jogszabályi rendelkezések, amelyek szabályozzák az alapkezelési tevékenység és a forgalmazási tevékenység belső folyamatait, illetőleg a Felügyelettel szemben fennálló adat-bejelentési, adatszolgáltatási és a felügyeleti hatósági jogkör gyakorlásából eredő egyéb kötelezettségeket.

4. A befektetés legfontosabb jogi következményeinek leírása, beleértve a joghatóságra, az alkalmazandó jogra és bármilyen olyan jogi eszköz meglétére vagy hiányára vonatkozó információkat, amelyek az ABA letelepedése szerinti országban hozott ítéletek elismeréséről és végrehajtásáról rendelkeznek

A befektetési jegyek nyíltvégű Alap által kibocsátott befektetési jegyek, azaz azokat a Befektetők a folyamatos forgalmazás során az Alap futamideje alatt megvásárolhatják (vételt), illetve értékesíthetik (visszaváltás). Ennek feltétele, hogy a Befektető az Alap valamely Forgalmazójánál értékpapírszámlával rendelkezzen. Mivel az Alap hozamot nem fizet, így a Befektető a vételi és a visszaváltási ár közötti különbözeten realizálhat nyereségét. A vételi és a visszaváltási megbízás teljesítésére az aktuális (és a jelen Kezelési Szabályzat szerint megállapított) nettó eszközérték alapján kerül sor.

Az értékpapírszámla megnyitására és vezetésére, valamint a vételi, visszaváltási megbízások teljesítésére a Forgalmazók üzletszabályzatának rendelkezései, valamint az abban meghatározott ország jogszabályai az irányadóak.

Jelen Kezelési Szabályzat kiadásakor az Alapkezelő vonatkozó Üzletszabályzata alapján ezen ügyletekre a magyar jog az irányadó, amely azonos az jelen Alapra alkalmazandó joggal.

II. A befektetési jegyre vonatkozó információk (sorozatonként)

5. A befektetési jegy ISIN azonosítója

Sorozat	ISIN
VIG Opportunity Fejlett Piaci Részvény Alap (A sorozat, HUF)	HU0000702485
VIG Opportunity Fejlett Piaci Részvény Alap (B sorozat, EUR)	HU0000705918
VIG Opportunity Fejlett Piaci Részvény Alap (I sorozat, HUF)	HU0000712393

6. A befektetési jegy névértéke

Sorozat	Névérték
VIG Opportunity Fejlett Piaci Részvény Alap (A sorozat, HUF)	1 HUF
VIG Opportunity Fejlett Piaci Részvény Alap (B sorozat, EUR)	1 EUR
VIG Opportunity Fejlett Piaci Részvény Alap (I sorozat, HUF)	1 HUF

7. A befektetési jegy devizaneme

Sorozat	Devizanem
VIG Opportunity Fejlett Piaci Részvény Alap (A sorozat, HUF)	HUF, azaz magyar forint
VIG Opportunity Fejlett Piaci Részvény Alap (B sorozat, EUR)	EUR, azaz euró
VIG Opportunity Fejlett Piaci Részvény Alap (I sorozat, HUF)	HUF, azaz magyar forint

8. A befektetési jegy előállításának módja, a kibocsátásra, értékesítésre vonatkozó információk

A befektetési jegyek előállítása dematerializált formában történik, nem kerülnek fizikai legyártásra (kinyomtatásra). A befektetési jegyek kibocsátását (keletkeztetés) a KELER Központi Értéktár Zrt. végzi az Alapkezelő megbízása alapján. Az Alap befektetési jegyeit a Forgalmazó saját Üzletszabályzata szerint értékesítheti. A befektetési alap által kibocsátott befektetési jegyeket a Befektetők a folyamatos forgalmazás során megvásárolhatják.

9. A befektetési jegyre vonatkozó tulajdonjog igazolásának és nyilvántartásának módja

A befektetési jegyek tulajdonjogának igazolására és nyilvántartásának módjára a Ptk. Hatodik könyve és a Tpt. 138.§ - 146.§ rendelkezései az irányadóak.

A Tpt. rendelkezési szerint a dematerializált értékpapír megszerzésére és átruházására kizárólag értékpapírszámlán történő terhelés, illetve jóváírás útján kerülhet sor. A Ptk. alapján a dematerializált értékpapír átruházásához az átruházásra irányuló szerződés vagy más jogcím is szükséges. A Befektetési jegyek tulajdonjogát a Befektető értékpapír-számlavezetője által kiállított számlakivonat igazolja.

Az értékpapír tulajdonosának - az ellenkező bizonyításáig - azt kell tekinteni, akinek számláján az értékpapírt nyilvántartják.

10. A befektetőnek a befektetési jegy által biztosított jogai, annak leírása, hogy az ABAK hogyan biztosítja a befektetőkkel való tisztességes bánásmódot, és amennyiben valamely befektető kivételezett bánásmódban részesül, vagy erre jogot szerez, a kivételezett bánásmód leírása, a kivételezett bánásmódban részesülő befektetőtípusok azonosítása, valamint adott esetben ezek az ABA-hoz vagy az ABAK-hoz fűződő jogi és gazdasági kötődésének leírása; az adott tárgykörre vonatkozó egyéb információk

A befektetési jegyek tulajdonosai jogosultak:

- a befektetési jegyeik napi nettó eszközértéken való visszaváltására a forgalmazási helyen az Alap Kezelési Szabályzatában meghatározott feltételek szerint;
- a Kezelési Szabályzat, a Tájékoztató, valamint a Forgalmazó Üzletszabályzatának mindenkor hatályos példányához hozzájutni a Forgalmazó irodáiban;
- az Alapokkal kapcsolatos éves és féléves jelentéseihez hozzájutni a Forgalmazó irodáiban;
- tájékoztatást kérni az Alapok nyereségének összetételéről;

A befektetési jegyek tulajdonosai rendelkeznek mindazon további jogokkal, amelyek a jelen Kezelési Szabályzatban és a Tájékoztatóban, valamint jogszabályban foglaltak.

Az Alapkezelő a Befektetők között különbséget nem tesz, minden Befektető azonos jogokkal rendelkezik. Az Alapkezelő a befektetőkkel való tisztességes bánásmódot továbbá azzal biztosítja, hogy valamennyi Befektető vételi és visszaváltási megbízását azonos feltételek szerint, a jelen Kezelési Szabályzatban meghatározott módon kezeli. Ennek megfelelően az Alap egyetlen befektetője sem részesül kivételezett bánásmódban a többi befektetővel szemben.

III. A befektetési alap befektetési politikája és céljai

11. A befektetési alap befektetési céljainak, specializációjának leírása, feltüntetve a pénzügyi célokat is (pl.: tőkenövekedés vagy jövedelem, földrajzi vagy iparági specifikáció)

Az Alap célja, hogy a globális részvénypiaci befektetések hozamából a részvényárfolyamokon és az osztalékjövedelmeken keresztül profitáljon.

12. Befektetési stratégia, a befektetési alap céljai megvalósításának eszközei

Az Alapkezelő szándékai szerint az Alap portfóliójában devizakülföldi társaságok nyilvános forgalomba hozatal során kibocsátott részvényei alkotják a döntő részt. Az Alapkezelő az Alap portfóliójának kialakításakor a törvényi előírásokon túl, a biztonságot és a maximális diverzifikáció (kockázatmegosztás) elveit tartja szem előtt. Az Alap elsősorban hazai és nemzetközi részvényeket, kollektív befektetési értékpapírokat tart portfóliójában. A likviditás biztosítása érdekében hazai és nemzetközi kötvényeket is vásárolhat, betét és repó ügyleteket köthet, valamint a devizakockázat fedezésére származtatott ügyletek alkalmazása is megengedett. Az Alap a devizakockázatok egy részét, vagy egészét is fedezheti határidős devizapozíciókkal. Az Alap portfóliójának hatékony kialakítása céljából határidős részvény és index ügyletek alkalmazása is megengedett.

Ennek alapján a külföldi értékpapírok között a nyilvánosan forgalomba hozott és külföldi tőzsdén jegyzett papírokat vásárolja, másodsorban az Alap befektethet magyar vállalatok által kibocsátott részvényekbe is. Az Alapkezelő a tőle elvárható maximális gondossággal, saját belátása és döntése alapján, a vonatkozó jogszabályok és a jelen Kezelési Szabályzatban foglalt korlátozások betartása mellett alakítja ki az Alap forrásainak felhasználási módját, a befektetési arányokat annak érdekében, hogy az Alap - az Alapkezelő várakozásainak megfelelő jövőbeni kockázatok és hozamok függvényében - hosszabb távon megvalósítsa célját. A működés során azonban az Alapkezelő azt tartja szem előtt, hogy a portfólió kialakításakor részvények határozzák meg az Alap jellegét. Ennek megfelelően az Alapban adott pillanatban tartható részvények aránya elérheti a mindenkori törvényes maximumot. A részvényportfólió kialakításánál a befektetési piacok makrogazdasági környezetének figyelembevétele mellett elsősorban fundamentális elemzésekre támaszkodva egy hosszú távú befektetési portfólió kialakítása a cél. A jelenlegi törvényi szabályozásnak megfelelően akár 100% is lehet a portfólióban a részvények aránya.

Az Alap eszközeinek legalább 80%-át nem Magyarországon kibocsátott értékpapírokban tartja.

Az alap referenciaindex: 100% MSCI World Net Total Return USD Index (Bloomberg ticker: NDDUWI Index).

13. Azon eszközkategóriák megjelölése, amelyekbe a befektetési alap befektethet, külön utalással arra vonatkozóan, hogy a befektetési alap számára engedélyezett-e a származtatott ügyletek alkalmazása

Az Alap a Kezelési szabályzat 14. pontjában tételesen felsorolt eszközöket tarthatja portfóliójában, valamint az Alap számára megengedett a származtatott ügyletek használata.

14. Az egyes portfólióelemek maximális, illetve minimális vagy tervezett aránya

Az Alap által tartható eszközök, azok tervezett arányai az Alap nettó eszközértékének százalékában:

ESZKÖZKATEGÓRIA	TERVEZETT ARÁNY
Az ÁKK által a Magyar Állam nevében kibocsátott, forintban denominált diszkont kincstárjegy.	0-40%
Az ÁKK által a Magyar Állam nevében kibocsátott vagy a Magyar Állam által garantált, forintban denominált kamatozó értékpapír.	0-40%

Az ÁKK által a Magyar Állam nevében kibocsátott vagy a Magyar Állam által garantált, devizában denominált kamatozó értékpapír.	0-40%
Az MNB által forintban kibocsátott zéró kupon kötvény.	0-40%
Repó- és fordított repóügylet.	0-40%
Egyéb hitelviszonyt megtestesítő – hitelintézet, gazdálkodó szervezet vagy önkormányzat által kibocsátott – értékpapírok.	0-20%
EU vagy OECD vagy G20 országokban bejegyzett jelzálog-hitelintézet által kibocsátott jelzáloglevél.	0-40%
Bankbetét (forint/deviza), számlapénz	0-40%
Magyarországon bejegyzett gazdasági társaságok által kibocsátott, tagsági jogviszonyt megtestesítő értékpapírok.	0-30%
EU vagy OECD vagy G20 ország által kibocsátott állampapírok.	0-30%
Közép-európai régió országainak vállalatai által kibocsátott részvények, régióon kívüli fejlődő- és fejlett piaci külföldi vállalatok részvényei.	0-100%
Hazai és külföldi kollektív befektetési értékpapírok és ETF-ek.	0-80%
Alapdevizától eltérő devizában denominált eszközök.	0-100%
Származékos ügyletek kitettsége a devizakockázat fedezése céljából	0-100%
Származékos ügyletek kitettsége a hatékony portfólio kialakítása céljából	0-30%

15. A befektetési politika minden esetleges korlátozása, valamint bármely olyan technika, eszköz vagy hitelfelvételi jogosítvány, amely a befektetési alap kezeléséhez felhasználható, ideértve a tőkeáttétel alkalmazására, korlátozására, a garanciák és eszközök újbóli felhasználására vonatkozó megállapodásokat és az alkalmazható tőkeáttétel legnagyobb mértékét, utalva arra, hogy ABA esetében az éves és féléves jelentés tartalmazza a 6. melléklet XI. pontjának megfelelő információkat

Az Alap elő kívánja segíteni a hazai értékpapírpiac fejlődését, illetve jelentős hasznot is remél az értékpapír kölcsönzési üzletágtól. Az Alapnak lehetősége van kölcsönügylet keretében értékpapírt eladni a törvényi kereteknek (78/2014. (III. 14.) kormányrendelet) megfelelően.

Értékpapír kölcsönadás esetén az ügylet értéke nem haladhatja meg az Alap nettó eszközértékének 50%-át. A kölcsönadott értékpapírok visszaszolgáltatásának biztosítéka megfelelő mértékű állampapír óvadék nyújtása oly módon, hogy az óvadék piaci értéke (óvadékérték) az ügylet megkötésekor nem lehet kevesebb, mint a kölcsönzött értékpapírok piaci értékének 120%-a. Amennyiben a kölcsönügylet fennállta alatt bármikor az óvadékérték a kölcsönzött értékpapírok piaci értéke 110 %-os szintje alá csökkenne, állampapírban teljesítendő óvadékkiegészítési, illetve -feltöltési kötelezettség lép fel, a kölcsönzött értékpapírok piaci értékének 120%-áig.

Az Alapkezelő által kezelt alapok és portfóliók egymás közötti ügyletei

Az Alapkezelő által kezelt portfóliók (köztük kapcsolt vállalkozások) és alapok egymás között is bonyolíthatnak tranzakciókat, melyek esetén az Alapkezelő a belső szabályzataiban foglalt speciális rendelkezések szerint jár el, hogy kizárja a potenciális érdekellentét felmerülését. Ilyen ügyleteket az Alapkezelő kizárólag abban az esetben kezdeményez, ha a tranzakció az ügyletben résztvevő felek érdekeit nem sérti, továbbá mindkét fél szempontjából megfelel a legjobb végrehajtás elvének. Az Alapkezelő a kezelt portfóliók és alapok közötti tranzakciókat minden esetben piacszerű (fair) áron végzi és az árat ügyletenként dokumentálja.

Az Alapra vonatkozó általános befektetési korlátozások

A 78/2014. kormányrendelet 26. §-a alapján:

- (1) Az Alapkezelő az Alap saját tőkéjét nem fektetheti be az Alap által kibocsátott Befektetési Jegybe.
- (2) Az Alapkezelő az Alap részére nem vásárolhat
 - a) saját maga által kibocsátott értékpapírt;
 - b) az Alapkezelő kapcsolt vállalkozásai által kibocsátott értékpapírt, a nyilvános árjegyzéssel rendelkező értékpapírok kivételével, ideértve a tőzsdére bevezetendő értékpapírokat.
- (3) Az Alap nem vásárolhat az Alapkezelő tulajdonában lévő pénzügyi eszközöket, és nem értékesíthet pénzügyi eszközt az Alapkezelő részére.
- (4) Az Alapnak az Alapkezelő kapcsolt vállalkozásaival kötött, valamint az Alapkezelő által kezelt egyéb kollektív befektetési formák, valamint portfóliók egymás közötti ügyletei esetén az ügylet kötésekor érvényben lévő piaci árat dokumentálni kell.

Befektetési korlátok a befektetési alap eszközeihez viszonyítva

A 78/2014. kormányrendelet 18.-20. §-ai alapján:

- (1) A befektetési alap eszközeinek 10 százalékát fektetheti be ugyanazon kibocsátó által kibocsátott átruházható értékpapírokba vagy pénzügyi eszközökbe.
- (2) Az (1) bekezdésben meghatározott korláttal szemben 15 százalékos korlát alkalmazható olyan átruházható értékpapírok tekintetében, amelyeket szabályozott piacon vagy multilaterális kereskedési rendszeren forgalmazznak, feltéve, hogy az utolsó naptári negyedévben mért napi átlagos forgalma meghaladja a százmillió forintot.
- (3) Az (1) bekezdésben meghatározott korláttal szemben 25 százalékos korlát alkalmazható Magyarországon székhellyel rendelkező jelzálog-hitelintézet által kibocsátott jelzáloglevelek esetében, továbbá olyan kötvények esetében, amelyek kibocsátója egy tagállamban székhellyel rendelkező és jogszabálynál fogva a kötvénytulajdonosok érdekeinek védelmére létrehozott különleges állami felügyelet hatálya alatt álló hitelintézet, feltéve, hogy ez utóbbinak a kötvények kibocsátásából befolyt összegeket jogszabálynál fogva olyan eszközökbe kell befektetni, amelyek a kötvények futamideje alatt mindvégig alkalmasak a kötvényekhez rendelt követelések kielégítésére és amelyeket a kibocsátó felszámolása esetén első helyen a tőke visszatérítésére és a felhalmozott kamat kifizetésére kell felhasználni. Amennyiben a befektetési alap eszközeinek több mint 10 százalékát fekteti az e bekezdés hatálya alá tartozó, egy kibocsátó által kibocsátott értékpapírokba, ezeknek a befektetéseknek az összértéke nem haladhatja meg a befektetési alap eszközeinek 80 százalékát.
- (4) Az (1) bekezdésben meghatározott korláttal szemben 35 százalékos korlát alkalmazható abban az esetben, ha az átruházható értékpapírok vagy pénzügyi eszközök kibocsátója vagy garanciavállalója egy EGT-állam, annak helyi hatósága, harmadik ország, vagy olyan nemzetközi közjogi szerv, amelynek egy vagy több EGT-állam is tagja.
- (5) A befektetési alap eszközeinek 40 százalékát nem haladhatja meg azon kibocsátók átruházható értékpapírjainak és pénzügyi eszközeinek összértéke, amelyekben a befektetési alap által történő befektetések értéke egyenként meghaladja a befektetési alap eszközeinek 10 százalékát. Ez nem vonatkozik a prudenciális felügyelet hatálya alatt álló hitelintézetekben elhelyezett betétekre, illetve a prudenciális felügyelet hatálya alatt álló hitelintézetekkel lebonyolított OTC származtatott ügyletekre. A (3)–(4) bekezdésben szabályozott értékpapírokat és pénzügyi eszközöket a 40 százalékos korlát alkalmazása szempontjából nem kell figyelembe venni.
- (6) Az (1)–(5) pontokban szereplő korláttól eltérően a befektetési alap eszközeinek akár 100 százalékát fektetheti EGT-állam vagy az OECD tagállama által kibocsátott vagy garantált állampapírokba és nemzetközi pénzügyi intézmény által kibocsátott vagy garantált hitelviszonyt megtestesítő értékpapírokba, ha eszközeinek legfeljebb 35 százalékát fekteti egy adott sorozatba tartozó értékpapírba.
- (7) Amennyiben a befektetési alap befektetési politikája alapján egy adott intézménnyel szembeni, az adott intézmény által kibocsátott átruházható értékpapírokba vagy pénzügyi eszközökbe történő befektetésekből, az adott intézménynél elhelyezett betétekből, és az adott intézménnyel kötött OTC származtatott ügyletekből eredő összevont kockázati kitettség meghaladhatja a befektetési alap

eszközeinek 20 százalékát, erre a kezelési szabályzatban kifejezetten fel kell hívni a befektetők figyelmét meghatározva az ebből fakadó speciális kockázatokat is.

Befektetési korlátok a megengedett eszközök oldaláról

A 78/2014. kormányrendelet 25. §-a alapján:

- (1) A nyilvános befektetési alap egyetlen kibocsátóban sem szerezhethet minősített befolyást, illetve nyilvánosan működő részvénytársaságban nem szerezhethet nyilvános vételi ajánlattételi kötelezettséget megalapozó befolyást.
- (2) A fentiekén túlmenően a nyilvános befektetési alap:
 - a) egy kibocsátó szavazásra nem jogosító részvényeinek legfeljebb 10 százalékát,
 - b) egy kibocsátó hitelviszonyt megtestesítő értékpapírjainak legfeljebb 20 százalékát, szerezhetheti meg.
- (3) A (2) bekezdés b) pontjaiban meghatározott korlát figyelmen kívül hagyható a megszerzés időpontjában, amennyiben a hitelviszonyt megtestesítő értékpapírok bruttó értékét vagy a forgalomba hozandó értékpapírok nettó értékét ebben az időpontban nem lehet meghatározni.
- (4) Nem kell figyelembe venni az (1) és (2) bekezdésben szereplő korlátokat:
 - a) az EGT-állam vagy annak önkormányzata által forgalomba hozott vagy garantált átruházható értékpapírok és pénzügyi eszközök esetében,
 - b) a harmadik ország által forgalomba hozott vagy garantált átruházható értékpapírok és pénzügyi eszközök esetében,
 - c) nemzetközi pénzügyi intézmény, valamint az olyan nemzetközi közjogi szervezetek által kibocsátott átruházható értékpapírok esetében, amelyeknek egy vagy több tagállam a tagja.

Az Alap tőkeáttételt csak a törvényben megengedett korlátokon belül vehet fel: A befektetési alap teljes nettósított kockázati kitétsége nem haladhatja meg a befektetési alap nettó eszközértékének a kétszeresét, azaz az Alap felvehető tőkeáttétel maximális értéke 2. Az Alap befektetési politikája további korlátozásokat nem tartalmaz.

Az Alap által alkalmazott tőkeáttétel teljes összegét, valamint a tőkeáttétel mértékében bekövetkező változásokat az Alap éves és féléves jelentése tartalmazza.

16. A portfólió devizális kitétsége

Alapdevizától eltérő devizában denominált eszközök aránya: 0-100%

17. Ha a tőke-, illetve hozamígéret a befektetési alap befektetési politikájával van alátámasztva, akkor a mögöttes tervezett tranzakciók leírása

Nem alkalmazandó.

18. Hitelfelvételi szabályok

Az Alap eszközeinek 10 százaléka erejéig vehet fel hitelt 3 hónapnál rövidebb futamidőre. Az Alap jogosult a hitelfelvételhez óvadékot nyújtani. Az Alap kötvényt, más hitelviszonyt megtestesítő értékpapírt nem bocsáthat ki. A 78/2014. kormányrendelet alkalmazása során nem minősül hitelfelvételnek az Alapot terhelő fizetési kötelezettségre vonatkozó, a forgalmazó által biztosított, legfeljebb 15 napos halasztott pénzügyi teljesítés lehetősége.

Az Alap nem nyújthat pénzkölcsönt, nem vállalhat kezességet. Ez a tilalom nem vonatkozik a maradéktalanul még ki nem fizetett pénzügyi eszközök vásárlására.

Az Alap nem köthet fedezetlen eladási ügyleteket.

Az Alap jogosult az eszközei terhére származtatott ügyleteihez óvadékot nyújtani.

19. Azon értékpapírokat kibocsátó vagy garantáló államok, önkormányzatok vagy nemzetközi szervezetek, amelyeknek az értékpapírjaiba az Alap eszközeinek több mint 35 százalékát fekteti
Az EU, az OECD vagy a G20 országai.

20. A leképezett index bemutatása és az egyes értékpapírok indexbeli súlyától való eltérésének maximális nagysága
Nem alkalmazandó.

21. Azon befektetési alap befektetési politikája, amelybe a befektetési alapba fektető befektetési alap eszközeinek legalább 20 százalékát meghaladó mértékben kíván befektetni
Nem alkalmazandó.

22. A cél-ÁÉKVB, illetve annak részalapjának megnevezése
Nem alkalmazandó.

23. Az adott tárgykörre vonatkozó egyéb információk, így pl. a mögöttes alapok letelepedésére vonatkozó információk, amennyiben az ABA alapok alapja

A fenntarthatósági kockázatok befektetési döntésekbe való integrálása:

(az SFDR rendelet 6. cikk (1) a) pontja szerinti tájékoztatás)

Az Alapkezelő az Alap vagyionkezelése során saját belső módszertana alapján értékeli a potenciális befektetési instrumentumokat, mely értékelés kiterjed a releváns kockázatokra és azok kezelésére is. Az Alapkezelő a fenntartható befektetési elveit a Fenntarthatósági Politikájában írja le, mely előírja a hosszútávon fenntartható fejlődési célok mentén a releváns kockázatok feltárását és a befektetési döntések során való figyelembevételét. A vagyionkezelési döntések során a felelős portfóliómenedzserek áttekintik a potenciális befektetési instrumentumok esetében rendelkezésre álló fenntarthatósági kockázati értékelések eredményét. A kockázatkezelés részeként a fenntarthatósági kockázatok a többi befektetési kockázattal együtt mérlegelésre kerülnek a várható hozamok mértékével és azok fenntarthatóságával összevetve.

Az Alapnak nem célja a pénzügyi szolgáltatási ágazatban a fenntarthatósággal kapcsolatos közzétételekről szóló 2019. november 27-ei (EU) 2019/2088 európai parlamenti és tanácsi rendelet (SFDR) 8. és 9. cikkének történő megfelelés, azaz nem rendelkezik környezeti és/vagy társadalmi jellemzőket előmozdító céllal, illetve nem célja a fenntartható befektetések megvalósítása.

24. Származtatott ügyletekkel kapcsolatos információk

Jelen Kezelési szabályzatban származékos ügylet alatt értendők az értékpapírokra, indexekre, értékpapírokon alapuló tőzsdei szabványosított származékos termékekre kötött határidős, deviza határidős ügyletek, opciós és kamatsere-ügyletek, kivéve az állampapírra kötött REPO és fordított REPO ügyletek. Az Alapkezelő az Alap nevében származtatott ügyletet kizárólag a Kezelési szabályzatban megfogalmazott befektetési célok elérése érdekében, a törvényi előírások betartásával köthet. A

származtatott ügylet értéke nyilvános árinformáció alapján a nettó eszközérték-számítás gyakoriságának megfelelően megállapítható, továbbá a származtatott ügylet - figyelembe véve a befektetési jegyek visszaváltási feltételeit - kellő időben a megfelelő piaci áron lezárható, elszámolható.

24.1. Származtatott ügyletek alkalmazása esetén arra vonatkozó információ, hogy a származtatott ügyletek alkalmazására fedezeti célból vagy a befektetési célok megvalósítása érdekében van lehetőség

Az Alap származékos ügyleteket használ fedezeti célból, valamint a portfólió hatékony kezelésének céljából, a befektetési célok elérésének érdekében. A portfólió hatékony kezelése céljából kötött származtatott ügyletek kitettsége nem haladhatja meg az alap nettó eszközértékének 30%-át.

24.2. A származtatott termékek, illetve a származtatott ügyletek lehetséges köre

Az Alap az alábbi eszközökre szóló származtatott ügyleteket köthet:

- a) értékpapírok
- b) indexek
- c) értékpapírokon alapuló tőzsdei szabványosított származtatott termékek
- d) deviza

A származtatott ügyletek lehetnek opciós ügyletek, tőzsdei határidős ügyletek, valamint tőzsdén kívüli deviza határidős ügyletek.

24.3. Azon jogszabályhely megjelölése, amelynek alapján a befektetési alap eltérési lehetőséggel élt Nem alkalmazandó.

24.4. A származtatott ügylettel kapcsolatos befektetési korlátok

A 78/2014. kormányrendelet 22. §-a alapján:

- (1) A befektetési alap az alábbi feltételekkel köthet származtatott ügyletet:
 - a) a származtatott ügylet a portfólió hatékony kezelésének célját szolgálja,
 - b) az ügylet kötése nem jár a (2) és (3) bekezdésben megállapított befektetési korlátok megsértésével.
 - c) a származtatott ügylet értéke nyilvános árinformáció alapján a nettó eszközérték-számítás gyakoriságának megfelelően megállapítható, továbbá a származtatott ügylet – figyelembe véve a befektetési jegyek visszaváltási feltételeit – kellő időben a megfelelő piaci áron lezárható, elszámolható.
 - d) a származtatott ügyletekre vonatkozó befektetési szabályokat, beleértve a származtatott ügylet alapjául szolgáló megengedett eszközök körét, a befektetési korlátokat, a származtatott ügyletek értékelésének a szabályait, a kezelési szabályzat tartalmazza.
- (2) A befektetési alap – származtatott ügyletek figyelembevételével számított – teljes nettósított kockázati kitettsége nem haladhatja meg a befektetési alap nettó eszközértékének a kétszeresét. A teljes nettósított kockázati kitettségen a befektetési alap egyes eszközeiben meglévő nettósított kockázati kitettségek abszolút értékeinek összegét kell érteni. A befektetési alapnak az egyes eszközökben meglévő nettósított kockázati kitettséget az adott eszköz aktuális értékének, továbbá az ugyanezen az eszközön alapuló származtatott ügyletekben meglévő kitettségek értékének egybeszámításával kell megállapítani, úgy hogy az ellentétes irányú ügyletekben lévő kitettségeket egymással szemben nettósítani kell. Az alap teljes nettósított kockázati kitettségére vonatkozó limitnek való megfelelés szempontjából az alap eszközeiben meglévő devizakockázatok fedezése céljából kötött származtatott ügyleteket figyelmen kívül lehet hagyni.
- (3) A befektetési alapnak az egyes eszközeiben meglévő nettósított kockázati kitettsége nem haladhatja meg az e rendeletben vagy az alap kezelési szabályzatában az adott eszközre megállapított

befektetési korlátokat. E szabály alkalmazása során nem kell figyelembe venni az indexhez kötött származtatott ügyleteket, ugyanakkor figyelembe kell venni azt, ha egy átruházható értékpapír vagy pénzüpi eszköz az adott eszközön alapuló származtatott ügyletet is tartalmaz.

24.5. Az egyes eszközökben meglévő pozíciók nettósítási szabályai

Az Alap egyes eszközökben meglévő pozícióinak nettósítási szabályai a következők:

Az Alapkezelő az Alap devizában, illetve befektetési eszközben meglévő nem származtatott hosszú (rövid) pozícióját az ugyanezen devizán, illetve befektetési eszközön alapuló rövid (hosszú) származtatott pozíciójával szemben, valamint a származtatott - ugyanazon alapul szolgáló eszközben meglévő - hosszú és rövid pozíciókat egymással szemben nettósíthatja.

Ugyanazon alapul szolgáló értékpapíron meglévő pozíciók az alábbi feltételek egyidejű teljesülése esetén nettósíthatók:

- az értékpapírok kibocsátói, a névleges kamatláb, a lejárat időpontja megegyeznek, és
- az értékpapírok ugyanazon devizában denomináltak.

Az átváltható értékpapír pozíciója nem nettósítható olyan értékpapír ellentétes pozíciójával, amelyre az értékpapír átváltható.

Az Alapban a devizák, az azonos jogokat megtestesítő értékpapírok, valamint az azonos devizára, illetve befektetési eszközre és lejáratra szóló határidős ügyletek, opciók, opciós utalványok hosszú (rövid) pozícióinak a rövid (hosszú) pozíciókkal szembeni többsége az adott befektetési eszköz nettó pozíciója, mely nettó pozíciók abszolút értékeinek összege nem haladhatja meg az Alap saját tőkéjének kétszeresét.

24.6. Az indexekben, egyéb összetett eszközökben meglévő pozíciók kezelése

Az indexekben, egyéb összetett eszközökben meglévő pozíciók kezelésének szabályai a következők: Az index termékek szétbontásra kerülhetnek a kontraktusszorzó és az index összetétele alapján egyedi részvényekre, amelyek nettósíthatóak a portfólióban esetlegesen szereplő azonos részvényekkel, vagy az azonos részvényekre szóló származtatott termékekkel. Az összetett származékos termékek elemekre bontva vehetők figyelembe a nettósítási szabályok alkalmazásakor.

24.7. Az értékeléshez felhasználni kívánt árinformációk forrása

A tárgy napi nyitott pozíciókból származó nyereséget és veszteséget az adott instrumentumra közzétett tárgy napi, illetve ennek hiányában a legutolsó, hivatalos közzétett elszámoló ár és kötési ár különbözetén kell értékelni. Az Alap eszközeit, amikor csak lehetséges a piaci árazás alkalmazásával kell értékelni. Ennek hiányában az Alap eszközeinek értékelése a mindenkor hatályos törvényi előírásoknak megfelelően történik.

24.8. Amennyiben azon származtatott ügylet jellemzői, amelybe a befektetési alap befektet, különböznek a jogszabály által a származtatott ügyletekre vonatkozóan meghatározott általános jellemzőktől, az erre vonatkozó figyelemfelhívás, meghatározva az adott származtatott ügylet jellemzőit és kockázatát

Nem alkalmazandó.

24.9. Az adott tárgykörre vonatkozó egyéb információk

Nem alkalmazandó.

25. Ingatlanalapra vonatkozó speciális rendelkezések

Nem alkalmazandó.

25.1. Annak megjelölése, hogy hozamtermelő vagy értéknövekedési céllal kiválasztandó ingatlanokba fektet az ingatlanalap

Nem alkalmazandó.

25.2. Annak megjelölése, hogy milyen funkciójú (lakás, kereskedelmi, ipari stb.) ingatlanokba fektet az ingatlanalap

Nem alkalmazandó.

25.3. Annak megjelölése, hogy mely országokban fektet be az ingatlanalap

Nem alkalmazandó.

25.4. Egy ingatlan, illetve ingatlanhoz kapcsolódó vagyoni értékű jog értékének maximuma összecszerűen

Nem alkalmazandó.

25.5. Egy ingatlan, illetve ingatlanhoz kapcsolódó vagyoni értékű jog értékének maximuma az összes eszközhöz viszonyítottan

Nem alkalmazandó.

25.6. Az építés alatt álló ingatlanok maximum aránya

Nem alkalmazandó.

25.7. Az ingatlanalapra háruló kockázatok

Nem alkalmazandó.

25.8. Az ingatlanalapra háruló kockázatok kezelésének módja, a kockázatkezelés stratégiája és megvalósításának főbb elvei

Nem alkalmazandó.

25.9. Az Alap nyilvántartásba vételét megelőző forgalomba hozatal kapcsán történt apportálás esetén az apportálandó ingatlanok részletes bemutatása

Nem alkalmazandó.

IV. A kockázatok

26. A kockázati tényezők bemutatása, valamint annak bemutatása, hogy az ABAK hogyan felel meg a 16.§ (5) bekezdésben előírt feltételeknek

Az Alap befektetési jegyeibe történő befektetésből adódó kockázatokat, illetve az abból adódó esetleges károkat kizárólag a Befektetők viselik.

Az Alap befektetési jegyeibe történő befektetés az pénz- és tőkepiacok jellegéből adódóan kockázatos. Mivel a befektetések kockázatából adódó veszteségek viselői teljes mértékben a Befektetők, a befektetési kockázatok felmérése, mérlegelése és felvállalása a Befektető feladata. Az alábbiakban – nem kizárólagos jelleggel – az Alap befektetési jegyeibe történő befektetésekből eredő kockázati tényezőkre kívánjuk felhívni a figyelmet.

Az Alapkezelő szakmai felelőssége

Az Alapkezelő az Alap részére végzett alapkezelési tevékenységéből származó, esetleges szakmai felelősséggel kapcsolatos kockázatok fedezésére az ABAK-irányelvnek megfelelően szavatoló és pótlólagos tőkét képez, így képes fedezni a szakmai gondatlanságból adódó potenciális felelősséggel kapcsolatos kockázatokat.

Az Alap Befektetési jegyei folyamatos forgalmazásának felfüggesztése

Az Alap folyamatos forgalmazásának felfüggesztése esetén az Alap befektetőinek nem áll módjában, a felfüggesztés ideje alatt a meglévő befektetési jegyeiket visszaváltani, illetve új befektetési jegyeket vásárolni az Alapból. A befektetési jegyek folyamatos forgalmazásának, illetve a folyamatos forgalmazás felfüggesztésének szabályait a Kezelési Szabályzat 43. pontja tartalmazza.

Politikai, gazdasági környezet

A cél-országok, - amelyekbe az Alap befektetési irányulnak - mindenkori politikai stabilitása, helyzete időről-időre megváltozhat. Az egyes országok kormányai hozhatnak olyan döntéseket, melyek negatívan befolyásolhatják az Alap működése során ezen országokban megszerzett befektetéseinek értékét, és az ezen befektetések nyilvántartására szolgáló valuták forinttal szembeni árfolyamát. A magyar illetve a külföldi kormányok, valamint az egyes cél-országok nemzeti bankjainak politikája és intézkedései jelentős hatással lehetnek az Alap eszközei hozamára és az üzleti életre általában, így azon társaságok teljesítményére is, amelyek által kibocsátott értékpapírok időről-időre az Alap portfóliójában szerepelhetnek. A cél-országok gazdasági növekedése, külgazdasági pozíciója, árfolyampolitikája, költségvetési hiányának mértéke és kamatszintje az Alap nettó eszközértékét befolyásolja, és így kedvezőtlenül is érintheti.

Infláció, kamatlábak

Mivel az Alap értékpapír portfóliójában hitelviszonyt megtestesítő és egyéb kamatjellegű jövedelmet nyújtó értékpapírok is kaphatnak helyet, így az általuk nyújtott hozam jelentősen befolyásolja az Alap által elért eredményt. Ezen instrumentumok hozama azonban mindig a piaci kamatlábaktól függ, amelyek viszont részben az inflációs várakozásokkal összhangban alakulnak. Az Alap nettó eszközértékére a kamatlábak változása kedvezőtlen hatással is lehet.

Értékpapír kibocsátók

Az Alap portfóliójában lévő értékpapírok kibocsátói – kedvezőtlen esetekben - rossz gazdasági eredményeket produkálhatnak, csőd, vagy felszámolási eljárás alá kerülhetnek, amely az Alap portfólióját és a Befektetőket a hozamok elmaradása, árfolyamveszteség, vagy alacsony piaci érték formájában hátrányosan érintheti.

Adózási kockázat

A befektetési jegyekre vonatkozó személyi jövedelemadó szabályok és a befektetési alapok adózására vonatkozó előírások a jövőben változhatnak. Az Alap ki van téve az esetlegesen bekövetkező adópolitikai változásoknak (pl.: adóemelés, új adónem bevezetése)

Likviditási kockázat

Bár a nemzetközi befektetési környezet az általános globalizáció eredményeképpen alapvetően az értékpapír piacok likviditási helyzetének növekedése irányába hat, a magyar értékpapírpiac likviditása még nem éri el a fejlett tőkepiacok szintjét. A portfólió egyes elemeinek értékesítése - főleg a hosszabb lejáratú kötvények esetében - nehézségekbe ütközhet, illetve csak kedvezőtlen árfolyamon lehetséges. A likviditási kockázat az Alap szabad pénzeszközeinek befektetése esetén is korlátozó tényező lehet.

Emellett az értékpapírok árát az erősen ingadozó piaci kereslet és kínálat fokozottan képes befolyásolni, ami az Alap nettó eszközértékén keresztül hat a Befektetési jegyek árfolyamára. A likviditás hiány az Alapra kedvezőtlen hatást gyakorolhat, amelynek mértéke mindig az aktuális tőkepiaci helyzet függvénye.

Árazási kockázat

A befektető a befektetési jegyekre irányuló megbízás leadásakor nem ismeri annak teljesítéskori árfolyamát.

Származékos ügyletek

Az Alapkezelő az Alap nevében származtatott ügyletet kizárólag a Kezelési szabályzatban megfogalmazott befektetési célok elérése érdekében köthet, befektetési eszközre. A származékos ügyletek jellegüknél fogva sokkal magasabb kockázatokat hordoznak magukban, amely kockázatok megfelelő befektetési technikákkal csökkenthetőek, azonban teljes mértékben ki nem zárhatók.

Devizaárfolyam kockázat

Az egyes devizák egymáshoz viszonyított árfolyama a gazdasági-, illetve a mindenkori kereslet-kínálati viszonyok következtében változik. Ennek következtében az érintett Alapok eszközeinek az egyes devizákban kifejezett értéke az alapdevizára konvertálva az adott deviza és az alapdeviza közötti árfolyam ingadozásától függően változhat. Ezáltal a Befektetési jegyeket megvásárló Befektetőknek bizonyos esetekben az Alap portfólióját alkotó egyedi értékpapírok devizanemeinek az Alap alapdevizájával szemben meghatározott árfolyam-ingadozásának kockázatával kell szembenézniük.

Részvény árfolyamok alakulása

A nemzetközi és hazai értékpapírpiacokat időnként nagymértékű árfolyam-ingadozások jellemzik, amelyek az Alap nettó eszközértékét kedvezőtlen is befolyásolhatják. A részvényeken elérhető árfolyam-nyereséggel az Alap által elért hozam rendkívüli módon megnövekedhet, de számolni kell - a legkörülményesebb elemzések ellenére is -, az esetleges részvényárfolyam-veszteséggel, amely negatívan befolyásolhatja az Alap jövedelmezőségének alakulását. Az Alapkezelő fedezeti ügyletek alkalmazásával a kedvezőtlen hatásokat mérsékelheti.

Partner kockázat

Fennáll annak a veszélye, hogy a megkötött származékos és egyéb ügyletek esetén, a partner nem teljesíti, vagy nem tudja teljesíteni az ügylet során a kötelezettségeit.

Alap megszűnésének kockázata

A nyilvános nyílt végű befektetési alapot az Alapkezelő köteles megszüntetni, amennyiben az Alap saját tőkéje három hónapon keresztül átlagosan nem éri el a húszmillió forintot.

Fenntarthatósági kockázat

A fenntarthatósági kockázat olyan környezeti, társadalmi vagy irányítási esemény vagy körülmény, melynek bekövetkezése, illetve fennállása tényleges vagy potenciális, lényeges negatív hatást gyakorolhat a befektetés értékére. Ilyen fenntarthatósági kockázatok például a klíma kockázat, az átállási kockázat vagy a fosszilis energiahordozók miatti extra kiadások.

A fenntarthatósági kockázat által a kínált pénzügyi termék hozamára gyakorolt valószínű hatások értékelésének eredményei:

(az SFDR rendelet 6. cikk (1) b) pontja szerinti tájékoztatás)

Az Alapkezelő által kínált pénzügyi termékek, így a befektetési alapok hozamára a fenntarthatósági kockázatok (pl. klíma kockázat, átállási kockázat, fosszilis energiahordozók miatti extra kiadások) hatással lehetnek. Ezen hatások jellemzően hosszabb – akár 10 év, vagy azt meghaladó – befektetési időtáv esetén jelentkeznek, eredményüket tekintve pedig akár jelentős befolyással is lehetnek az adott pénzügyi termék hozamának alakulására, adott esetben rontva azok teljesítményét. (Például környezetvédelmi szempontok előtérbe kerülése folytán adott szektorban tevékenykedő vállalat piaci hátrányt szenvedhet el, amennyiben működését nem állítja át megfelelő időben a „hagyományos” modelltől, korszerűbb és környezetvédelmi szempontból fenntarthatónak minősülő egyéb módszerre). Ennek hatása jellemzően hosszú távon jelenhet meg az adott cég piaci megítélésében és ezáltal piaci értékben is, melyre az Alapkezelő az eszközválasztási döntések során figyelemmel van.

Az egyes pénzügyi termékek esetében a fenntarthatósági kockázatok mértéke eltérő lehet, amelyet az Alapkezelő folyamatosan nyomon követ és erről a befektetőket a jogszabályokban előírt módon tájékoztatja. Az Alap esetében az Alapkezelő arról tájékoztatja az befektetőket, hogy a portfólió nem tartozik az SFDR Rendelet (EU 2019/2088) által meghatározott környezeti vagy társadalmi jellemzőket, illetve ezek kombinációját előmozdító pénzügyi termék vagy a fenntartható befektetést célul kitűző pénzügyi termék kategóriába. Az e pénzügyi termék alapjául szolgáló befektetések kiválasztása során az Alapkezelő nem veszi figyelembe a környezeti szempontból „fenntartható” gazdasági tevékenységekre vonatkozó speciális uniós kritériumokat (Taxonómia Rendelet, EU 2020/852), mivel e termék nem kíván megfelelni az emelt szintű fenntarthatósági feltételeknek.

26.1. Az ABA likviditási kockázatának kezelése, visszaváltási jogok és a befektetőkkel kötött visszaváltási megállapodások leírása, utalva arra, hogy ABA esetében az éves és féléves jelentés tartalmazza a 6. melléklet X. pontjának megfelelő információkat

Az Alapkezelő az Alap vonatkozásában likviditáskezelési rendszert alkalmaz, hogy nyomon követhesse az Alap likviditási kockázatát, valamint, hogy az Alap befektetéseinek likviditási profilja megfeleljen az Alap kötelezettségeinek.

Az Alapkezelő rendszeresen stressztesztet végez mind rendes, mind rendkívüli likviditási feltételek mellett, ami lehetővé teszi számára, hogy értékelje és nyomon kövesse az Alap likviditási kockázatát. Az Alap éves és féléves jelentése tartalmazza a Kbfvt. 6. melléklet X. pontjának megfelelő információkat, azaz a nem likvid eszközök arányát, a likviditáskezeléssel és a kockázatkezeléssel kapcsolatos tájékoztatást.

A Befektetőkkel vételi és visszaváltási megbízásra szóló megállapodást kizárólag a Forgalmazó köt. az Alap nyíltvégű befektetési alap, így az Alap Befektetési jegyeit a Befektetők a folyamatos forgalmazás során – a jelen Kezelési szabályzatában foglalt szabályok és a Forgalmazóval megkötött megbízási szerződés, valamint a Forgalmazó Üzletszabályzata szerint – megvásárolhatják, továbbá a Befektetési jegyeket visszaválthatják.

A megbízások teljesítésének visszaigazolása tartalmazza a befektetési jegyekre vonatkozó vételi- és visszaváltási megbízás alapvető információit:

- az Alapkezelő azonosító adatai
- a Befektető azonosító adatai
- a megbízás befogadásának napja és ideje
- a megbízás teljesítésének napja
- az Alap azonosító adatai
- a befektetett/visszaváltott összeg

- a forgalmazási jutalék értéke

V. Az eszközök értékelése

27. A nettó eszközérték megállapítása, közzétételének helye és ideje, a hibás nettó eszközérték számítás esetén követendő eljárás

Az Alap nettó eszközértékének számítása és közzététele a *Kbftv. 38.§ és 124. § - 126. §-a* alapján történik.

Az Alap nettó eszközértékét és az egy Befektetési jegyre jutó nettó eszközértéket minden forgalmazási napra befektetési jegy sorozatonként meg kell állapítani és az Alapkezelő (<https://www.vigam.hu>) honlapján közzé kell tenni, valamint a Forgalmazó honlapján a Befektetők számára hozzáférhetővé kell tenni.

Az Alap nettó eszközértékének számítása az adott Alap portfóliójában lévő értékpapírok piaci árfolyamának, valamint a likvid eszközök értékének és az Alapot terhelő költségeknek és kötelezettségeknek figyelembevételével történik.

A nettó eszközérték számításokat az Alapkezelő végzi minden forgalmazási napra. A Letétkezelő biztosítja, hogy az Alap kollektív befektetési értékpapírjainak nettó eszközértékét a jogszabályoknak és az Alap kezelési szabályzatának, valamint a Kbftv 38. §-ban meghatározott eljárásoknak megfelelően számítsák ki. A tárgynapra (T nap) vonatkozó nettó eszközérték kiszámítása és közzététele a tárgynapot (T nap) követő forgalmazási napon (T+1 nap) történik. A számítás során az Alapkezelő a tárgynapi (T nap) illetve a lehető legfrissebb piaci árfolyam-információk felhasználásával végzi el az értékelést.

Az Alapkezelő a tárgynapra (T nap) vonatkozóan az Alap egy darab Befektetési jegyére jutó nettó eszközértéket úgy határozza meg, hogy az Alap - a tárgynapi (T nap) Befektetési jegy forgalomba hozatala nélkül számított – tárgynapi (T nap) nettó eszközértékét elosztja a tárgynapot megelőző forgalmazási napon (T-1 nap) forgalomban lévő Befektetési jegyek darabszámával és az így kapott értéket 6 tizedes jegyre kerekíti, a kerekítés általános szabályai szerint. Az Alapkezelő a nettó eszközérték számítása során minden hosszabb időszakra vonatkozó, az Alapot terhelő előre látható költséget időarányosan, naponta számít fel és fokozatosan terhel az Alapra. Az előre nem tervezhető költségek az esedékességük időpontjában kerülnek az Alapra terhelésre. Az Alapkezelő a honlapján minden forgalmazási napra közzéteszi befektetési jegy sorozatonként az Alap nettó eszközértékét és az egy Befektetési jegyre jutó nettó eszközértéket az Alap nyilvántartásba vételét követő első forgalmazási nap kezdetével. Az Alapkezelő az Alap Nettó eszközértékét és az egy Befektetési jegyre jutó nettó eszközértéket a forgalmazási helyeken a Befektetők részére hozzáférhetővé teszi.

Az Alap Nettó eszközérték számításának menete

+	Pénzeszközök értéke (folyószámla, bankbetét)
+	Pénz és tőkepiaci instrumentumok piaci értéke
+	Értékpapírügyletekkel és forgalmazással kapcsolatos követelések összege
-	Értékpapírügyletekkel és forgalmazással kapcsolatos kötelezettségek összege

+	Egyéb követelések (osztalék, devizaváltás stb.)
-	Egyéb kötelezettségek (elhatárolt díjak, devizaváltás, bizományosi díjak stb.)
-	Fix költségek (könnyvizsgálói díj, hirdetési díj)
=	Bruttó Eszközérték
-	Változó költségek az Eszközértékre vetítve (alapkezelési díj, letétkezelési díj, vezető forgalmazói díj)
-	Változó költségek a T-1 napi Nettó Eszközértékre vetítve (éves Felügyeleti díj)
-	Pozitív sikerdíj összege
=	Forgalmazás előtti Eszközérték
+ / -	T napi forgalmazások összege
=	Nettó Eszközérték

Az Alap nettó eszközértéke számításában bekövetkezett hiba esetén a hibás nettó eszközértéket a hiba feltárását követő legközelebbi nettó eszközérték megállapításakor a hiba bekövetkezésének időpontjára visszamenőleges hatállyal javítani kell, amennyiben a hiba mértéke meghaladja a befektetési alap nettó eszközértékének **egy ezrelékét**. A javítás során a megállapított hiba bekövetkezésének időpontjában érvényes mértékének megfelelően kell módosítani a nettó eszközértéket minden olyan napra vonatkozóan, amelyet a feltárt hiba a későbbiek során érintett. A javított nettó eszközértéket közzé kell tenni. Amennyiben az Alap nettó eszközértékének megállapítása a fenti hibahatárt meghaladóan tévesen történik és ebből az ügyfelet vagy az Alapot kár éri, úgy kompenzálásban részesülnek, kivéve, ha a kár összege nem éri el ügyfelenként az 1.000;- Ft-ot. A kompenzáció semmilyen esetben sem terheli az Alapot, azt az Alapkezelő vagy a Letétkezelő viseli – megállapodásuk arányában.

Hibás nettó eszközérték esetén a Befektetési alap javított nettó eszközértékét és a javított egy Befektetési jegyre jutó nettó eszközértéket az Alapkezelő (<https://www.vigam.hu>) honlapján közzé kell tenni, valamint a Forgalmazó honlapján a Befektetők számára hozzáférhetővé kell tenni a hiba feltárását követő legközelebbi nettó eszközérték közzétételének időpontjában.

28. A portfólió elemeinek értékelése, az értékelési eljárásnak és az eszközök értékelése során használt árképzési módszernek a leírása, beleértve a nehezen értékelhető eszközök értékelése során a 38. §-nak megfelelően alkalmazott módszereket

A portfólió elemeinek értékelését az Alapkezelő végzi, a következő szabályok alapján:

1. *Az adott Alap pénzforgalmi számlája:* a számlá(ko)n lévő eszközök megszolgált, de el nem számolt, időarányos kamattal növelt tárgynapi záró állománya kerül beszámításra.
2. *Lekötött betét:* a lekötött betétek esetében a betét összegének a megszolgált, de el nem számolt időarányos kamattal növelt tárgynapi záró állománya.

3. *Hitelviszonyt megtestesítő értékpapírok:*

- a) Az aukció útján először forgalomba hozott, egy évnél rövidebb lejáratú magyar állampapírokat – ideértve az állami készfizető kezességgel rendelkező értékpapírokat is – a kibocsátásukig a beszerzési áron kell értékelni.
- b) A 3 hónapnál rövidebb hátralévő futamidejű, forintban denominált magyar állampapírok – ideértve az állami készfizető kezességgel rendelkező értékpapírokat is – esetén az ÁKK által a tárgynapon, illetve az azt megelőző legutolsó munkanapon közzétett 3 hónapos referenciahozam felhasználásával kalkulált jelenértéken, illetve a tárgynapra számított nettó árfolyam és a tárgynapig felhalmozott kamatok összegeként kell a piaci értéket meghatározni.
- c) *Minden egyéb magyar állampapírt* az ÁKK által a tárgynapnak megfelelő (ennek hiányában az azt megelőző legfrissebb) dátummal publikált középárfolyam (bid-ask átlag) felhasználásával kell értékelni. Az ÁKK által közzétett, a tárgynapnak megfelelő (ennek hiányában az azt megelőző legfrissebb) vételi és eladási árfolyamok átlagából visszaszámolt hozamot kell tekinteni az értékelés alapjának, ezen hozammal kell kiszámítani a tárgynapra vonatkozó nettó és bruttó árfolyamokat.
Ennek hiányában a d) pontban leírtak irányadók.
- d) *Egyéb diszkont értékpapírokat* az alábbiakban felsoroltak közül a legfrissebb árfolyam alapján számított hozamokkal kalkulált jelenértéken kell értékelni. *Egyéb kamatozó értékpapírok* esetén az értékelésnél a tárgynapig felhalmozott kamattal kell a következő nettó árfolyamok közül a legfrissebbet figyelembe venni. Amennyiben több legfrissebb árfolyamadat is publikált ezek közül ugyanarra a napra, úgy az adatszolgáltató kiválasztását az Alapkezelő Értékelési politikája alapján kell megtenni. Kétoldali árjegyzés esetén középárfolyam (bid-ask átlag) alkalmazandó. Ha a kétoldali árjegyzés egyik oldala adott napra hiányzik, akkor arra a napra nem számítható középárfolyam. Ezesetben a legutolsó kalkulálható középárfolyam alkalmazandó.

Az értékpapír jellemző piacának valamely adatszolgáltatója (*Bloomberg, Reuters, szakmai szervezetek vagy médiumok honlapja, tőzsdei árjegyzés, felügyeleti közvélemények, nemzeti bankok hivatalos honlapja, ÁKK honlapja.*) által közzétett, a tárgynapra vonatkozó (ennek hiányában az azt megelőző legutolsó) árfolyam, beleértve ezeken az adatszolgáltatókon vagy az általuk közzétett árjegyzői rendszerekben szereplő árakat. Az árfolyamok felhasználásánál az árjegyzés értéknapi és a tárgynap közti eltérést figyelembe kell venni, ezért az értékelés alapja az árjegyzés szerinti árfolyamból számított hozam, a tárgynapnak megfelelő árfolyamokat pedig ezen hozam felhasználásával kell kiszámítani az értéknapi figyelembe vételével.

Amennyiben adott értékpapírra semmilyen ár nem érhető el, vagy a fenti sorrend alapján meghatározott ár az Alapkezelő véleménye szerint nem megfelelően tükrözi az adott eszköz elfogadhatóan közelítő értékét, akkor az Alapkezelő az Értékelési Politikájában meghatározottak szerint jár el, és meghatározza az adott eszköz 'fair' értékét. Az Alapkezelő értékelésének az adott eszközzel kapcsolatban nyilvánosan elérhető vagy egyéb, megfelelően dokumentált információkon kell alapulnia. Az Alapkezelő legjobb becslése akkor használható fel értékelésre, ha a kapott értéket szakmailag alátámasztja. Az ilyen módon becsült érték legfeljebb 30 napig használható fel értékelésre, 30 nap elteltével az Alapkezelő újra értékeli az eszközt.

4. *Részvények:*

Részvényeket az alábbiakban felsoroltak közül a legfrissebb árfolyamon kell értékelni. Amennyiben több legfrissebb árfolyamadat is elérhető ezek közül ugyanarra a napra, úgy az alábbi sorrendet is figyelembe kell venni. Tőzsdei bevezetés esetén amennyiben egy adott részvényre nem született még tőzsdei kötés, a részvény beszerzési értéken kerül értékelésre.

- i. Az értékpapír jellemző tőzsdéjének értékelésnapján tőzsdei záróárfolyama.

- ii. Az értékpapír másodrendű tőzsdéjének vagy egyéb szabályozott piacnak az értékelésnap záróárfolyama.
- iii. Az értékpapír jellemző piacának valamely adatszolgáltatója (Bloomberg, Reuters, szakmai szervezetek vagy médiumok honlapja) által közzétett az értékelést megelőző legutolsó, a Letétkezelő által is elérhető középárfolyama.
- iv. Befektetési vállalkozók árjegyzéseinek középárfolyama.
- v. Az Alap adott értékpapír esetén alkalmazott utolsó üzletkötésének árfolyama.

5. *Befektetési jegyek:*

- a) A nyíltvégű befektetési alap befektetési jegyét az Alapkezelő által közzétett legutolsó egy jegyre jutó nettó eszközértéken kell figyelembe venni.
- b) A zártvégű befektetési alap befektetési jegye esetében,
 - ha az elmúlt 5 kereskedési napon belül volt tőzsdei árjegyzés, akkor az utolsó tőzsdei záróárfolyam és az utolsó nyilvánosságra hozott nettó eszközérték közül az alacsonyabbat kell figyelembe venni;
 - ennek hiányában az utolsó nyilvánosságra hozott nettó eszközértéket kell figyelembe venni.

6. *Külföldi befektetések értékelése:*

Az Alap értékelési devizájától (alapdeviza, amelyben az Alap nettó eszközérték számítása készül) eltérő devizában denominált eszközök devizában kifejezett értékét a tárgynapon közzétett, ennek hiányában a legutolsó nyilvánosságra hozott hivatalos középárfolyam felhasználásával kell az Alap értékelési devizájára átszámítani. Az Alap értékelési devizájára történő átszámítás minden esetben a Magyar Nemzeti Bank középárfolyamain, illetve az azokból képzett keresztárfolyamokon történik.

7. *Óvadéki repó és fordított repó ügyletek:*

- a) Repó ügylet értéke az óvadékul szolgáló értékpapír megfelelő értékelési szabályok szerint meghatározott piaci értéke, valamint az ügylet árkülönbözetének értékelési napra számított időarányos (lineáris) része.
- b) Fordított repó ügyletek esetén az ügyletet két részre bontva kell értékelni. A mögöttes értékpapírt az általános, az értékpapírnak megfelelő értékelési szabályok szerint meghatározott piaci értéken kell értékelni. Az ügyletből fakadó – eladási ár feletti – fizetési kötelezettséget pedig időarányosan, lineáris módszerrel kell az adott Alapra terhelni.

8. *Amennyiben az Alap nettó eszközértékének 10%-át meghaladó jegyzési vagy visszaváltási megbízásra kerül sor T forgalmazási napon, akkor az alapkezelő a letétkezelő egyetértésével dönthet úgy, hogy*

- a T napi értékelés során a T napi tranzakciókban érintett eszközöket az alap által kötött tranzakciós átlagárakon vegye figyelembe, vagy
- eltér a fentiekben meghatározott értékelési elvektől olyan értékpapírok esetén, melyek likviditása vagy egyéb markánsan befolyásoló körülmény következtében jelentősen torz érték kerülne megállapításra.

Ennek célja, hogy az Alap méretéhez viszonyított jelentős pénzáramlás miatt szükségessé vált tranzakciók átlagárai és ugyanezen eszközök záró árai közötti különbség, illetve egy előre nem látható körülmény miatt torzán értékelt instrumentum ne érinthesse hátrányosan az alap befektetőit.

9. Az Alapkezelő az értékelési elveket a nehezen értékelhető eszközök értékelésére vonatkozóan a mindenkor hatályos törvényi előírásoknak megfelelően határozza meg. Az egyedi értékek felülvizsgálatának folyamata kiterjedhet a modellalapú árképzésre is.

29. A származtatott ügyletek értékelése

1. Opció ügyletek:

A szabványosított tőzsdei opciók értékelése az utolsó tőzsdei záróáron történik. Ha 30 napnál nem régebbi tőzsdei záróár nem áll rendelkezésre, akkor az opció belső értékét és időértékét is figyelembe vevő módszerrel kell kiszámítani. Ennek hiányában, illetve nem tőzsdei ügyletek esetében, az opciót kizárólag a belső értéken kell értékelni, azaz az opció értéke ebben az esetben az opciós kötés kötési árfolyamának és az opciós ügylet alapjául szolgáló termék utolsó záró árának különbözete vagy nulla közül a nagyobb érték.

2. Tőzsdei határidős ügyletek:

A tárgynapi nyitott pozíciókból származó nyereséget és veszteséget az adott instrumentumra közzétett tárgynapi, illetve ennek hiányában a legutolsó, hivatalos közzétett elszámoló ár és kötéskori ár különbözetén kell értékelni.

3. Tőzsdén kívüli deviza határidős ügyletek:

A tárgynapi nyitott pozíciókból származó nyereséget és veszteséget az adott instrumentumra vonatkozó devizákban jegyzett bankközi kamatok alapján számított határidős árfolyamokon kell értékelni. A számításban használandó kamatok a határidős kötés hátralévő futamidejéhez legközelebbi két lejáratára szerinti bankközi kamatok napokkal súlyozott átlagaként számolandóak.

4. Kamatlábdérivatívok (interest rate swap):

IRS ügylet értékeléséhez az Alapkezelő az ügylet fix és változó kamatozású lábait egyenként kiszámítja a piaci swapgörbéből számított diszkontfaktorok alkalmazásával.

30. Az adott tárgykörre vonatkozó egyéb információk

Nem alkalmazandó.

VI. A hozammal kapcsolatos információk

31. A hozam megállapításának és kifizetésének feltételei és eljárása

Nem alkalmazandó.

32. Hozamfizetési napok

Nem alkalmazandó.

33. Az adott tárgykörre vonatkozó egyéb információk

Az Alap a tőkenövekmény terhére hozamot nem fizet, a teljes tőkenövekmény újra befektetésre kerül az Alap befektetési politikájának megfelelően. A Befektetők a tőkenövekményt a tulajdonukban álló Befektetési jegyek vételi és visszaváltási árának különbözeteként, mint árfolyamnyereséget realizálhatják.

VII. A befektetési alap tőkéjének megóvására, illetve a hozamra vonatkozó ígélet és teljesítésének biztosítása

34. A tőke megóvására, illetve a hozamra vonatkozó ígélet

34.1. A tőke megóvására, illetve a hozamra vonatkozó ígélet teljesülését biztosító bankgarancia vagy kezesi biztosítás (tőke-, illetve hozamgarancia)

Nem alkalmazandó.

34.2. A tőke megóvására, illetve a hozamra vonatkozó ígéletet alátámasztó befektetési politika (tőke-, illetve hozamvédelem)

Nem alkalmazandó.

35. Az adott tárgykörre vonatkozó egyéb információk

Nem alkalmazandó.

VIII. Díjak és költségek

36. A befektetési alapot terhelő díjak, költségek mértéke és az Alapra terhelésük módja

36.1. A befektetési alap által az alapkezelő társaság részére fizetendő díjak, költségek összege, kiszámításának leírása, az Alapra terhelésük és kiegyenlítésük módja

Az Alapkezelő az Alap eszközeinek kezeléséért éves alapkezelési díjat számít fel, amelynek nagysága az Alap sorozatainak tárgynapi eszközértékének arányában az alábbi:

Sorozat	Alapkezelési díj értéke
VIG Opportunity Fejlett Piaci Részvény Alap (A sorozat, HUF)	2%
VIG Opportunity Fejlett Piaci Részvény Alap (B sorozat, EUR)	2%
VIG Opportunity Fejlett Piaci Részvény Alap (I sorozat, HUF)	0.8%

Jelen kezelési szabályzatban meghatározott díj mértékétől az Alapkezelő a Befektetők számára kedvezőbb irányba eltérhet. A díj mértéke az adott napi (T nap) - a Kezelési Szabályzat 27. pontjában, nettó eszközérték számítási táblázatában meghatározott módon számított - Eszközértékre van vetítve. Az alapkezelési díjat az Alapkezelő naponta számolja el. Az alapkezelési díj egy részét az értékesítési tevékenységért fenntartási jutalék címen fizeti ki az alap, de ez összességében nem növeli az alapkezelési díj összegét.

Sikerdíj

Az Alapkezelő a referenciaindex-modell szerint kalkulált sikerdíjat terhel az Alapra, melynek során minden forgalmazási napon kiszámolja az Alap befektetési jegy sorozatainak napi sikerdíját, ami a befektetési jegy sorozat napi hozamának a benchmark napi hozamától való eltéréseinek 20%-a. A napi sikerdíj pozitív és negatív szám is lehet, függően attól, hogy a referencia indexhez képest az adott sorozat jobban vagy rosszabbul teljesített a számítás napján. A napi sikerdíjak összegzésre kerülnek az év első napjától, vagy ha az Alap később indult, akkor az indulástól. Ha az így kialakult összeg (továbbiakban sikerdíj puffer vagy puffer) pozitív, akkor elhatárolásra kerül az Alapból, viszont ha ez az összeg nullánál kisebb, akkor nem kerül kimutatásra az eszközértékelésben. Az elszámolási gyakoriság 1 év, az elhatárolt sikerdíjak kifizetésére az év utolsó forgalmazási (vagy az Alap megszűnésének) napjára vonatkozóan kerül sor, amennyiben a lent kiszámított sikerdíj (R) ezen a napon pozitív szám.

Az új számítási módszer lényege, hogy sikerdíj csak akkor számolható el az alapra, amennyiben a legutóbbi sikerdíj kifizetés óta, de legfeljebb az elmúlt 5 évben, az Alap relatív teljesítménye pozitív, azaz az Alap nettó hozama magasabb, mint a referencia index hozam a fenti időszakban. A módszer alkalmazása során a napi sikerdíjak csak akkor kerülnek összegzésre, ha az aktuális, T napi unitár (befektetési jegy sorozatának árfolyama) nagyobb, mint az utolsó sikerdíj fizetési unitár és a benchmark hozamának szorzata (P_{sk}). Amennyiben a T napi unitár a T napon érvényes P_{sk} értéke alatt van, a napi sikerdíjakat, azaz a puffert nem tároljuk.

Az Alap negatív abszolút hozam esetén is fizet sikerdíjat az Alapkezelő számára, amennyiben a lenti, referencia index felülteljesítésre, azaz a pozitív relatív hozamra vonatkozó feltételek teljesülnek.

A sikerdíj célja, hogy az Alapkezelő anyagilag is érdekelté váljon a többleteljesítmény elérésében oly módon, hogy a referencia index feletti, költségek levonása utáni hozamon a befektető és az alapkezelő osztozik, ám a hozam nagyobb részben a befektetőt illeti. Ennek eredménye, hogy többleteljesítmény esetén a befektető hozama a sikerdíj mértékével csökken, azaz a referenciaindex fölött elért nettó hozam 80%-át kapják meg. 2022. január 1-től, nem elég egy évben az index felett teljesítenie az alapnak, hanem a korábbi évek esetleges rossz teljesítményét vissza kell termelnie és csak ezt követően számolható fel sikerdíj, ami a befektetők számára kedvezőbb változás a sikerdíj számításban.

Az Alapkezelőt illető sikerdíj az év végén:

$$R_n = \sum_{t=1}^n r_t \quad \text{ha} \quad \sum_{t=1}^n r_t > 0 \quad \text{és} \quad 2022.01.01 - \text{től} \quad P_t \geq P_{sk_t}$$

$$2022.01.01 - \text{től} \quad \text{ha} \quad P_t < P_{sk_t} \quad \text{akkor} \quad \sum_{t=1}^n r_t = 0$$

$$R_n = 0 \quad \text{ha} \quad \sum_{t=1}^n r_t \leq 0$$

$$P_{sk_t} = P_{sk_{t-1}} \times \frac{B_t}{B_{t-1}}$$

$$r_t = 0,2 \times \left(\frac{P_t}{P_{t-1}} - \frac{B_t}{B_{t-1}} \right) \times V_{t-1}$$

ahol a jelölések a következők:

- R_n az n-dik napra vonatkozó alapkezelői sikerdíj n az adott naptári év forgalmazási napjainak száma
 t annak a forgalmazási napnak a sorszáma az adott évben, amelyre a számítást végezzük
 r_t a t. forgalmazási napon kiszámolt sikerdíj
 P_{t-1} a sikerdíj levonása, illetve elhatárolása után számított egy jegyre jutó nettó eszközérték az előző forgalmazási napon ($t = 1$ esetén az előző év utolsó forgalmazási napján)
 B_{t-1} a benchmark értéke az adott sorozat devizanemében számolva az előző forgalmazási napon ($t = 1$ esetén az előző év utolsó forgalmazási napján)
 P_t a t-1. napig felhalmozott sikerdíjjal (R_{t-1}) csökkentett (amennyiben R_{t-1} pozitív), a t. napi sikerdíj levonása, illetve elhatárolása előtt számított egy jegyre jutó nettó eszközérték a t. forgalmazási napon
 B_t a benchmark értéke az adott sorozat devizanemében számolva a t. forgalmazási napon
 V_{t-1} az adott sorozat t-1 napi nettó eszközértéke

- P_s Az utolsó sikerdíj fizetési unitárat az alábbi módon határozzuk meg:
 Amennyiben 5 éven belül az alap fizetett sikerdíjat, akkor az utolsó sikerdíj fizetési befektetési alap árfolyam (továbbiakban unitár) a P_s .
 Amennyiben nem volt 5 éven belül sikerdíj fizetés és az alap (vagy sorozat) indulása 5 éven belüli, akkor az induláskori unitár a P_s .
 Amennyiben az alap 5 évnél régebben indult és nem volt sikerdíj fizetés az elmúlt 5 évben, akkor a P_s értéke a 5 évvel korábbi év utolsó forgalmazási napján érvényes unitára.

Példa a P_s árfolyam értékére:

2022.04.18 napján a P_s értéke:

- o Amennyiben volt sikerdíj kifizetés 2019.12.31-én, ekkor a P_s a 2019.12.31-i unitár.
- o Amennyiben az alap 2018.02.03-án indult, és nem fizetett azóta sikerdíjat, ekkor a P_s a 2018.02.03-i unitár.
- o Amennyiben az alap régebben indult mint 2017.04.18 és nem fizetett sikerdíjat 2017.04.18 és 2022.04.18 között, ekkor a P_s a 2017. évének záró árfolyama (2017.12.29-i unitár).

- P_{skt} A benchmark hozammal korrigált sikerdíj fizetési unitár t napi értéke. A sikerdíj fizetési unitár minden nap felszorzásra kerül az adott napi benchmark hozammal.

Példa a sikerdíjszámításra:

Év	Előző évi záró unitár	Adott évi hozam	Referencia-index hozama *	Év végi unitár	Relatív hozam	Psk év végén	Fizethető sikerdíj?
2001	1	7%	2%	1,07	5%	1,020	igen

2002	1,07	2%	2%	1,091	0%	1,091	nem	
2003	1,091	-3%	2%	1,059	-5%	1,113	nem	
2004	1,059	5%	2%	1,112	3%	1,135	nem	
2005	1,112	4%	2%	1,156	2%	1,158	nem	
2006	1,156	7%	2%	1,237	5%	1,181	igen	
2007	1,237	6%	2%	1,311	4%	1,262	igen	
2008	1,311	-8%	2%	1,206	-10%	1,337	nem	
2009	1,206	4%	2%	1,255	2%	1,364	nem	
2010	1,255	4%	2%	1,305	2%	1,391	nem	
2011	1,305	4%	2%	1,357	2%	1,419	nem	
2012	1,357	2%	2%	1,384	0%	1,448	nem	
2013	1,384	4%	2%	1,439	2%	1,332	igen	**
2014	1,439	-3%	2%	1,396	-5%	1,468	nem	
2015	1,396	-2%	2%	1,368	-4%	1,498	nem	
2016	1,368	2%	2%	1,396	0%	1,528	nem	
2017	1,396	3%	2%	1,438	1%	1,558	nem	
2018	1,438	3%	2%	1,481	1%	1,589	nem	***
2019	1,481	3%	2%	1,525	1%	1,542	nem	****
2020	1,525	5%	2%	1,601	3%	1,511	igen	*****
2021	1,601	-1%	-4%	1,585	3%	1,537	igen	*****

* A bemutató számítás egyszerűsítése miatt a referencia index hozamát a 2021. év kivételével minden évben 2%-nak feltételeztük a példában, de a valóságban ez jellemzően minden évben más értéket vesz fel.

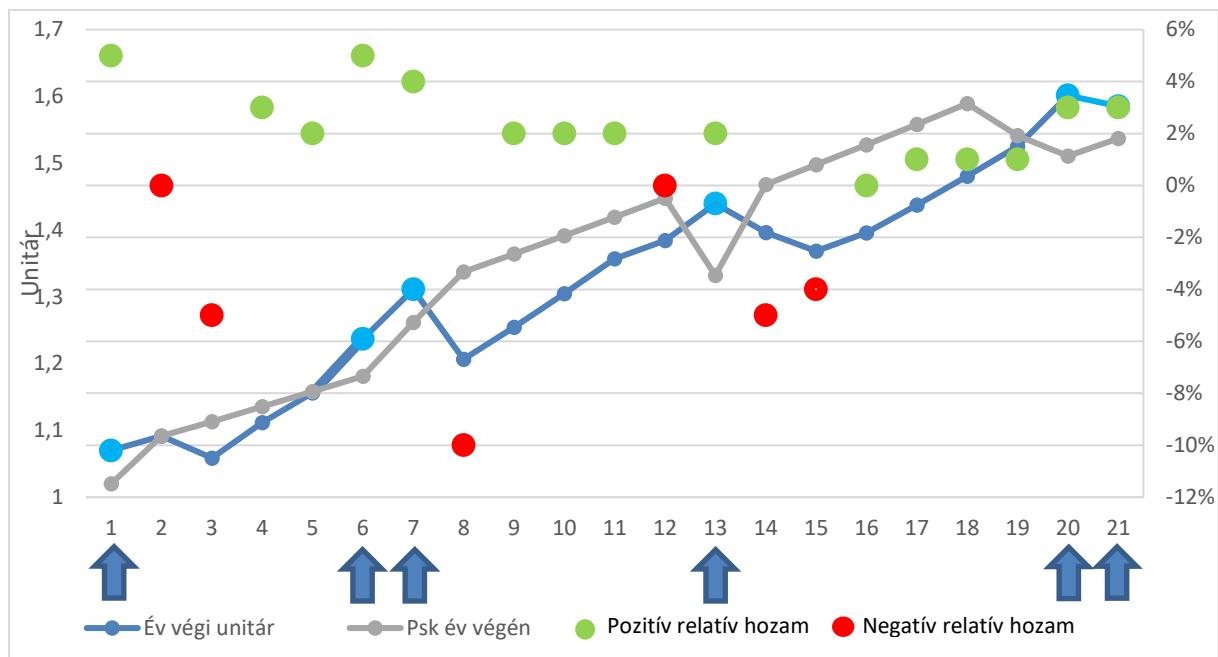
** A 2008. év alulteljesítését (-10%) a következő 5 évben (2012. év végéig) kell figyelembe venni az alapkezelőnek. Így, bár az alulteljesítést nem kompenzálta 2008-2012 között, azt nem kell figyelembe venni 2013-ban, mivel ebben az évben már csak a 2009-2013-as periódus teljesítménye számít, ami pozitív, így a 2013-ban elért sikerdíj kifizethető.

*** Az Alapnak a referencia időszakon belül (jelen esetben 2013. év végétől) kétszer volt negatív a teljesítménye, azonban ezeket kompenzáló pozitív hozamokat nem tudott elérni, ezért sikerdíj kifizetésére nem vált jogosulttá.

**** 2019-ben már nem kell figyelembe venni a 2014-es negatív teljesítményt, mivel legfeljebb 5 évre tekintünk vissza, azonban a referencia időszakon belül a 2015-ös negatív teljesítményt nem kompenzálta az alap, ezért sikerdíj kifizetésére továbbra sem vált jogosulttá.

***** 2020-ban már nem kell figyelembe venni a 2015-ös negatív teljesítményt, mivel legfeljebb 5 évre tekintünk vissza. Így viszont az Alap visszatekintő hozama pozitív, vagyis kifizethető sikerdíj.

***** Az Alap 2021-ben negatív teljesítményt ért el, azonban ez magasabb volt, mint a referencia index teljesítménye, azaz a relatív hozam pozitív volt ebben az évben, így a sikerdíj kifizethető.



Sikerdíj abban az esetben fizethető az Alapkezelő számára, ha az éves relatív hozam pozitív (zöld pontok) ÉS az év végi unitár a Psk felett van (kék grafikon a szürke felett helyezkedik el). Ezek a nyíllal jelölt évek.

36.2. Amennyiben azt a befektetési alap közvetlenül fizeti, a befektetési alap által a letétkezelő részére fizetendő díjak, költségek összege, kiszámításának leírása, az Alapra terhelésük és kiegyenlítésük módja

Az Alappal kapcsolatos letétkezelői tevékenységek elvégzése céljából a Letétkezelő letétkezelési díjat számít fel, amely magába foglalja az Alap portfóliójában szereplő értékpapírok letéti őrzésével, az értékpapírok elszámolásával, a befektetési korlátok figyelésével és az eszközérték ellenőrzésével járó költségeket. A letétkezelési díj mértéke éves szinten minimum 0,02%, maximum 0,04%, függően az Alap tárgyhoz megelőző hó végi nettó eszközértékének nagyságától. A díj mértéke az adott napi (T nap) eszközértékre van vetítve. A letétkezelői díj naponta kerül kiszámításra, az Alap utolsó közzétett nettó eszközértékére vetítve, és havonta, a Letétkezelő számlájának ellenében kerül kifizetésre az abban meghatározott fizetési határidőn belül.

36.3. Amennyiben azt a befektetési alap közvetlenül fizeti, a befektetési alap által egyéb felek, harmadik személyek részére fizetendő díjak, költségek összege, kiszámításának leírása, az alapra terhelésük és kiegyenlítésük módja

Az Alap forgalmazásához kapcsolódó vezető forgalmazói tevékenységre az Alap vezető forgalmazói díjat fizet az Alapkezelő részére, aki a forgalmazási tevékenységet koordinálja, az Alap forgalmazását összesíti, illetve a forgalmazáshoz kapcsolódó értékpapír- és pénzmozgások elszámolást végzi. Ezért a tevékenységért az Alap az adott napi (T nap) eszközértékének éves 0,05%-át fizetik ki.

Az Alappal kapcsolatos könyvvizsgálati tevékenységek elvégzése céljából a Könyvvizsgáló könyvvizsgálati díjat számít fel. A díj mértéke évente kerül meghatározásra, az éves díj mértéke függ a felelősség mértékétől, a szükséges szakmai tudástól, a munkára fordított időtől. A könyvvizsgálati díjat az Alap a könyvvizsgálati szerződésben meghatározott összegben és időpontokban, számla ellenében

fizeti meg. Az Alap könyvvizsgálati díjának maximuma az Alap előző napi (T-1 nap) eszközértékének éves 0,1%-a.

A Felügyelet a hatályos jogszabályok szerint éves felügyeleti díjat számít fel, amelyet szintén az Alap visel. Éves mértéke a kezelési szabályzat hatálybalépésének időpontjában az Alap éves átlagos nettó eszközértékének 0,35 ezreléke.

A mindenkori elszámolóházi, al-letétkezelői őrzési, tranzakciós és egyéb díjak, magyar értékpapírok esetén a KELER Központi Értéktár Zrt., külföldi értékpapír esetén a Letétkezelő al-letétkezelői és számlavezetői által fyszámított díjak továbbterhelésre kerülnek az Alapra. Ezen díjak nagysága függ az Alap által kötött ügyletek típusától, számától, az egyes ügyletek értékétől, elszámolásuk módjától.

37. A befektetési alapot és a befektetőket terhelő egyéb lehetséges költségek vagy díjak (ez utóbbiak legmagasabb összege), kivéve a 36. pontban említett költségeket

Az Alapkezelő az Alapra hárítja továbbá az Alap ügyletei során felmerült egyéb közvetlen költségeket – ha és amennyiben azokat az Alap nem közvetlenül rendezi a szolgáltatást nyújtóval –, így különösen a befektetési szolgáltatói díjakat, a banki költségeket, elszámolási költségeket, az Alap számláinak vezetésével kapcsolatban felmerülő költségeket, továbbá a közzététellel és a már meglévő és potenciális Befektetők tájékoztatásával kapcsolatosan felmerülő marketing és egyéb költségeket, illetve az Alap működésével kapcsolatos egyéb, idesorolandó közvetlen költségeket. Az Alapot terhelő egyéb díjak legmagasabb összege egy üzleti évre vonatkozólag 2.000.000, Ft.

Az Alapkezelő a referencia index (benchmark) használatára az MSCI szolgáltatóval szerződést kötött. Az Alapkezelő negyedévente megállapítja és évente egyszer, negyedéves bontásban továbbszámlazza a referenciaindex használatának díját az Alapra. A továbbhárított negyedéves díj nem haladhatja meg az Alap negyedéves átlagvagyonának 0,5 bázispontját.

A Befektetőket a befektetési jegyek vétele, tartása, illetve visszaváltása következtében egyéb díjak és költségek terhelik:

- A Befektető által választott Forgalmazó az Alap Befektetési jegyeinek folyamatos forgalmazása során ezen Forgalmazó díjszabályzata által megállapított forgalmazási jutalékokat számít fel. A forgalmazási jutalék mértéke a megbízás összegének maximum 5%-a.
- A Befektető által választott pénzügyintézet a befektetési jegyekkel kapcsolatos szolgáltatásokra különböző díjakat, jutalékokat számíthat fel, például értékpapírszámla vezetésével kapcsolatos díjak és jutalékok, értékpapír transzfer díja, átutalási díj, készpénzfelvételi díj, stb. Ezen díjak az adott pénzügyintézet díjszabályzata által meghatározottak, az Alapkezelő erre vonatkozó információval nem rendelkezik.

38. Ha a befektetési alap eszközeinek legalább 20 százalékát más kollektív befektetési formákba fekteti, a befektetési célként szereplő egyéb kollektív befektetési formákat terhelő alapkezelési díjak legmagasabb mértéke

Befektetőink tudomására hozzuk, hogy az Alap eszközeinek több mint 20 százalékát más befektetési alapokba, kollektív befektetési formákba is fektetheti. Az Alap csak olyan befektetési formákba fektetnek, ahol a költséghányad 2.5% alatt marad, de mindig törekszik rá, hogy az átlagos díjterhelés ne haladja meg az 1%-ot.

39. A részalapok közötti váltás feltételei és költségei

Nem alkalmazandó.

40. Az adott tárgykörre vonatkozó egyéb információk

A költségek tételesen a féléves és éves jelentésekben felsorolásra kerülnek. Az Alapkezelő a nettó eszközérték megállapításánál minden hosszabb időszakra vonatkozó, előre kalkulálható költséget, a lehetőség szerint időbeli elhatárolással, fokozatosan terhel az adott Alapra. Az Alapkezelő törekszik arra, hogy az éves működési költségek – a befektetési szolgáltatói díjak nélkül – ne haladják meg az adott Alap éves átlagos tőkéjének 2%-át. (A sikerdíj nem tekinthető működési költségnek.)

IX. A befektetési jegyek folyamatos forgalmazása

41. A befektetési jegyek vétele

41.1. A vételi megbízások felvétele, elszámolása, teljesítése, felvételének napon belüli határideje

A folyamatos forgalmazás időszakában a Befektetők a Befektetési jegyeket a Forgalmazóval megkötött, a Befektetési jegyek vételére vonatkozó megbízási szerződés megkötésével szerezhetik meg. A Befektetők megbízásának befogadási határidejére és a Befektető részéről a Forgalmazó felé a vételár rendelkezésre bocsátásának szabályaira, mind a belföldi, mind a külföldi forgalmazás tekintetében a két fél közötti megállapodás irányadó. Az egyes Forgalmazók ügyfélfogadási időpontjai és üzletszabályai eltérőek lehetnek, erről a befektetők az adott Forgalmazónál tájékozódhatnak.

A Forgalmazó az Üzletszabályzatában vételi megbízások esetén minimum összeget határozhat meg, mely minimum összeg Forgalmazónként eltérő mértékű lehet. A Forgalmazó a minimum összeg alatti megbízást nem teljesíti.

41.2. A vételi megbízásokra vonatkozó forgalmazás-elszámolási nap

A forgalmazás-elszámolási nap az a nap, amely napon érvényes nettó-eszközérték és egy jegyre jutó nettó eszközérték alapján az adott megbízás elszámolásra kerül, vagyis kiszámításra kerül, hogy az adott befektető hány darab befektetési jegyet kap a vételi megbízása teljesítésekor.

Az Alap minden **magyarországi** munkanapra megállapítja a nettó-eszközértéket, ettől csak a törvényben meghatározott esetekben és módon térhet el, vagyis a fenti kivételekkel minden magyarországi munkanap forgalmazási (forgalmazás-elszámolási) nap, mely napokra a befektetők vételi megbízást adhatnak.

A Befektetési Jegyekre vonatkozó vételi megbízások forgalmazási nap, vagyis forgalmazás-elszámolási nap (T nap) 16:00-ig T napi elszámolásúak, ezt követően beérkező megbízások már T+1 napi elszámolásúnak minősülnek. Ez azt jelenti, hogy a fenti határidő előtt érkező megbízások forgalmazás-elszámolási napja T nap, azaz a T napra érvényes árfolyam alapján kerülnek elszámolásra, míg a határidőn túli megbízások T+1 napi forgalmazás-elszámolásúak.

41.3. A vételi megbízásokra vonatkozó forgalmazás-teljesítési nap

A forgalmazás-teljesítési nap az a nap, amikor a befektető megbízásának értékpapír jóváírása megtörténik és az Alap számláján a vételi megbízás összege jóváírásra kerül. A **vételi megbízások** esetén a Befektetési jegyek forgalmazás-teljesítési napját sorozatonként az alábbi táblázat tartalmazza, a táblázatban szereplő adatok forgalmazási napokra értendők:

Sorozat	Pénz teljesítése	Értékpapír teljesítése
A sorozat	T+2	T+2
B sorozat	T+2	T+2
I sorozat	T+2	T+2

42. A befektetési jegyek visszaváltása

42.1. Visszaváltási megbízások felvétele, elszámolása, teljesítése, felvételének napon belüli határideje

A folyamatos forgalmazás időszakában a Befektetők a Befektetési jegyeket a Forgalmazóval megkötött, a Befektetési jegyek visszaváltására vonatkozó megbízási szerződés megkötésével válthatják vissza. A Befektetők megbízásának befogadási határideje és a Befektető részéről a Forgalmazó felé a visszaváltandó befektetési jegyek rendelkezésre bocsátásának szabályai tekintetében a két fél közötti megállapodás irányadó. Az egyes Forgalmazók ügyfélfogadási időpontjai és üzletszabályzatai eltérőek lehetnek, erről a befektetők az adott Forgalmazónál tájékozódhatnak.

42.2. A visszaváltási megbízásokra vonatkozó forgalmazás-elszámolási nap

A forgalmazás-elszámolási nap az a nap, amely napon érvényes nettó-eszközérték és egy jegyre jutó nettó eszközérték alapján az adott megbízás elszámolásra kerül, vagyis kiszámításra kerül, hogy a Befektető mekkora összeget kap a visszaváltási megbízása teljesítésekor.

Az Alap minden **magyarországi** munkanapra megállapítja a nettó-eszközértéket, ettől csak a törvényben meghatározott esetekben és módon térhet el, vagyis a fenti kivételekkel minden magyarországi munkanap forgalmazási (forgalmazás-elszámolási) nap, mely napokra a Befektetők visszaváltási megbízást adhatnak.

A Befektetési Jegyekre vonatkozó visszaváltási megbízások határideje T nap 16:00, 100 millió forintot elérő vagy meghaladó megbízások esetén T nap 12:00, ezt követően leadott megbízások már T+1 napi megbízásoknak minősülnek. A fenti határidő előtt érkező megbízások forgalmazás-elszámolási napja T nap, a határidőn túli megbízások T+1 napi forgalmazás-elszámolásúak.

42.3. A visszaváltási megbízásokra vonatkozó forgalmazás-teljesítési nap

A forgalmazás-teljesítési nap az a nap, amikor a befektető megbízásának pénzüsszege jóváírása megtörténik és az Alap számláján a visszaváltott befektetési jegyek jóváírásra kerülnek. A **visszaváltási megbízások** esetén a Befektetési jegyek forgalmazás-teljesítési napját sorozatonként az alábbi táblázat tartalmazza, a táblázatban szereplő adatok forgalmazási napokra értendők:

Sorozat	Pénz teljesítés	Értékpapír teljesítés
A sorozat	T+3	T+3
B sorozat	T+3	T+3
I sorozat	T+3	T+3

A *Kbftv. 128. § (1)* pontjában megfogalmazott lehetőség, azaz az illikviddé vált eszközök elkülönítésének lehetőségéről konkrét eszközök esetében dönt az Alapkezelő. A visszaváltani kívánt befektetési jegyek a Befektető részéről a Forgalmazó felé a két fél közötti megállapodás alapján teljesítendő a visszaváltásra vonatkozó határidők betartásának figyelembe vételével. A visszaváltott Befektetési jegyek

ellenértékének átvételekor a Forgalmazó érvényes üzletszabályzatában foglalt készpénzfelvételi díj, illetve átutalási díj a Befektetőt terheli.

43. A befektetési jegyek folyamatos forgalmazásának részletszabályai

Az Alap folyamatos forgalmazása legfeljebb 3 munkanapra szüneteltethető. A szünetelésről az Alapkezelő rendkívüli közzététel útján tájékoztatja a Befektetőket.

Az Alap folyamatos forgalmazását az Alapkezelő, illetve a Felügyelet a Befektetők érdekében fel is függesztheti. A felfüggesztésről az Alapkezelő rendkívüli közzététel útján haladéktalanul tájékoztatja a Befektetőket és a Felügyeletet.

Az Alapkezelő biztosítja a megadott megbízás visszavonásának lehetőségét a Kbtv. 108. § (4) pontja szerint, amennyiben a forgalmazás-elszámolási nap, illetve a forgalmazás-teljesítési nap az eladás, illetve a visszaváltás felfüggesztésének vagy szünetelésének napjára esik, a határidő az azt követő első olyan forgalmazás-elszámolási, illetve forgalmazás-teljesítési nap, amikor a megbízás irányának megfelelő forgalmazás felfüggesztése megszűnik.

A folyamatos forgalmazás szüneteltetésére, illetve felfüggesztésére a Kbtv. szüneteltetésére, illetve felfüggesztésére vonatkozó szabályai rendelkeznek, így különösen a Kbtv. 76. § (2) bekezdés b) pontja, a 95.§ (2) bekezdése, a 108.§ (1) és (4) bekezdése, valamint a 113-116.§-ok.

43.1. A forgalmazási maximum mértéke

Nem alkalmazandó.

43.2. A forgalmazási maximum elérését követő eljárás, az értékesítés újraindításának pontos feltételei

Nem alkalmazandó.

44. A befektetési jegyek vételi, illetve visszaváltási árának meghatározása

Egy darab Befektetési jegy vételi, illetve visszaváltási ára az egy Befektetési jegyre jutó nettó eszközérték, amely 6 tizedesre kerekítve kerül kiszámításra, minden forgalmazási napra.

44.1. A fenti árak kiszámításának módszere és gyakorisága

Az Alapkezelő minden T+1. forgalmazás-elszámolási napon köteles a Alap T. forgalmazás-elszámolási napra érvényes egy Befektetési jegyre jutó Nettó eszközértékét (forgalmazási árfolyamát) kiszámítani.

44.2. A befektetési jegyek vételével, visszaváltásával kapcsolatban felszámított forgalmazási jutalékok maximális mértéke és annak megjelölése, hogy ez - részben vagy egészben - a befektetési alapot vagy a forgalmazót vagy a befektetési alapkezelőt illeti meg

A Forgalmazó az Alap Befektetési jegyeinek folyamatos forgalmazása során az alábbi forgalmazási (vételi/visszaváltási) jutalékokat számíthatja fel. A Forgalmazó által a Befektetők felé felszámított forgalmazási jutalék megfizetése a megbízások teljesítésével esedékes. A Forgalmazó a jutalék összegére minimum díjat is meghatározhat, amelynek értéke HUF devizanemű sorozat esetén nem lehet magasabb, mint 15.000,- Ft; devizás sorozat esetén a devizanemnek megfelelően 60 EUR.

Vételi jutalék

A vételi jutalék a befektetendő összeg százalékában maximum 5,00%.

Visszaváltási jutalék

A Forgalmazó a Befektetési jegyek visszaváltásakor visszaváltási jutalékot számíthat fel a visszaváltandó összeg százalékában, mely maximum 3,50%.

A Forgalmazó a vételi és a visszaváltási jutalékokat a Díj- és költségtáblázatukban meghatározottak szerint, a Befektető számára a fenti értékeknél kedvezőbben is megállapíthatja. A forgalmazási jutalék a Forgalmazót illeti meg.

Amennyiben a Befektetési Jegy(ek) bármely tulajdonosa a vételi megbízás időpontjától számított 10 forgalmazási napon belül (T+10) ad visszaváltási megbízást ugyanazon befektetési alap befektetési jegyeire, akkor a Forgalmazó a szokásos visszaváltási jutalékon felül 2% büntető jutalékot számít fel, amely jutalék az Alapot illeti. A büntetőjutalék megállapításához szükséges időintervallumot FIFO elv alapján kell figyelembe venni.

45. Azoknak a szabályozott piacoknak a feltüntetése, ahol a befektetési jegyeket jegyzik, illetve forgalmazzák
Nem alkalmazandó.

46. Azoknak az államoknak (forgalmazási területeknek) a feltüntetése, ahol a befektetési jegyeket forgalmazzák
Magyarország

47. Az adott tárgykörre vonatkozó egyéb információk

Befektetési jegyek átváltása

A Befektetési jegyek folyamatos forgalmazási időszakában a Befektetőnek lehetősége van arra, hogy meglévő Befektetési jegyét egy másik, azonos devizájú, az Alapkezelő által kezelt nyíltvégű befektetési Alap befektetési jegyére átváltssa. Átváltásra csak azon Forgalmazó esetében van lehetőség, amelynek Üzletszabályzata rendelkezik az ilyen típusú ügyletekről. Az átváltani kívánt befektetési jegyek transzferálása illetve zárolása a Befektető részéről a Forgalmazó felé a két fél közötti megállapodás alapján teljesítendő az átváltásra vonatkozó határidők betartásának figyelembe vételével.

A Befektetési Jegyekre vonatkozó átváltási megbízások határideje T nap 16:00, 100 millió forintot elérő vagy meghaladó megbízások esetén T nap 12:00, ezt követően leadott megbízások már T+1 napi megbízásoknak minősülnek. A fenti határidő előtt érkező megbízások forgalmazás-elszámolási napja T nap, a határidőn túli megbízások T+1 napi forgalmazás-elszámolásúak. Az alapkezelő egyedi mérlegelési joga, hogy az egyes alapok likviditási helyzetétől függően a határidőket követően érkezett megbízásokat T napi forgalmazás-elszámolási nappal elfogadja. A Forgalmazó Üzletszabályzatában a fenti határidőknél előbb is lezárhatják a T napi megbízások felvételének határidejét.

A Befektetők által a megbízás napján (T nap) visszavonhatatlan formában adott átváltási megbízásokat a Forgalmazó a T napra érvényes, egy Befektetési jegyre jutó nettó eszközérték alapján teljesíti. Egy darab Befektetési jegy átváltási ára az egy Befektetési jegyre jutó nettó eszközérték, amely 6 tizedesre kerekítve kerül kiszámításra, minden forgalmazási napra.

A Forgalmazó az Üzletszabályzatában átváltási megbízások esetén minimum összeget határozhat meg, mely minimum összeg Forgalmazónként eltérő mértékű lehet. A Forgalmazó a minimum összeg alatti megbízást nem teljesíti.

Az **átváltási megbízás** esetén a Befektető az átváltandó Befektetési jegyeket az átváltás céljából megjelölt Befektetési Jegyekre váltja át, pénzteljesítés nélkül. A Befektetési jegyek forgalmazás-teljesítési napját az átváltandó Befektetési jegyek visszaváltására érvényes forgalmazás-teljesítési nap határozza meg, amelyet az VIG Opportunity Fejlett Piaci Részvény Befektetési Alap sorozataira az alábbi táblázat tartalmaz, a táblázatban szereplő adatok forgalmazási napokra értendők.

Sorozat	Értékpapírok teljesítése
A sorozat	T+3
B sorozat	T+3
I sorozat	T+3

A Forgalmazó az Alap Befektetési jegyeinek folyamatos forgalmazása során az alábbi átváltási jutalékot számíthatja fel. A Forgalmazó által a Befektetők felé felszámított átváltási jutalék megfizetése a megbízások teljesítésével esedékes. A Forgalmazó a jutalék összegére minimum értéket is meghatározhat, amelynek értéke HUF devizanemű sorozat esetén nem lehet magasabb, mint 15.000,- Ft; devizás sorozat esetén a devizanemnek megfelelően 60 EUR.

Átváltási jutalék

A Forgalmazó a Befektetési jegyek átváltásakor átváltási jutalékot számíthat fel az átváltandó összeg százalékában, maximum 3,50%-ot.

A Forgalmazó az átváltási jutalékot a Díj- és költségtáblázatában meghatározottak szerint, a Befektető számára a fenti értékeknél kedvezőbben is megállapíthatja. A forgalmazási jutalék a Forgalmazót illeti meg.

Amennyiben a Befektetési Jegy(ek) bármely tulajdonosa a vételi vagy átváltási megbízás időpontjától számított 10 forgalmazási napon belül (T+10) ad visszaváltási vagy átváltási megbízást ugyanazon befektetési alap befektetési jegyeire, akkor a Forgalmazó a szokásos visszaváltási, átváltási jutalékon felül 2% büntető jutalékot számít fel, amely jutalék az Alapot illeti. A büntetőjutalék megállapításához szükséges időintervallumot FIFO elv alapján kell figyelembe venni.

X. A befektetési alapra vonatkozó további információ

48. Befektetési alap múltbeli teljesítménye - az ilyen információ szerepelhet a kezelési szabályzatban vagy ahhoz csatolható

Az Alap múltbeli teljesítménye nem nyújt garanciát a jövőbeli hozamok nagyságára. Az Alap és a referenciaindex éves hozamát sorozatonként a 1. melléklet tartalmazza.

49. Amennyiben az adott alap esetében mód van a befektetési jegyek bevonására, ennek feltételei Nem alkalmazandó.

50. A befektetési alap megszűnését kiváltó körülmények, a megszűnés hatása a befektetők jogaira Az Alap megszűnésére, az Alap eszközeinek értékesítésére és a vagyon kifizetésére vonatkozó szabályokat a Kbtv. 75.-79.§ tartalmazza.

51. Minden olyan további információ, amely alapján a befektetők kellő tájékozottsággal tudnak határozni a felkínált befektetési lehetőségről

Az Alapkezelő az Alap vonatkozásában az „értékpapír-finanszírozási ügyletek és az újrafelhasználás átláthatóságáról, valamint a 648/2012/EU rendelet módosításáról szóló 2015. november 25-i 2015/2365 európai parlamenti és a tanácsi rendelet” előírásai alapján az alábbi információkat szolgáltatja:

<p>Az alkalmazott értékpapír-finanszírozási ügyletek és teljeshozam-csereügyletek általános ismertetése és használatuk indoklása</p>	<p>Az Alap teljeshozam-csereügyleteket nem köt. Az Alap által alkalmazott értékpapír-finanszírozási ügyletek (repó és fordított repó ügyletek, valamint értékpapír kölcsönügyletek) általános ismertetése a Kezelési Szabályzat 14., 15. és 24. pontjában található. Ezen ügyletek megkötésének indoka a befektetési politikában foglaltaknak való megfelelés.</p>
<p>Az értékpapír-finanszírozási ügyletek és teljeshozam-csereügyletek egyes típusaival kapcsolatban szolgáltatandó összesített adatok</p>	
<p>Az ügyletekhez felhasználható eszköztípusok</p>	<p>Allampapírok; egyéb hitelviszonyt megtestesítő értékpapírok; kötvények; szabályozott piacra/tőzsdére bevezetett részvények</p>
<p>Az ügyletekhez felhasználható eszközöknek az alap kezelt eszközállományához viszonyított maximális aránya</p>	<p>100%</p>
<p>Az egyes ügyletekhez felhasználható eszközöknek az Alap kezelt eszközállományához viszonyított várható aránya</p>	<p>50-100%</p>
<p>A szerződő felek kiválasztásának kritériumai (ideértve a jogi státust, a származási országot és a minimális hitelminősítést).</p>	<p>A szerződő felekre vonatkozó kritériumokat az Alapkezelő belső szabályzataiban rögzíti. A szerződő felek jellemzően EU vagy OECD országokban székhellyel rendelkező, prudenciális felügyelet hatálya alá tartozó hitelintézetek és egyéb pénzügyi intézmények. Az Alapkezelő a befektetésre ajánlott hitelminősítésű szerződő felekkel magasabb összegben, míg a befektetésre nem ajánlott kategóriába tartozókkal alacsonyabb összegben köthet ügyletet.</p>
<p>Elfogadható biztosítékok: az elfogadható biztosítékok ismertetése, tekintettel az eszköztípusokra, kibocsátóra, lejáratra,</p>	<p>Az elfogadható biztosítékokra vonatkozó kritériumokat az Alapkezelő belső szabályzataiban rögzíti. Az Alap által</p>

<p>likviditásra, valamint a biztosítékok diverzifikációjára vonatkozó és a korrelációs szabályokra.</p>	<p>alkalmazott repó ügylet esetén a biztosíték jellemzően éven belüli lejáratú magyar állampapír, az ügylet futamideje jellemzően 1-3 nap. Az Alap által alkalmazott kölcsönügyletek ismertetése a Kezelési Szabályzat 15. pontjában található.</p>
<p>A biztosítékok értékelése: az alkalmazott biztosítékértékelési módszertan ismertetése és alkalmazásának indoklása, továbbá arra vonatkozó tájékoztatás, hogy sor kerül-e napi piaci értéken való értékelésre és napi változó letét alkalmazására.</p>	<p>A biztosítékok értékelés napi szinten zajlik az Alap kezelési szabályzatában részletezett értékelési módszertannak megfelelően. Napi változó letét alkalmazására a 15. pontban részletezettek alapján kerül sor.</p>
<p>Kockázatkezelés: az értékpapír-finanszírozási ügyletekhez, a teljeshozam-csereügyletekhez és a biztosítékkezeléshez kapcsolódó kockázatok, például működési, likviditási, partner-, letétkezelési és jogi kockázat, valamint adott esetben a biztosíték újrafelhasználásából származó kockázat ismertetése.</p>	<p>A szerződő fél nemteljesítése esetén partnerkockázat merül fel, amelyet az Alapkezelő a belső szabályzataiban rögzített, hitelminősítéshez kötött partnerlimiteken keresztül korlátoz.</p> <p>A biztosítékok nyújtásával kapcsolatosan hitelkockázat és likviditási kockázat merül fel, melyeket a biztosítékok körének állampapírra történő szűkítésével korlátoz az Alapkezelő.</p> <p>A kapott biztosítékokat az Alap nem használja fel újra.</p>
<p>Annak részletezése, hogy milyen módon történik az értékpapír-finanszírozási ügyletekhez és teljeshozam-csereügyletekhez felhasznált eszközök és a kapott biztosítékok letéti őrzése (például az Alap letétkezelőjénél).</p>	<p>Az értékpapír-finanszírozási ügyletekhez felhasznált eszközök és a kapott biztosítékok letéti őrzése az Alap letétkezelőjénél történik.</p>
<p>A biztosíték újrafelhasználására vonatkozó esetleges (szabályozásból eredő vagy önként vállalt) korlátozások részletezése.</p>	<p>Nem alkalmazandó</p>
<p>Az értékpapír-finanszírozási ügyletekből és teljeshozam-csereügyletekből származó hozam megosztására vonatkozó stratégia: az értékpapír-finanszírozási ügylettekkel és teljeshozam-csereügylettekkel elért és a kollektív befektetési formához visszakérülő bevétel, valamint az Alapkezelőnél, illetve a harmadik feleknél (pl. a</p>	<p>Az értékpapír-finanszírozási ügyletekből származó bevételek (hozam, díj, kamat) és kiadások, költségek teljes egészében az Alapnál merülnek fel, azok nem kerülnek megosztásra harmadik féllel.</p>

kölcsönnyújtó ügynöknél) felmerülő költségek és díjak leírása. A tájékoztatóban vagy a befektetők számára nyújtott tájékoztatásban fel kell tüntetni az Alapkezelő és e felek közötti kapcsolat jellegét is.	
---	--

Az Alapkezelő az Európai Parlament és a Tanács (EU) 2019/2088 számú, a pénzügyi szolgáltatási ágazatban a fenntarthatósággal kapcsolatos közzétételekről szóló rendelet 7. cikk (1) bekezdése alapján az alábbi tájékoztatást adja:

Az Alapnak nem célkitűzése a fenntartható befektetés, valamint nem célozza meg a környezeti és társadalmi szempontok előmozdítását, tehát az SFDR rendelet 6. cikk szerinti alapnak tekinthető. Azonban az Alap befektetéseinek értékére vonatkozóan relevánsnak tekinti a fenntarthatósági kockázatokat. Ennek értelmében, a fenntarthatósági kockázat szempontjából kiemelt fontosságú a fenntarthatósági tényezőkre gyakorolt főbb káros hatások (Principal Adverse Impact – PAI) figyelembe vétele is.

Az Alapkezelő jelen Alap tekintetében figyelembe veszi a befektetési döntéseinek a fenntarthatósági tényezőkre gyakorolt káros hatását, ezek a főbb káros hatás indikátorokkal mérhetők. Az Alap kezelése során az Alapkezelő a főbb káros hatás indikátorokat közvetetten – az ún. ESG ratingen keresztül – integrálja befektetési döntéseibe, azokat kockázati tényezőként értékelve.

Az egyes PAI indikátorok értelmezéséhez szükséges a megfelelő kontextusba helyezésük, és a releváns mérőszámok figyelembevétele, melyek iparáganként eltérőek lehetnek. Ezért a fontosabb káros hatások mérését további környezeti, társadalmi és vállalati irányítási faktorok bevonásával együttesen és súlyozva veszi figyelembe az MSCI ESG módszertana, mely ezeket az adatokat az ESG rating-jébe tömöríti. Az Alap kezelése során az Alapkezelő a kizárási elvek betartása mellett, az MSCI ESG rating-et veszi figyelembe.

A fenntarthatósági tényezőkre gyakorolt főbb káros hatások figyelembe vétele két szinten épül be a befektetési gyakorlatba:

- 1. Kizárási lista:** Az Alap betartja az Alapkezelő által meghatározott kizárási listát. Ennek értelmében az Alap nem fektet be súlyosan károsító iparágakba, melyek negatívan értékelhető PAI indikátorokkal rendelkeznek. Ide tartoznak a jelentősebb fűtőszén kitermeléssel rendelkező vállalatok, vitatott fegyverek gyártásával és értékesítésével foglalkozó vállalatok, továbbá a dohányipari cégek és az ENSZ Globális Megállapodását (*UN Global Compact*) súlyosan sértő vállalatok. A kizárást eredményező tiltott iparágakba való kitermelések küszöbértékeit az Alapkezelő kizárási elvei írják elő, melyet a Felelős Befektetési és Fenntarthatósági politikájában részletez. Az állami kibocsátók tekintetében az ENSZ Globális Megállapodást sértő országok államkötvényei sorolhatók a kizárási politikában foglalt kibocsátók közé.
A kizárási lista alkalmazása biztosítja, hogy a befektetési döntéshozatal során az alábbi PAI indikátorokat figyelembe vegye az Alapkezelő:
 - Éghajlat-politikai és egyéb környezeti mutatókon belül:
 - PAI 4. A fosszilis tüzelőanyagok ágazatában működő vállalkozásoknak való kitermelés

- A társadalmi és munkavállalói kérdésekre, az emberi jogok tiszteletben tartására, a korrupció elleni küzdelemre és a vesztegetés elleni küzdelemre vonatkozó mutatókon belül:
 - PAI 10. Az ENSZ Globális Megállapodása elveinek és a Gazdasági Együttműködési és Fejlesztési Szervezet (OECD) multinacionális vállalkozásokra vonatkozó irányelveinek megsértése
 - PAI 14. Vitatott fegyvereknek (gyalogsági aknáknak, kazettás lőszereknek, vegyi fegyvereknek és biológiai fegyvereknek) való kitétség.
2. **PAI indikátorok figyelembe vétele az ESG adatokon keresztül:** Az ESG elemzéshez és teljesítmény értékeléshez nemzetközi beágyazottságú adatszolgáltatókra támaszkodunk, és alkalmazzuk az általuk használt ESG minősítési módszertant. Az adatszolgáltatók közül az Alapkezelő az MSCI ESG-besorolását veszi alapul, amely helyettesíthető egy hasonló nemzetközi beágyazottságú szolgáltatóval is. **Fenntarthatósági szempontok mérése:** Az ESG-kritériumok környezeti, társadalmi és vállalatiirányítási szempontokat foglalnak magukban, amelyek együttesen feltételei a fenntartható vállalati működésnek. Megközelítésünkben a kettős lényegességet (*dual materiality*) tekintjük fontosnak, amely a vállalati működés környezetre és társadalomra mért materiális hatását, valamint az ESG-kockázat vállalati értékre mért szintén materiálisnak ítélt hatását veszi figyelembe. Ezen ESG-faktorok tartalmazzák az RTS-ben előírt kötelező PAI indikátorokat, valamint további iparág specifikus szempontokat. Ezen mérések az MSCI módszertanának alapvető elemei, melyek átfogó mérőszáma az *ESG rating*.

Az Alapkezelő a vonatkozó jogszabályi előírásokkal összhangban a PAI mutatók alakulásáról tájékoztatást nyújt az időszakos jelentésében.

A fenntarthatósági tényezőkre gyakorolt főbb káros hatások figyelembe vételének módját és a figyelembe vett mutatókat az Alapkezelő Felelős Befektetési és Fenntarthatósági Politikájában határozza meg. Ennek fontosabb elemeit a honlapján teszi közzé, az alkalmazott átvilágítási és szerepvállalási politikával együttesen az alábbi linken: <https://www.vigam.hu/fenntarthatosag/>

A fenntarthatósági tényezőkre gyakorolt főbb káros hatások alakulásáról szóló tájékoztatás az Alapkezelő honlapján érhető el minden év június 30. napjáig, az előző naptári évre vonatkozóan: <https://www.vigam.hu/>

Az Alapkezelő a fenntartható befektetések előmozdítását célzó keret létrehozásáról, valamint az (EU) 2019/2088 rendelet módosításáról szóló EURÓPAI PARLAMENTI ÉS A TANÁCSI (EU) 2020/852 RENDELET 7. cikke alapján az alábbi tájékoztatást adja:

Az Alap befektetései jelenleg nem veszik figyelembe az Európai Unió által meghatározott, a környezeti szempontból fenntartható gazdasági tevékenységekre vonatkozó kritériumokat.

XI. Közreműködő szervezetekre vonatkozó alapinformációk

52. A befektetési alapkezelőre vonatkozó alapinformációk (cégnév, cégforma, cégjegyzékszám)

Az Alapkezelő neve VIG Befektetési Alapkezelő Magyarország Zrt.

Cégbejegyzés száma 01-10-044261

53. A letétkezelőre vonatkozó alapinformációk (cégnév, cégforma, cégjegyzékszám), feladatai

Letétkezelő neve: Citibank Europe plc Magyarországi Fióktelepe

Cégbejegyzés száma: 01-17-000560

A Letétkezelő bemutatása és főbb feladatai:

Az Alapkezelő a Letétkezelési Szerződés feltételeiben foglaltak értelmében megbízta a Citibank Europe plc Magyarországi Fióktelepét, (székhelye: 1133 Budapest, Váci út 80., nyilvántartó bíróság és cégjegyzékszám: Fővárosi Törvényszék mint Cégbíróság 01-17-000560,) amely a CITIBANK EUROPE PLC. (székhelye 1 North Wall Quay, Dublin 1, nyilvántartás helye és száma: Companies Registration Office, no. 132781), Írországbán bejegyzett társaság nevében és képviselőjében jár el (a továbbiakban: „Letétkezelő”) az Alap eszközeinek letétkezelésére.

A Letétkezelő fő feladata, hogy az Alap nevében ellássa a letétkezelőnek a 2014. évi XVI. törvény a kollektív befektetési formákról és kezelőikről, valamint egyes pénzügyi tárgyú törvények módosításáról szóló törvény (a továbbiakban Kbtv) 64.§ felsorolt feladatait, melyek röviden összefoglalva a következők:

- (i) az Alap pénzforgalmának figyelemmel kísérése és ellenőrzése;
- (ii) az Alap Eszközeinek megőrzése, többek között a tulajdonjog ellenőrzése révén;
- (iii) annak ellenőrzése, hogy az Alap befektetési jegyeinek kibocsátása, értékesítése és visszaváltása az Alap kezelési szabályzatával és a hatályos törvényekkel, jogszabályokkal és előírásokkal összhangban történjen;
- (iv) annak biztosítása, hogy az Alap kollektív befektetési értékpapírjainak nettó eszközértékét a jogszabályoknak és az Alap kezelési szabályzatának, valamint a Kbtv 38. §-ban meghatározott eljárásoknak megfelelően számítsák ki
- (v) annak biztosítása, hogy az Alap az eszközeit érintő ügyletek során az ellenértéket a szokásos határidőkön belül kézhez kapja
- (vi) annak biztosítása, hogy az Alap a bevételét a jogszabályokkal és az Alap kezelési szabályzatával összhangban használja fel
- (vii) az Alapkezelő utasításainak végrehajtása, kivéve, ha azok ellentétben állnak valamely jogszabály rendelkezésével vagy az Alap kezelési szabályzatával

Fontos kiemelni: a Letétkezelő nem kapott megbízást arra, hogy az Alappal kapcsolatos értékelési feladatokat lásson el (és a Letétkezelési Szerződés egyetlen rendelkezése sem értelmezendő ilyen elvárásként), ideértve azt is, hogy külsős értékbecslőként az Alapkezelő nevében függetlenül értékelje az Alap eszközeit.

54. A könyvvizsgálóra vonatkozó alapinformációk (cégnév, cégforma, cégjegyzékszám), feladatai

Könyvvizsgáló neve: PricewaterhouseCoopers Könyvvizsgáló Kft.

Cégbejegyzés száma: 01-09-063022

A Könyvvizsgáló a Kbtv-ben, így különösen a 135.§ (1) bekezdésben meghatározott feladatokat látja el.

A Könyvvizsgáló feladatai:

- az Alap éves jelentésében közölt számvetési információk felülvizsgálata;
- annak figyelemmel kísérése és ellenőrzése, hogy az Alapkezelő az Alapot a törvényeknek megfelelően kezeli;
- a Kbtv.-ben meghatározott esetekben a Felügyelet tájékoztatása a fenti ellenőrzés eredményeiről.

55. Az olyan tanácsadóra vonatkozó alapinformációk (cégnév, cégforma, cégjegyzékszám), amelynek díjazása a befektetési alap eszközeiből történik

Nem alkalmazandó.

56. A forgalmazóra vonatkozó alapinformációk (cégnév, cégforma, cégjegyzékszám), feladatai

VIG Befektetési Alapkezelő Magyarország Zrt.

Cégbejegyzés száma 01-10-044261

Forgalmazó neve: CIB Bank Zrt.

Cégbejegyzés száma 01-10-041004

Forgalmazó neve: Concorde Értékpapír Zrt.

Cégbejegyzés száma 01-10-043521

Forgalmazó neve: Equilor Befektetési Zrt.

Cégbejegyzés száma 01-10-041431

Forgalmazó neve: ERSTE Befektetési Zrt.

Cégbejegyzés száma 01-10-041373

Forgalmazó neve: Raiffeisen Bank Zrt.

Cégbejegyzés száma 01-10-04104

Forgalmazó neve: SPB Befektetési Zrt.

Cégbejegyzés száma 01-10-044420

Forgalmazó neve: MTB Magyar Takarékszövetkezeti Bank Zrt.

Cégbejegyzés száma 01-10-041206

Forgalmazó neve: UniCredit Bank Hungary Zrt.

Cégbejegyzés száma 01-10-041348

Forgalmazó neve: MKB Bank Nyrt.

Cégbejegyzés száma: 01-10-040952

Forgalmazó neve: OTP Bank Nyrt.

Cégbejegyzés száma 01-10-045585

A Forgalmazó a Kbtv-ben meghatározott feladatokat látja el, azaz a 106-108.§-ban foglaltakat.

A Forgalmazó feladatai:

- Közreműködik a nyíltvégű befektetési jegyek folyamatos forgalmazásában, illetve adott esetben a befektetési jegyek elsődleges forgalomba hozatalában (jegyzési eljárás lebonyolítása).
- Honlapján folyamatosan elérhetővé teszi az Alap Kbtv. által meghatározott hatályos dokumentumait, az Alap rendszeres tájékoztatásait és rendkívüli közzétételeit, valamint azok egy példányát kérésre díjmentesen átadja a Befektetőnek.

57. Az ingatlanértékelőre vonatkozó alapinformációk (cégnév, cégforma, cégjegyzékszám)

Nem alkalmazandó.

58. A prime brókerre vonatkozó információk

58.1. A prime bróker neve

Nem alkalmazandó.

58.2. Az ABA prime brókerrel kötött megállapodása lényegi elemeinek, a felmerülő összeférhetlenségek kezelésének leírása

Nem alkalmazandó.

58.3. A letétkezelővel kötött esetleges megállapodás azon elemének leírása, amely az ABA eszközei átruházásának és újrafelhasználásnak lehetőségére vonatkozik, továbbá a prime brókerre esetlegesen átruházott felelősségre vonatkozó információ leírása

Nem alkalmazandó.

59. Harmadik személyre kiszervezett tevékenységek leírása, az esetleges összeférhetlenségek bemutatása

Kiszervezett tevékenységek:

Kiszervezett tevékenységet végző intézmény neve: Monolith Systemhouse International s.r.o ill. Monolith Rendszerház Informatikai Kft.

Kiszervezett tevékenységet végző intézmény székhelye: 1054 Budapest, Báthory utca 20. 3. em. 4. ajtó

Kiszervezett tevékenység: Rendszertámogatás és fejlesztés

Kiszervezett tevékenységet végző intézmény neve: AEGON Magyarország Általános Biztosító Zrt.

Kiszervezett tevékenységet végző intézmény székhelye: 1091 Budapest, Üllői út 1.

Kiszervezett tevékenység: IT Service Level Agreement és Együttműködési megállapodás (Service Level Agreement – Püszámvitel, kockázatkezelés, HR, jog, adó, gépjármű)

Kiszervezett tevékenységet végző intézmény neve: Alapkezelő Rendszer Kft.

Kiszervezett tevékenységet végző intézmény székhelye: 9464 Und, Füleesi utca 11.

Kiszervezett tevékenység: ANYR rendszer support és fejlesztés

Kiszervezett tevékenységet végző intézmény neve: AutoSoft Zrt.-t Kiszervezett tevékenységet végző intézmény székhelye: 1117 Budapest, Gábor Dénes utca 4. Infopark „C” épület

Kiszervezett tevékenység: Online rendszertámogatás és fejlesztés

1. melléklet

Az Alap múltbeli teljesítménye nem nyújt garanciát a jövőbeli hozamok nagyságára. Az Alap és a referenciaindex éves hozamát sorozatonként az alábbi melléklet tartalmazza.

	Az Alap benchmarkjának hozama	VIG Opportunity Fejlett Piaci Részvény Alap ("A" sorozat HUF)	VIG Opportunity Fejlett Piaci Részvény Alap ("I" sorozat HUF)	Az Alap benchmarkjának hozama	VIG Opportunity Fejlett Piaci Részvény Alap ("B" sorozat EUR)
2008	-30.73%	-40.88%	na	-33.72%	-43.43%
2009	27.96%	22.56%	na	25.10%	19.82%
2010	20.87%	22.17%	na	17.44%	18.71%
2011	4.82%	-4.08%	na	-6.09%	-14.06%
2012	3.60%	3.13%	na	10.65%	10.20%
2013	21.22%	18.29%	na	18.93%	16.05%
2014	20.20%	19.63%	20.66%	13.34%	12.79%
2015	6.48%	4.57%	5.57%	7.08%	5.14%
2016	4.31%	4.75%	5.54%	5.02%	5.44%
2017	5.12%	4.95%	5.77%	5.42%	5.23%
2018	-4,51%	-4,62%	-3,90%	-7,89%	-8,02%
2019	34,89%	29,85%	31,10%	31,21%	26,31%
2020	16,93%	13,85%	14,94%	5,85%	3,05%
2021	33,43%	26,62%	27,89%	32,03%	25,29%
2022	-5,58%	-5,39%	-4,44%	-12,96%	-12,77%